

EGYÜTTMŰKÖDÉSI MEGÁLLAPODÁS - minta

Amely létrejött egyrészről a

MÁV Magyar Államvasutak Zártkörűen Működő Részvénytársaság

rövidített elnevezése: MÁV Zrt.

székhely: 1087 Budapest, Könyves Kálmán krt. 54-60.,

levelezési cím: 1087 Budapest, Könyves Kálmán krt. 54-60.,

cégjegyzékszám: 01-10-042272,

statisztikai számjele: 10856417-5221-114-01,

adószám: 10856417-2-44,

számlavezető pénzüintézet: Kereskedelmi és Hitelbank Zrt.

pénzforgalmi jelzőszám: 11996808-06200820-000000000

képviseli:

- a továbbiakban: **MÁV Zrt.** -

másrészről

a –

székhely:

levelezési cím:

törzskönyvi azonosító:

statisztikai számjele:

adószám:

számlavezető pénzüintézet:;

pénzforgalmi jelzőszám:;

képviseli:

- továbbiakban: **Önkormányzat** -

- továbbiakban együtt - **Szerződő felek** - között

alulírott napon és helyen az alábbi feltételek szerint.

Önkormányzat kijelenti, hogy nem áll adósságrendezési eljárás alatt, továbbá nincs a MÁV Zrt.-vel fennálló, elmaradt, lejárt kötelezettsége, illetve nem áll perben a MÁV Zrt.-vel, illetve nem, vagy nem volt tulajdonosa olyan gazdasági társaságnak, amelynek kiegyenlített tartozása van a MÁV Zrt.-vel szemben.

1. Megállapodás tárgya, célja

1.1. Szerződő felek közös célja közfeladatok teljesítésére, közszolgáltatások nyújtására és közös közérdekű célok megvalósítására irányuló együttműködés kialakítása az alábbiak szerint.

1.2. A vasúti közlekedésről szóló 2005. évi CLXXXIII. törvény 3. §, valamint 26. § (2) bekezdése alapján, az országos vasúti pályahálózat gazdálkodó szervezet útján történő

működtetése állami feladat, és a vasúti pályahálózatra vonatkozó vagyongazdálkodási tevékenység közfeladatnak minősül.

1.3. A Magyarország helyi önkormányzatairól szóló 2011. évi CLXXXIX. törvény 13. § (1) bekezdése alapján, helyi közügyek, valamint a helyben biztosítható közfeladatok körében ellátandó helyi önkormányzati feladatok körébe tartozik a környezet-egészségügy (köztisztaság, települési környezet tisztaságának biztosítása, rovar- és rágcsálóirtás).

1.4. Az Önkormányzat számú képviselő-testületi határozata alapján, a Szerződő felek közötti együttműködés keretében, kötelezettséget vállal a/a megállóhely és környékének, valamint az azzal határos közterületeknek – jelen megállapodás (továbbiakban: **Megállapodás**) 1. számú mellékleteit képező helyszínrajzon és alaprajzon megjelölt területén - (továbbiakban: **Terület**) az alábbi feladatok elvégzésére, illetve ezen feladatok elvégzése érdekében helyi önkéntes munka szervezésére.

Feladatok az állomás területén

I.

- A megállóhely, utasforgalmi közlekedési utak és területek, továbbá az utasperonok rendszeres takarítása, beleértve a hóeltakarítást, valamint a jég – és csúszástól való mentesítést a 2. számú mellékletben foglalt minőségi elvárásoknak megfelelően.
- A külső utasforgalmi területeken elhelyezett berendezési tárgyak, padok, tájékoztató táblák, vitrinek, üveg felületek tisztítása a 2. számú mellékletben foglalt minőségi elvárásoknak megfelelően.
- Kommunális hulladék kezelése (állomási gyűjtőbe helyezése), szabadtéri hulladékgyűjtők és környezetének tisztítása, hulladékgyűjtő zsákok biztosítása, cseréje a 2. számú mellékletben foglalt minőségi elvárásoknak megfelelően.

II.1. Kertészeti tevékenység elvégzése. Az állomás területén lévő parkokba kiültetett és az állomás díszítése céljából az utasterekbe kihelyezett növények megőrzése, gondozása. Az épület körüli járdák, térburkolatok dilatációs hézagainak tisztítása, ezek és a kerítések melletti területek gyomtalanítása, gondozása. Kaszálási tevékenység évi legalább két alkalommal

II.2.

Rendeltetésszerű használatból és egyéb okból (rongálás, betörés, szándékos károkozásból, illetve nem rendeltetésszerű használatból keletkező károk) eredő zavar- és hibaelhárítás elvégzése az esetleges járulékos helyreállítási munkák elvégzése mellett az utasforgalmi létesítményeken:

- Belső fal-, padló- és lépcsőburkolatok javítása, folytonossági hiányainak megszüntetése, csúszásgátló csíkok, sávok pótlása
- Nyílászárók javítása, szigetelése, mázolása, törött üvegek pótlása,
- Korlátok, rácsok, mindennemű javítása (mázolása)
- Helyiségek tisztasági festése, lábazati falfelület mázolása
- Graffiti és egyéb falfirkák eltávolítása az épületekről (kívül és belül)
- Rágcsáló-, rovarirtás
- Berendezési tárgyak javítása, cseréje (pl. csaptelep, WC tartály, mosdó+szifon)
- Ereszcatornák rendszeres tisztítása, szétcsúszott elemeinek helyreigazítása

A II. 2. feladatok közé nem tartoznak bele a tulajdonos feladatkörébe tartozó felújítási tevékenységek.

1.5. Szerződő felek rögzítik, hogy a közbeszerzésekről szóló 2015. évi CXLI. törvény (továbbiakban: Kbt.) 9. § (1) bekezdésének j) pontja alapján, jelen Megállapodás nem tartozik a Kbt. hatálya alá, különös tekintettel arra, hogy a Szerződő felek együttműködéssel érintett tevékenységből származó éves nettó árbevételének legfeljebb 20%-a származik a nyílt piacról.

2. A Megállapodás időbeli hatálya, megszűnése

2.1. Felek megállapodnak, hogy az a 3. sz. *mellékletben* szereplő átadás-átvételi jegyzőkönyvet vesznek fel, a Megállapodás a jegyzőkönyv aláírásának napján lép hatályba.

2.2. Jelen Megállapodást a Szerződő felek határozatlan időtartamra kötik.

2.3. Jelen Megállapodás megszűnik:

- a) közös megegyezéssel történő megszüntetés esetén,
- b) jelen Megállapodás szerint a Fél által gyakorolt felmondással.

2.4. Az Önkormányzat jogosult indoklás nélkül, írásban a Megállapodást 6 hónap felmondási idővel felmondani.

A MÁV Zrt. jogosult indoklás nélkül, írásban a Megállapodást 3 hónap felmondási idővel felmondani.

2.5. A MÁV Zrt. jogosult a Megállapodást azonnali hatállyal felmondani az alábbi esetekben:

- a) ha az Önkormányzat a Megállapodás 1.4. pontjában meghatározott feladatokat nem, vagy nem megfelelő minőségben teljesíti és a 2.7. pontban írtak szerinti felszólításban biztosított határidő eredménytelenül telt el;
- b) ha az Önkormányzat a Megállapodásban foglalt egyéb lényeges kötelezettségét (pl. a Megállapodás 2.9, 2.10. pontja) megszegi.

2.6. A Megállapodás MÁV Zrt. részéről történő azonnali hatályú felmondása esetén, továbbá abban az esetben, ha a Megállapodás teljesítése olyan okból válik lehetetlenné amelyért az Önkormányzat felelős, az Önkormányzat a Megállapodás 3.1. pontjában rögzített (havi) összeg háromszorosának megfelelő mértékű megíúsulási kötbért köteles fizetni a MÁV Zrt.-nek.

2.7. Az Önkormányzat tudomásul veszi, hogy a MÁV Zrt. jogosult rendszeresen ellenőrizni az Önkormányzat jelen Megállapodásban vállalt feladatainak elvégzését. Az Önkormányzat munkájának ellenőrzésére a MÁV Zrt. részéről Területi ingatlanüzemeltetési és magasépítményi osztály jogosult.

Amennyiben a MÁV Zrt. az ellenőrzési tevékenység során hiányosságokat, hibás teljesítést, a feladatok el nem végzését állapítja meg, az ellenőrzésre jogosult személy ezen tényről

jegyzőkönyvet vesz fel, - és a jegyzőkönyv megküldésével, - haladéktalanul írásban, megfelelő határidő tűzésével teljesítésre szólítja fel az Önkormányzatot. (Az ellenőrzési tevékenység során az esetleges hiányosságokról készítendő jegyzőkönyv mintája jelen Megállapodás 4. számú mellékletét képezi.) A jegyzőkönyvnek tartalmaznia kell a szerződéses kötelezettségre történő hivatkozást.

Az Önkormányzat a MÁV Zrt. fentiek szerinti írásbeli kifogása esetén, annak kézhezvételétől számított 1 munkanapon belül köteles az abban jelzett hiányosságokat kivizsgálni, és a megjelölt határidőn belül a hiányosságot pótolni a feladatot elvégezni. Munkanapnak az Önkormányzat Polgármesteri Hivatalának munkarendje szerinti munkanap számít.

Amennyiben az Önkormányzat a MÁV Zrt. fentiek szerinti írásbeli kifogását annak kézhezvételétől számított 3 munkanapon belül nem vitatja és a kifogással érintett feladat szerződésszerű teljesítésére vonatkozó kötelezettségének a MÁV Zrt. által megjelölt határidőn belül nem tesz eleget, az Önkormányzat a MÁV Zrt.-nek a Megállapodás 3.1. pontjában rögzített (havi) összeg 3 %-ának megfelelő összegű késedelmi kötbért köteles fizetni a késedelem minden napjára. A késedelmi kötbér nem haladhatja meg a meghiúsulási kötbér összegét.

Amennyiben az Önkormányzat nem bizonyítja, hogy a megjelölt feladat elvégzése nem az Önkormányzat kötelezettsége, a MÁV Zrt. által biztosított határidő eredménytelen elteltét követően a MÁV Zrt. nem teljesítésre hivatkozással jogosult a jelen Megállapodást azonnali hatállyal felmondani és meghiúsulási kötbér jogcímen az Önkormányzat köteles a Megállapodás 3.1. pontjában rögzített összeg (havi) háromszorosának megfelelő mértékű kötbért a MÁV Zrt.-nek megfizetni.

A kötbér esedékessé válik:

- késedelmi kötbér esetén, amikor a határidő lejár,
- meghiúsulási kötbér esetén, amikor a MÁV Zrt. az azonnali hatályú felmondását az Önkormányzatnak bejelentette, illetve amikor a lehetetlenülésről a MÁV Zrt. tudomást szerez.

A MÁV Zrt. a kötbér összegéről terhelő levelet állít ki.

A MÁV Zrt. jogosult a kötbér összegét az Önkormányzatnak fizetendő díjba beszámítani.

2.8. A MÁV Zrt. a kötbéren felül a szerződésszegésből eredő kötbért meghaladó kárának megtérítését is követelheti az Önkormányzattól.

2.9. Önkormányzat kijelenti, hogy ha jelen Megállapodás alapján az őt terhelő kötelezettségeket nem teljesíti, vagy hibásan teljesíti, és ennek következményeként, illetve azzal összefüggésben harmadik személy testi épségében, személyi javaiban, vagyonaiban kár keletkezik, a Ptk. szabályai szerint a károsult irányában, mint károkozó felel, tekintet nélkül arra, hogy a kárral az Önkormányzat a Megállapodás megkötése időpontjában a szerződésszegés lehetséges következményeként előre számolhatott-e vagy sem.

2.10. Önkormányzat kijelenti továbbá, hogy helytáll a jelen Megállapodásban vállalt feladatainak nem szerződészerű teljesítéséből eredő balesetek (személyi sérülések) kapcsán felmerült – közigazgatási vagy bírósági eljárásban érvényesítésre kerülő - egészségbiztosítási ellátások megtérítéséért, tekintet nélkül arra, hogy ezzel az Önkormányzat a Megállapodás megkötése időpontjában a szerződésszegés lehetséges következményeként előre számolhatott-e vagy sem.

2.11. Az Önkormányzat teljes körű kártérítési felelősséggel tartozik a MÁV Zrt felé, az Önkormányzat szerződésszegésével összefüggésben vagy abból eredően a MÁV Zrt.-t ért valamennyi kárért, beleértve az olyan a kárt is, amely az Önkormányzat károkozó magatartásának közvetett következménye, tekintet nélkül arra, hogy e kárral az Önkormányzat a Megállapodás megkötése időpontjában a szerződésszegés lehetséges következményeként előre számolhatott-e vagy sem.

2.12. Mentesülnek a Szerződő felek a szerződésszegés jogkövetkezményei alól, ha a teljesítés elmaradása vis maiorra vezethető vissza. Vis maiornak minősül minden olyan rendkívüli, előre nem látható tény, körülmény, amely a szerződésszegő fél érdekkörén kívül esik, Szerződő felek akaratától független és elháríthatatlan. A vis maiorról Szerződő felek egymást kötelesek azonnal elektronikus úton és egyidejűleg ajánlott levélben értesíteni. Az értesítés elmaradásából származó kárért az értesítésre kötelezett felel.

3. Díjazás, fizetési feltételek

3.1. A MÁV Zrt. vállalja, hogy a jelen Megállapodás szerinti közfeladatok teljesítésére, közszolgáltatások nyújtására és közös közérdekű célok megvalósítására irányuló együttműködés keretében, a jelen Megállapodás 1.4. pontjában rögzített feladatok szerződészerű elvégzéséért az I. alpontban felsorolt feladatok vonatkozásában-Ft+ÁFA/hó összeget, azaz forint+ÁFA/hó összeget, II. alpontban felsorolt feladatok vonatkozásában.....- Ft+ÁFA/hó összeget, azazforint+ÁFA/hó összeget fizet meg az Önkormányzat részére.

Fenti díjak a KSH által hivatalosan közzétett fogyasztói árindex mértékével évente egyszer módosításra kerülnek, az Önkormányzat a módosítás mértékéről értesítést küld.

3.2. A MÁV Zrt. előleget nem fizet, fizetési biztosítékot nem ad.

3.3. A MÁV Zrt. a tárgyi negyedévet követő hónap 10. napjáig teljesítési igazolást állít ki. A MÁV Zrt. által kiállításra kerülő pénzügyi teljesítési igazolás mintája jelen Megállapodás 5. számú mellékletét képezi. Amennyiben a MÁV Zrt. a teljesítésigazolást késedelmesen állítja ki, a késedelmes napokra, a tárgynegyedévre elszámolandó összeg után a Ptk. szerinti késedelmi kamatnak megfelelő összeget tartozik késedelmi kötbér jogcímen fizetni. Az Önkormányzat a számláját az általános forgalmi adóról szóló 2007. évi CXXVII. törvény (továbbiakban Áfa tv.) mindenkor hatályos szabályai szerint köteles kiállítani, a MÁV Zrt. által kiállított teljesítési igazolás kiállítását követő 3 munkanapon belül.

3.4. Az Áfa tv. 58. § (1) bekezdése alapján a Szerződő felek határozott időre szóló elszámolásban állapotodnak meg. Elszámolási időszak egy negyedév.

3.5 Az Önkormányzat számláját csak a MÁV Zrt. által elektronikus úton a email címre megküldött Basware teljesítésigazolásának kézhezvétele után állíthatja ki, és a számlához mellékelnie kell annak kinyomtatott példányát. A számlát a MÁV Zrt. csak akkor fogadja be, ha azon, illetve a mellékelt teljesítésigazoláson megtalálható a MÁV Zrt. rendelésszáma. A rendelésszám nélkül beérkezett számlákat a MÁV Zrt. hiánypótlásra visszaküldi az Önkormányzatnak. A szerződés szerinti fizetési esedékesség a helyesen kiállított számla MÁV Zrt. általi kézhezvételétől számítandó. A rendelésszám hiányából eredő késedelmes fizetésért az Önkormányzat késedelmi kamat felszámítására nem jogosult.

Az Önkormányzat a számláját a Megállapodás számának feltüntetésével, 1 (egy) példányban, a következő címre köteles benyújtani.

MÁV Zrt. 1426 Budapest, Pf.: 24.

3.6. A számla kiegyenlítése banki átutalással történik az Önkormányzat számláján megjelölt számlaszámára. Fizetési határidő, a számla kézhezvételétől számított 30. (harmincadik) nap.

3.7. Az Önkormányzat által kiállított számla azon a napon számít pénzügyileg teljesítettnek, amikor a MÁV Zrt. bankszámláját számlavezető pénzintézete a számla összegével megterheli.

3.8. A Szerződő felek megállapodnak, hogy késedelmes fizetés esetén az Önkormányzat a fizetési esedékességet követő naptól a pénzügyi teljesítés napjáig a késedelemmel érintett naptári félév első napján irányadó jegybanki alapkamat 8 százalékponttal növelt összegének megfelelő mértékű késedelmi kamat felszámítására jogosult a Ptk.-ban meghatározott feltételekkel.

3.9. A MÁV Zrt.-vel szembeni bármilyen követelés engedményezése (ideértve annak faktorálását is), illetve MÁV Zrt.-vel szembeni bármilyen követelésen zálogjog alapítása csak a MÁV Zrt. előzetes írásos jóváhagyásával lehetséges. A MÁV Zrt. írásos jóváhagyása nélküli engedményezéssel, zálogjog alapítással az Önkormányzat szerződésszegést követ el a MÁV Zrt.-vel szemben, melynek alapján Önkormányzatot kártérítési felelősség terheli.

4. A MÁV Zrt. ellenőrzési joga, az együttműködés további feltételei

4.1. Szerződő felek rögzítik, hogy az Önkormányzat nem mentesül a szerződésszegésért való felelősség alól, ha a MÁV Zrt. az ellenőrzést elmulasztotta vagy nem megfelelően végezte el.

4.2. Az Önkormányzat tudomásul veszi, hogy a jelen Megállapodás 1.4. pontjában rögzített feladatok részben a MÁV Zrt. Magyar Állammal kötött vasúti pályaműködtetési szerződésében foglaltak, valamint a MÁV-START Zrt. (1087 Budapest, Könyves Kálmán krt. 54-60.; Cg. 01-10-045551) Magyar Állammal kötött vasúti személyszállítási szerződésében foglaltak teljesítését szolgálja. Erre tekintettel az Önkormányzat jóváhagyólag tudomásul

veszi, hogy a MÁV Zrt. a szolgáltatások minőségével kapcsolatos ellenőrzési jogait a Magyar Állam, továbbá a MÁV Zrt. és a MÁV-START Zrt. képviselőivel együtt is gyakorolhatja.

4.3. Az Önkormányzat tudomásul veszi, hogy a jelen Megállapodásban foglalt kötelezettségei teljesítését a MÁV Zrt. érdekében a MÁV csoport erre kijelölt vállalatának biztonsági szervezete (jelenleg: a MÁV Zrt. Biztonsági Főigazgatósága) is jogosult ellenőrizni.

4.4. Amennyiben az Önkormányzatnak jelen Megállapodás teljesítésével összefüggésben, a jelen Megállapodás 1.4. pontjában rögzített feladatok szerződészerű elvégzéséhez kapcsolódóan kérdése merül fel, az Önkormányzat jogosult a MÁV Zrt.-hez írásban kérdéseket intézni, mely megkeresésre a MÁV Zrt. legkésőbb 15 napon belül köteles megfelelő, teljes körű írásbeli tájékoztatást adni.

4.5. Szerződő felek rögzítik, hogy amennyiben bármelyik Fél azt szükségesnek tartja, a Szerződő felek képviselői, illetőleg az általuk kijelölt megfelelő szakértelemmel rendelkező munkavállalói személyes egyeztetéseket, megbeszéléseket tartanak a jelen Megállapodás szerinti együttműködési célok maradéktalan megvalósítása érdekében.

5. Egyéb rendelkezések

5.1. A MÁV Zrt. köteles folyamatosan az Önkormányzat rendelkezésére bocsátani a teljesítéshez szükséges információkat és adatokat.

5.2. Az Önkormányzat teljesítési segéd igénybevételére jogosult.

5.3. Szerződő felek megállapodnak, hogy jelen Megállapodással kapcsolatban az egymás közötti kapcsolattartásban az iratok e-mail mellékletként, vagy fax útján történő megküldését is elfogadják. A faxon küldött irat átvétele napjának a fax feladásának napját jelölik meg.

Kapcsolattartó a MÁV Zrt. részéről:

.....,
 telefon,
 fax:

Kapcsolattartó az Önkormányzat részéről:

.....,
 telefon,
 fax:

5.4. A MÁV Zrt. biztosítja az Önkormányzat számára a Területhez való hozzáférést, a vasúti területekre történő belépéshez szükséges engedélyeket. Az engedély névre szól és másra nem ruházható át. Az Önkormányzat kijelenti, hogy megismerte „az idegen személyek MÁV Zrt. területén történő tartózkodásának, magáncélú fényképfelvétel készítésének, engedélyezésének, a külső vállalkozók MÁV Zrt. területén történő munkavégzésének munkavédelmi feltételeiről és engedélyezésének rendjéről” szóló MÁV Zrt. elnöke-vezérigazgatójának 15/2016. (V.13. MÁV Ért. 8.) EVIG sz. utasításában foglaltakat, és az utasításban foglaltakat betartja, továbbá az érdekkörébe tartozó harmadik személyekkel betartatja. A 15/2016. (V.13. MÁV Ért. 8.) EVIG sz. utasítás a jelen Megállapodás 6. sz. mellékletét képezi.

5.5. A MÁV Zrt. a teljesítéshez az Önkormányzat részére semmilyen további anyagot, gépet, eszközt, egyéb szolgáltatást nem biztosít.

5.6. A szerződésszegésnek minősül minden olyan magatartás vagy mulasztás, amelynek során bármelyik fél a jogszabály, illetve a jelen Megállapodás alapján őt terhelő bármely kötelezettségének felróhatóan, vagy az érdekkörébe eső és általa elhárítható egyéb okból nem tesz eleget.

5.7. Az Önkormányzat kötelezi magát arra, hogy az általa végzett feladatokat bemutató kiadványban, tájékoztatóban, egyéb sajtótermékben, illetve a sajtóban az Önkormányzat és a MÁV Zrt. közötti együttműködés tényét feltünteti.

5.8. Az Önkormányzat kijelenti, hogy megismerte és elfogadta a MÁV Zrt. Etikai Kódexét (<http://www.mavcsoport.hu/mav-csoport/etikai-kodex>), az abban foglalt értékeket a jogviszony fennállása alatt magára nézve mérvadónak tartja. Kijelenti, hogy vitás eset felmerülésekor a MÁV Zrt. által lefolytatott eljárásban együttműködik a vizsgálókkal. Vállalja, hogy a MÁV Zrt. nevében eljáró személy(ek) Etikai Kódexet sértő cselekményé(ei)t jelzi a MÁV Zrt. által működtetett etikai bejelentő és tanácsadó csatornán keresztül.

5.9. Szerződő felek jelen Megállapodást aláíró képviselői a Ptk. 3:31. §-ára is különös figyelemmel a jelen Megállapodás aláírásával kijelentik és teljeskörű személyes felelősséget vállalnak azért, hogy a jelen Megállapodás vonatkozásában képviseleti joguk nincs korlátozva és nyilatkozattételük nincs feltételhez vagy jóváhagyáshoz kötve. Amennyiben az aláírók nyilatkozattétele feltételhez vagy jóváhagyáshoz van kötve harmadik személyekkel szemben, akkor jelen Megállapodás aláírásával nyilatkoznak arról, hogy a feltétel bekövetkezett, vagy a szükséges jóváhagyást megszerezték, illetve a korlátozás nem terjed ki a jelen Megállapodás megkötésére és aláírására. Szerződő felek rögzítik, hogy az esetleges korlátozás megszegéséből eredő teljes felelősség az aláírókat terheli, a korlátozás a MÁV Zrt.-vel szemben nem hatályos és annak semmilyen következménye a MÁV Zrt.-t nem terheli.

5.10. Az Önkormányzat jelen Megállapodás aláírásával hozzájárul, hogy a Megállapodásban rögzített adatait a MÁV Zrt. nyilvántartásai vezetése során felhasználja.

5.11. A jelen Megállapodásban nem, vagy nem kellő részletességgel szabályozott kérdések tekintetében a Polgári törvénykönyvről szóló 2013. évi V. törvény rendelkezései az irányadóak.

5.12. Szerződő felek megállapodnak abban, hogy jelen Megállapodásból eredő vitás kérdéseket tárgyalásos úton rendezik. A tárgyalások eredménytelensége esetén Szerződő felek a Polgári Perrendtartásról szóló 1952. évi III. törvény (Pp.) általános hatásköri és illetékességi szabályai szerint járnak el.

Szerződő felek a Megállapodást elolvasták, és mint akaratukkal mindenben megegyezőt jóváhagyólag írták alá.

Jelen Megállapodás 9 (kilenc) számozott oldalból álló Megállapodás négy (4) egymással teljesen megegyező példányban készült, melyből két-két példány kerül Szerződő felek birtokába.

Mellékletek:

1. számú mellékletek: Helyszínrajzok
2. számú melléklet: Önkormányzat által vállalt feladatok minőségi követelményei
3. számú melléklet: Átadás-átvételi jegyzőkönyv minta
4. számú melléklet: Az ellenőrzési tevékenység során észlelt hiányosságokról készítendő jegyzőkönyv minta
5. számú melléklet: Teljesítésigazolás minta
6. számú melléklet: 15/2016. (V.13. MÁV Ért. 8.)EVIG sz. utasítás

Szeged, 2019. hó ...nap

....., 2019.. hó nap

.....
MÁV Zrt. képviselőjében	MÁV Zrt. képviselőjében	Önkormányzat képviseletében
.....

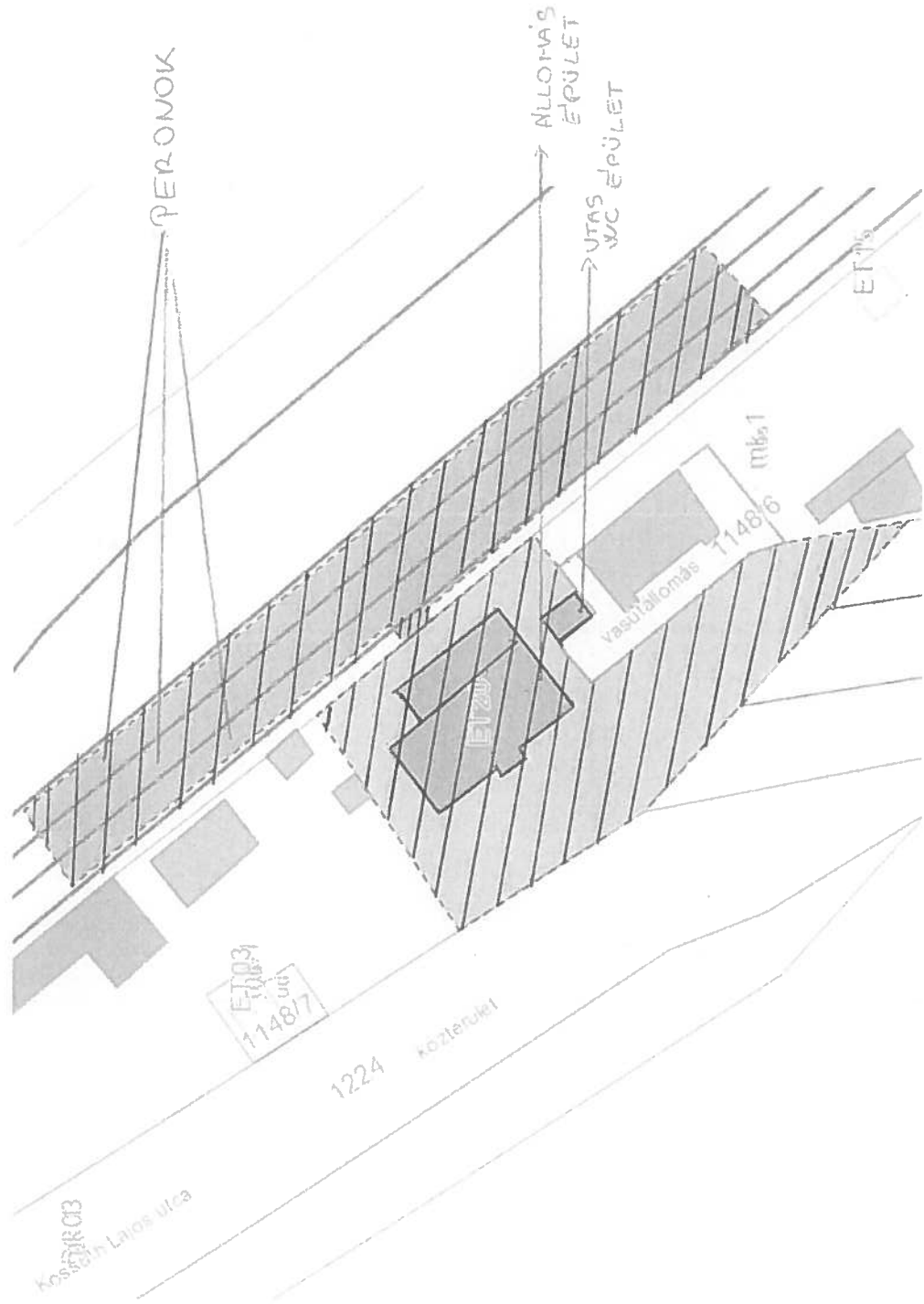
Együttműködési megállapodás 1.4 pontjához

Kunszentmárton

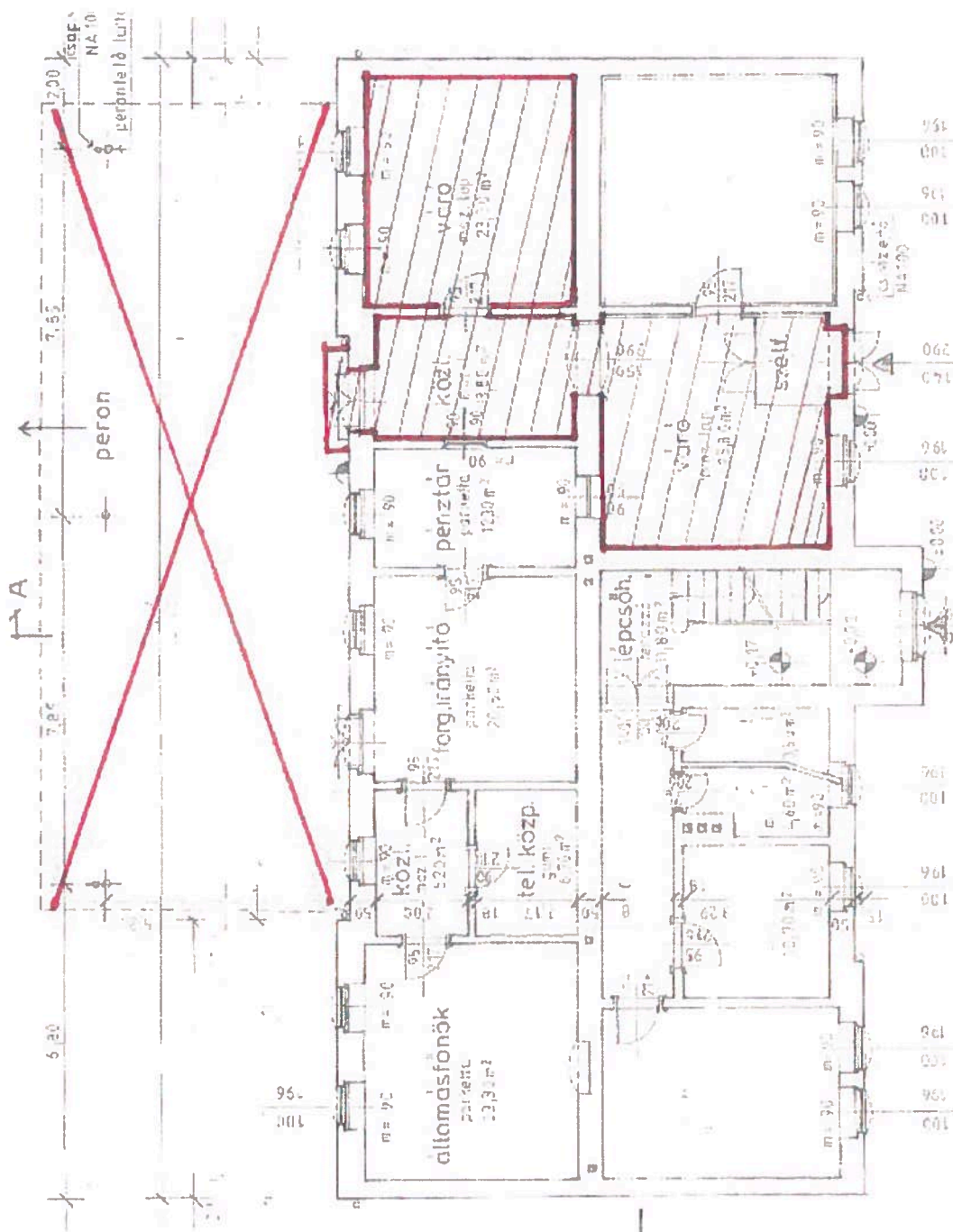
	2019.	
	Ft/év	Ft/hó
I.		
Takarítás, hótakarítás	608 112	50 676
II.1		
Külső növény- és parkgondozás, virágosítás	20 256	1 688
II.2		
Épületüzemeltetés, karbantartás	108 276	9 023
Összesen	736 644	61 387

1.a. Melléklet

Kunszentmárton



1.b. Melléklet



Állomások tisztaságának követelményei

Állomások és megállóhelyek esetén a megkívánt tisztaság általános jellemzője az, hogy a vizsgált elem mentes legyen zavaró szennyeződéstől, valamint az érintkezési felület ne tartalmazzon rászáradt foltokat, szemetet.

Az egyes állomásokon és megállóhelyeken található elemeket a következő esetekben nevezzük tisztának:

- Ablakok kívülről-belül: nincs kilátást zavaró szennyeződés.
- Padló: nincsenek ragadó foltok, eldobált szemét, a padló elszennyeződése - figyelembe véve az állomásépület műszaki állapotát - nem haladja meg az igénybevételből adódó, és az időjárás okozta szokásos mértéket.
- Ülések és padok: nincsenek ragadó/elszínező foltok (kivétel csak az esztétikai folt, amely nem hagy nyomot, nem rongálja az utas ruházatát), nincs egyéb hátrahagyott szemét; a pad, ülés elszennyeződése - figyelembe véve a pad, ülés műszaki állapotát – nem haladja meg az igénybevételből adódó, és az időjárás okozta szokásos mértéket.
- Szeméttárolók: maximum színültig van tele, nincsenek rajta ragadó/elszínező szennyeződéscsoportok (kivétel csak az esztétikai folt, amely nem hagy nyomot, nem rongálja az utas ruházatát).
- Falak, oszlopok: nincsenek ragadó/elszínező szennyeződéscsoportok (kivétel, csak az esztétikai folt, amely nem hagy nyomot, nem rongálja az utas ruházatát), a látható szennyeződés mértéke - figyelembe véve az állomás épület műszaki állapotát - nem haladja meg az igénybevételnek és az időjárásnak megfelelő szokásos mértéket.
- Mennyezet: a látható szennyeződés mértéke nem haladja meg az igénybevételnek megfelelő szokásos mértéket figyelembe véve az állomás épület műszaki állapotát.
- Lámpák: a lámpabúra nem tartalmaz a fényáteresztő képességet jelentősen (megvilágítási határértékhez mérten) befolyásoló szennyeződést.
- WC: a WC-kagyló, mosdókagyló, padló, falak elszennyeződése - figyelembe véve az állomás épület műszaki állapotát – nem haladja meg az igénybevételből adódó és az időjárás okozta szokásos mértéket. A mellékhelyiségek WC papírral fel vannak töltve. WC-nek csak a vízöblítéses angol WC tekintendő.
- Peron: nincsenek ragadó foltok, eldobált szemét, gyomnövények, hó-, jég- és csúszásmentes.
- Peronnal érintkező vágányzat: nincs eldobált szemét, gyomnövények.
- Utasforgalomra megnyitott közlekedési út: Szolgáltató kezelésében levő utasforgalmi útvonalakon nincsenek ragadó foltok, eldobott szemét, hó-, jég- és csúszásmentes.
- Jelek, feliratok, óra: nincs a láthatóságot/olvashatóságot befolyásoló szennyeződés.
- Ajtók és kilincsek: ajtó esetén nincsenek ragadó/elszínező szennyeződéscsoportok (kivétel csak az esztétikai folt, amely nem hagy nyomot, nem rongálja az utas ruházatát), a látható szennyeződés mértéke nem haladja meg az igénybevétel és az időjárásnak megfelelő szokásos mértéket, a kilincs nem tartalmaz látható vagy tapintással érzékelhető szennyeződést, figyelembe véve az állomás épület műszaki állapotát.

Munkaterület átadás-átvételi jegyzőkönyv

...../2019/MAV

Tárgy: állomás/megállóhely és környékének, valamint a határos közterületek „..... szerződés” 1.4.sz. pontjában szereplő feladatainak ellátása (takarítás, hulladékelszállítás, kertészet, zöldterület gondozás, hótakarítás, csúszásmentesítés, hibaelhárítás stb.)

Készült: dátum

Jelen vannak: jelenléti ív szerint

A munka kezdése: dátum –tól, -ig.

A munkaterület megközelítése: **közúton.**

Jelenlévők a területet bejárták és megállapították, hogy a munkaterület munkavégzésre alkalmas.

Az átvevő a MÁV Zrt. területén történő munkavégzés szabályairól oktatásban részesült és alkalmazottait az oktatás anyagából kioktatta, az abban foglaltakat betartja és betartatja.

Az átadó egyúttal engedélyezi, hogy az átvevő és alkalmazottai a munkavégzés céljából a munkaterületre belépjenek, részükre a Belépési Engedélyek átadásra kerültek.

Az engedély nem vonatkozik a vasúti pályatesten történő közlekedésre.

Fentiek alapján, a szerződés. 1. sz. számú melléklete(i) szerinti munkaterületet, átadó átadja, átvevő átveszi, a mellékletet képező fotókon látható állapotban.

k.m.f.

.....

.....

KITÖLTÉSI ÚTMUTATÓ AZ ÁLLOMÁSMINŐSÍTŐ ADATLAPHOZ

Felírás

Mérés ideje: év, hónap, nap, óra, perc

Állomásnév: az állomás neve, ahol a mérés zajlik

Szegmens: az állomás szegmense: Elővárosi, feláras országos, országos vagy regionális

Mérést végző: mérést végző neve, szervezeti egysége, beosztása és aláírása

Szolgáltatási szint minősítése

Állomás, megállóhely				
Mérési paraméter	Mérési értékek deníciója			
	2	1	0	X
Tisztaság				
Ablak kívül-belül	Kifogástalan (nincs kilátást zavaró szennyeződés) Ablakok összfelületének szennyezettsége (graffiti, "falírka", is) a 10%-ot nem haladja meg, kilátást még nem zavarja. (Az összablakok 10%-ának megfelelő felület nem lehet 1 ablakon, mert akkor az már 0 értékelésű.) Pl: Matt felület az üveg előregedéséből származik az nem szennyezettség. A külső feljáróján lévő üveg is itt kerül minősítésre.	Elfogadható tisztaság A kilátást nem zavaró szennyezettség mértéke össz ablak felület 11-30% között van.	Erősen szennyezett elfogadhatatlan. Szennyezettség mértéke az össz ablak felüle 30%-át meghaladja.	
Padló	Kifogástalan tisztaság (nincs ragadó folt, eldobált szemét), ha elszennyeződés mértéke - figyelembe véve az állomásépület műszaki állapotát - nem haladja meg az igénybevételből adódó, és az időjárás okozta szokásos mértéket Szokásos Igénybevétel: 20% padló felületig megengedett ha a szennyezettség, az utazás során utazási kultúrából- (morzsa, újság...), időjárásból (csapadék miatt sármom, víz...) adódik.	Elfogadható tisztaság A padló felület 21-50%-a szennyezett vagy csikos felmosás nyomai, apró szemét -amely nem egybe függő - található.	Erősen szennyezett elfogadhatatlan. A felület 50% feletti szennyezettsége esetén. Szennyeződés ragad, nyomot hagy, a felület mértékétől függetlenül.	
Ülések, padok	Kifogástalan tisztaság: nincs ragadó/elszínező szennyeződés folt(kivétel esztétikai folt, amely nem hagy nyomot, nem rongálja az utas ruházatát) nincs hátra hagyott szemét Szokásos Igénybevétel: ülés db szám 10%-ánál -, ha az utazás során utazási kultúrából adódó - szennyezettség még megengedett. (Ülések, padok háttámlája, hátoldala, kartám, ülésként beleszámít.) Nem szennyezettségnek minősül pl: kopott, varrott huzatok.	Elfogadható tisztaság. A ülés felületek 11-30%-a szennyezett, apró szemét -nem egybe függő - található.	Erősen szennyezett elfogadhatatlan. 30% feletti szennyezettség esetén. Szennyeződés ragad, nyomot hagy, a felület mértékétől függetlenül.	
Mennyezet	Kifogástalan tisztaság, ha elszennyeződés mértéke - figyelembe véve állomás épület műszaki állapotát (pl: repedezett vakolat) - nem haladja meg az igénybevétel okozta, szokásos	Elfogadható tisztaság A szennyezettség mértéke 11-30% között van.	Erősen szennyezett elfogadhatatlan. Szennyezettség mértéke a 30%-OT MEGHALADJA.	

	<p>mértéket Szokásos Igénybevétel: 10% plafon felület alatt megengedett, ha a szennyezettség, az utazás során utazási kultúrából- (pl: graffiti, idegen - feldobott - tárgy miatti nyom....), adódik.</p>			
Világítótestek	<p>Kifogástalan tisztaság, a lámpabúra nem tartalmaz a fényáteresztő képességet jelentősen befolyásoló szennyeződést. Lámpák összfelületének szennyezettsége a 10%-ot nem haladja meg, fényáteresztő képességet jelentősen nem befolyásolja. (Az lámpák 10%-ának megfelelő felület nem lehet 1 lámpán, mert akkor az már 0 értékelésű.) Pl: Matt felület a búra előregedéséből származik az nem szennyezettség.</p>	<p>Elfogadható tisztaság, fényáteresztő képességet kis mértékben - a lámpák 11-30%-nak megfelelő felülete -csökkenté akár lámpabúrán belül, akár kívüli.</p>	<p>Erősen szennyezett elfogadhatatlan, fényáteresztő képességet nagy mértékben csökkenti a szennyezettség, akár lámpabúrán belül, akár kívüli.</p>	
Jelek, feliratok, óra	<p>Kifogástalan tisztaság nincs a láthatóságot/olvashatóságot befolyásoló szennyeződés.</p>	<p>Elfogadható tisztaság, részben szennyezett és még olvasható</p>	<p>Erősen szennyezett elfogadhatatlan, nem olvasható, nem látható</p>	
Ajtók, kilincsek	<p>Kifogástalan tisztaság: ajtó esetén: nincsenek ragadó/elszinező szennyeződések (kivétel csak az esztétikai folt, amely nem hagy nyomot, nem rongálja az utas ruházatát), a látható szennyeződés mértéke nem haladja meg az igénybevétel és az időjárásnak megfelelő szokásos mértéket, kilincs: nem tartalmaz látható vagy tapintással érzékelhető szennyeződést, figyelembe véve annak műszaki állapotát. Kilincsek összfelületének szennyezettsége a 10%-ot nem haladja meg és a szennyeződést időjárás tényező okozta. (Az össz kilincs 10%-ának megfelelő felület nem lehet 1 kilincsen mert akkor az már 0 értékelésű.) (A külső feljáró ajtón kívüli ajtóba lévő üveg- ablak - tisztasága is itt kerül minősítésre.)</p>	<p>Elfogadható tisztaság. Kilincs, ajtó 11-30% közötti szennyezettség.</p>	<p>Erősen szennyezett elfogadhatatlan. Kilincsnél, ajtónál 30% feletti szennyezettség esetén. Szennyeződés ragad, nyomot hagy, a felület mértékétől függetlenül.</p>	
Falak tisztasága kívül	<p>Kifogástalan tisztaság nincs ragadó/elszinező szennyeződés folt(kivétel esztétikai folt , amely nem hagy nyomot, nem rongálja az utas ruházatát), a látható elszennyeződés mértéke - figyelembe véve az állomásépület műszaki állapotát pl:kopott - nem haladja meg az igénybevétel okozta szokásos mértéket Szokásos Igénybevétel: 10% falfelületig megengedett ha a szennyezettség, az utazás során utazási kultúrából- (pl: graffiti) adódik.</p>	<p>Elfogadható tisztaság. A fal felületek 11-30%-a szennyezett,</p>	<p>Erősen szennyezett elfogadhatatlan. 30% feletti szennyezettség esetén. Szennyeződés ragad, nyomot hagy, a felület mértékétől függetlenül.</p>	

Falak tisztasága belül	Kifogástalan tisztaság nincs ragadó/elszínező szennyeződés folt(kivétel esztétikai folt , amely nem hagy nyomot, nem rongálja az utas ruházatát), a látható elszennyeződés mértéke - figyelembe véve az állomásépület műszaki állapotát pi:kopott - nem haladja meg az igénybevétel okozta szokásos mértéket Szokásos igénybevétel: 10% falfelületig megengedett ha a szennyezettség, az utazás során utazási kultúrából- (pi: graffití) adódik.	Elfogadható tisztaság. A fal felületek 11-30%-a szennyezett,	Erősen szennyezett elfogadhatatlan. 30% feletti szennyezettség esetén.Szennyeződés ragad, nyomot hagy, a felület mértékétől függetlenül.	
WC csésze	Kifogástalan tisztaság, ha elszennyeződés mértéke - figyelembe véve az állomás épület műszaki állapotát - nem haladja meg az igénybevétel okozta szokásos mértéket. (Csésze darabos szennyezettséget nem tartalmaz.) Szokásos igénybevétel: 10% csésze felület így megengedett, ha a szennyezettség, az utazás során utazási kultúrából adódik.(A WC csésze szennyezettségébe az üröke is beletartozik)	Elfogadható tisztaság A szennyezettség mértéke 11-30% között van.	Erősen szennyezett elfogadhatatlan. Szennyezettség mértéke a 30%-OT MEGHALADJA. Erősen zavaró szaghatás.	
Mosdókagyló	Kifogástalan tisztaság, ha elszennyeződés mértéke - figyelembe véve az állomás épület műszaki állapotát - nem haladja meg az igénybevétel okozta szokásos mértéket. (Kagyló darabos szennyezettséget nem tartalmaz.) Szokásos igénybevétel: 10% kagyló felület alatt megengedett, ha a szennyezettség, az utazás során utazási kultúrából adódik.	Elfogadható tisztaság A szennyezettség mértéke 11-30% között van.	Erősen szennyezett elfogadhatatlan. Szennyezettség mértéke a 30%-OT MEGHALADJA.	
WC Padló	Kifogástalan tisztaság, ha elszennyeződés mértéke - figyelembe véve az állomás épület műszaki állapotát - nem haladja meg az igénybevételből adódó, és az időjárás okozta szokásos mértéket. Szokásos igénybevétel: 20% padló felületig megengedett ha a szennyezettség, az utazás során utazási kultúrából- (papír...).időjárásból (csapadék miatt sámyom, víz...) adódik.	Elfogadható tisztaság A padló felület 21-50%-a szennyezett vagy csikos felmosás nyommal, apró szemét -nem egybe függő - található.	Erősen szennyezett elfogadhatatlan. A felület 50% feletti szennyezettsége esetén.A szennyeződés ragad, nyomot hagy a szennyezettség mértékétől függetlenül	
WC Falak	Kifogástalan tisztaság nincs ragadó/elszínező szennyeződés folt, a látható elszennyeződés mértéke - figyelembe véve az állomás épület műszaki állapotát pi:kopott - nem haladja meg az igénybevétel okozta szokásos mértéket Szokásos igénybevétel: 10% oldalfal felületig megengedett ha a szennyezettség, az utazás során utazási kultúrából- (pi: graffití),időjárásból (sámyom, víz...) adódik.	Elfogadható tisztaság. A fal felületek 11-30%-a szennyezett, apró szemét -nem egybe függő - található.	Erősen szennyezett elfogadhatatlan. 30% feletti szennyezettség esetén..	
WC papír	WC papír van.		WC papír nincs	

Peron	Kifogástalan tisztaság: nincsenek ragadó foltok, eldobált szemét, gyomnövények, hó-, jég- és csúszásmentes az utasforgalomra megnyitott területeken, figyelembe véve a peron műszaki állagát. PI: repedezett felület, csak kavicsos szórt felület.....	Elfogadható tisztaság. A peron felületek utasforgalomra megnyitott területének legfeljebb 30%-a szennyezett, apró szemét, kisebb gyomnövény -nem egybe függő - található.	Erősen szennyezett elfogadhatatlan. 30% feletti szennyezettség esetén. Ha vannak ragadó foltok, hó-, jég- és csúszásveszély az utasforgalomra megnyitott területeken, a felület mértékétől függetlenül.	
Peronnal érintkező vágányzat	Kifogástalan tisztaság: nincs eldobált szemét, gyomnövények.	Elfogadható tisztaság A peronnal érintkező vágányzat területe legfeljebb 30%-a szennyezett, apró szemét, kisebb gyomnövény -nem egybe függő - található.	Erősen szennyezett elfogadhatatlan. 30% feletti szennyezettség esetén.	
Járda, lépcsők, alul- és felüljárók	Kifogástalan tisztaság: nincsenek ragadó foltok, eldobált szemét, hó-, jég- és csúszásmentes, figyelembe véve annak műszaki állagát. PI: repedezett felület, csak kavicsos szórt felület.....	Elfogadható tisztaság. A felületek legfeljebb 30%-a szennyezett, apró szemét, kisebb gyomnövény -nem egybe függő - található.	Erősen szennyezett elfogadhatatlan. 30% feletti szennyezettség esetén. Ha vannak ragadó foltok, hó-, jég- és csúszásveszély (közlekedési útvonalon), a felület mértékétől függetlenül.	
Szeméttárolók	Maximum szélhőig van tele, nincsenek rajta (külső felületén) ragadó/elszínöz szennyeződések, - kivétel az esztétikai folt (kopott felület)-, (amely nem hagy nyomot, nem rongálja az utas ruházatát) Hulladékgyűjtő körül lévő fal felület tisztaságát az falakba, alatti területet a padló tisztaságába minősítjük.	Elfogadható tisztaság. Külső felületen 10%-os szennyezettség, de nem ragad, nem kopásból, kopottságból származik. A hulladékgyűjtők 10%-a lehet "túlcsondult" (kilógó szemét,).	Erősen szennyezett elfogadhatatlan. Külső felületen 10% feletti szennyezettség, de nem ragad, nem kopásból, kopottságból származik. A hulladékgyűjtők 10%-a lehet "túlcsondult" (kilógó szemét,). Szennyeződés ragad, nyomot hagy, a felület mértékétől függetlenül.	
Utastájékoztató				
Hangos utastájékoztató	Érthetően a vonat tényleges és menetrend szerinti indulása, érkezése előtt kell az információkat közölni. Vonat érkezése, indulása előtt be kell mondani a vágány számát, a rendeltetési állomást, a vonatpust és az indulási időt. Legalább 5 perces késés esetén, továbbá be kell mondani a késés mértékét és okát.	Hiányos, nem teljes körű információ.	Nem működik, nem történik, torz, érthetetlen vagy nem előírt időben történik az utastájékoztató. Ha nincs kiépítve ott ahol elvárás, csak a peronon értékeljük 0-ra.	
Vizuális utastájékoztató	A digitális kijelzőknek olvashatóan a vonat tényleges és menetrend szerinti indulása, érkezése előtt kell az információkat közölni. Vonat érkezése, indulása előtt mutatnia kell a vágány számát, a rendeltetési állomást és az indulási időt. Legalább 5 perces késés esetén, továbbá közölni kell	Hiányos, nem teljeskörű információ.	Nem működik, nem történik vagy nem előírt időben történik az utastájékoztató. Ha nincs kiépítve ott ahol elvárás, egyellen helyiségben (váróterem vagy pénztárcsamok) értékeljük 0-ra. Ha táblás - régi - utastájékoztató van.	Nem követelmény.

	a késés mértékét és okát. Dinamikus kijelzõt tekintjük csak vizuális utastájékoztatásnak.			
Hirdetmények (Menetrend)	Rendben van, minimálisan egy helyen megtalálható az érkező-Induló vonatokjegyzéke és/vagy menetrendi kivonat, aktuális menetrendtől eltérő (vágányzári) hirdetmények.	Hiányos, nem teljeskörű információ.	Olvashatatlan, hiányzik, ill. helytelen tájékoztatást ad. Ha hiányzik, egyetlen helyiségben (váróterem vagy pénztárcsamok) értékeljük 0-ra.	Nem követelmény.
Piktogram	Rendben van, megtalálható valamennyi szükséges piktogram az alábbiakban felsoroltak közül: 1.Ki- és bejáratok iránya, (vészkijárat) 2.Személypénztár (belföldi, nemzetközi), Információ helye, iránya 3.Váróterem, váróhelyiségek 4.Utas WC 5.Térfigyelő kamerára utaló jelzés 6.Csomagmegőrző automata, poggyászmegőrző, 7.Egyéb helyiségek jelzése (Ügyeletes tiszta, Rendőrség,) 8.Járulékos szolgáltatások jelölése (Posta, Étterem, Taxi,) 9.Ivóvíz 10.Tilos a dohányzás, ill. Dohányzóhely megjelölése 11.Útaforgalom elől elzárt terület jelzése (Belépni tilos) 12.Jegyautomata 13.Vágány megjelölése	A fizikai feltételek megléte esetén hiányos, nem teljeskörű információ. Térfigyelő kamerára, jegykiadó automatára, csomagmegőrzőre, egyéb helyiségre utasforgalom elől elzárt területre, járulékos szolgáltatásokra utaló jelzések hiánya	A fizikai feltételek megléte esetén piktogram hiányzik. Ki- bejárat megjelölése, vágány, pénztár, váróterem, WC, ivóvíz, dohányzás tiltságára utaló megjelölés hiánya	

Egyszerűsített Teljesítésigazolás
Beszerzési előzménnyel nem rendelkező szolgáltatások esetén

Vállalkozó neve:	Vállalkozó
Székhelye:	Cím
Megrendelő neve:	Magyar Államvasutak Zrt.
Megrendelő székhelye:	1087 Budapest, Könyves Kálmán krt. 54-60.

Szerződéskötő szervezet kódja és neve:		MÁV ZRt.
Szerződés vagy megrendelés száma:		
Teljesítést igazoló szervezet kódja, neve:		
Teljesítés időpontja:		
Basware számlaigazoló neve: (Kontrollált végző BW felhasználó)		
Teljesítés igazoló neve: (Nyomtatott nagybetűvel)		Telefonszám: (Vasúti, városi vagy mobil)

Munka megnevezése	Me	Mennyiség	Értéke		Megjegyzés
			Egység-ár	Nettó összeg	

Kelt:
 (helység) (év) (hó) (nap)

.....
 Vállalkozó

.....
 Teljesítésigazoló

A teljesítésigazolás eredeti példánya a számla mellékletét képezi!

15/2016. (V. 13. MÁV Ért. 8.) EVIG sz. utasítás
A felügyeleti igazolványok, szolgálati megbízólevelek,
belépési, behajtási engedélyek kiadási eljárásáról, használatáról,
a MÁV Zrt. üzemi területén történő tartózkodás rendjéről

1.0 AZ UTASÍTÁS CÉLJA

A MÁV Zrt. üzemi területére vonatkozóan meghatározni a területen való tartózkodás rendjét, a belépési és behajtási engedélyek kiállításának feltételeit, valamint a felügyeleti ellenőrzésre, vizsgálatra, intézkedésre feljogosító igazolványok kiadásának szabályait.

2.0 HATÁLY ÉS FELELŐSSÉG MEGHATÁROZÁSA

2.1 AZ UTASÍTÁS KIDOLGOZÁSÁÉRT ÉS KARBANTARTÁSÁÉRT FELELŐS

A MÁV Zrt. biztonsági igazgatója.

Az utasítás mellékletei és függelékei az utasítás újbóli kiadása nélkül önmagában is aktualizálhatóak. Az aktuális hatályos változat a MÁV Zrt. utasítástárában érhető el.

2.2 AZ UTASÍTÁS SZEMÉLYI HATÁLYA KITERJED

- Az utasítás személyi hatálya kiterjed a MÁV-csoportra, valamint a MÁV Nosztalgia Kft-re, továbbá ezen társaságokkal munkaviszony, ill. munkavégzésre irányuló egyéb jogviszony alapján munkát végzőkre,
- azon jogi személyiségű, vagy jogi személyiséggel nem rendelkező vállalkozások munkavállalóira, akik a MÁV-csoport valamely társaságával kötött szerződés alapján munkavégzés céljából használják a MÁV Zrt. üzemi területét,
- a MÁV-csoport társaságaival szerződéses kapcsolatban álló egyesületekre, alapítványokra, közhasznú társaságokra,
- olyan idegen munkavállalókra, akik a MÁV-csoport társaságaival szerződéses jogviszonyban nem állnak, de munkavégzésük részben vagy egészben a MÁV Zrt. üzemi területén történik és ezen tevékenységhez szükséges a Társaság hozzájárulása,
- a MÁV Zrt. üzemi területére bérleményük megközelítése céljából belépő, illetve gépjárművel behajtó személyekre,
- a MÁV Zrt. üzemi területén magáncélú fotó-, videó-, filmfelvételt készíteni kívánó magánszemélyekre és kísérőikre.

Az utasítás rendelkezéseit a belépésre, behajtásra, tartózkodásra vonatkozó 2.5, valamint a 4.2.1 és a 4.3.1 pontokban meghatározott általános szabályok vonatkozásában kell alkalmazni:

- „A vasúti utazási és felügyeleti igazolvány, valamint a Felügyeleti igazolvány² kiadásának és használatának rendjéről” kiadott 22/2013. (MÁV. Ért. 10.) számú Biztonság - elnök-vezérigazgatói utasítás hatálya alá tartozó személyekre,
- „Az üzleti célú filmfelvételekkel kapcsolatos szolgáltatások engedélyezéséről és szabályozásáról” kiadott 41/2012. (MÁV. Ért. 18.) számú Kommunikáció - elnök-vezérigazgatói utasítás szerint engedélyt igénylő személyekre,
- „A MÁV Zrt. külső kommunikációs tevékenységéről és a csoportszintű külső kommunikáció elveiről” sz. 14/2015.(IV. 24. MÁV Ért. 6 .) EVIG sz. utasítással módosított 5/2010. (MÁV Ért. 2.) EVIG számú utasításban foglaltak szerint, a sajtó által igényelt, a MÁV-csoport tájékoztatási körébe eső, kifejezetten a hírszolgáltatáshoz kapcsolódó belépési, forgatási, fotózási engedélyt kérőkre,
- mentési, kárelhárítási, közrend és közbiztonsági feladatok végrehajtása érdekében az üzemi területre belépőkre,
- a külön jogszabályban meghatározott jogkörük gyakorlása érdekében a MÁV Zrt. üzemi területére belépő rendvédelmi, hatósági és közigazgatási szervek képviselőiben eljárókra,
- vagyonőrökre, akik a MÁV Zrt. üzemi területén a közszolgáltatási tevékenységgel összefüggésben szerződés alapján élőerős őrzési feladatokat látnak el,
- fegyveres biztonsági őrökre, akik a MÁV-csoport egyes létfontosságú létesítményeinek védelmét biztosítják,
- a MÁV-csoport valamely társaságával kötött Együttműködési megállapodás alapján, az üzemi területen polgárőri szolgálatot ellátókra,
- vállalkozó vasútállalat Igazolással rendelkező munkavállalóira,
- bérleti jogviszony/használati jogviszony alapján, az üzemi területen életvitelszerűen lakókra, ha a lakásuk megközelítésére más lehetőség nincs.

2.3 AZ UTASÍTÁS TERÜLETI HATÁLYA KITERJED

- a MÁV Zrt. üzemi területére, ahol a tulajdonosi, üzemeltetői, kezelői vagy használói jogokat a MÁV Zrt. gyakorolja,
- azon ingatlanokra melyeknél a belépést, behajtást, illetve a benntartózkodást külön utasítás nem szabályozza,
- a létesítmények meghatározott területére, ha a megközelítési útvonala üzemi területen van, vagy a területen történő tevékenység érinti azt,
- az utasforgalom számára időszakosan megnyitott üzemi területekre, azok zárvatartása alatt,
- a közforgalmú rakterületek nem rakodási célú igénybevétele esetén.

2.4 AZ UTASÍTÁS TÁRGYI HATÁLYA KITERJED

- a MÁV Zrt. üzemi területét igénybe vevő szolgálati és szolgálati célból használt magángépjárművekre,
- az üzemi területet munkavégzés céljából igénybe vevő közúti gépjárművekre és munkagépekre,
- a külön jogszabályban meghatározott felügyeleti és/vagy ellenőrzési jogkörének gyakorlása érdekében a MÁV Zrt. üzemi területére behajtó közlekedési és közigazgatási hatóságok gépjárműveire.

A tárgyi hatály a 2.5, valamint a 4.2.1 és a 4.3.1 pontokban meghatározott általános szabályok vonatkozásában kiterjed:

- a mentési, kárelhárítási feladatok végzése során a megkülönböztetett jelzéssel ellátott gépjárművekre,
- a külön jogszabályban meghatározott jogkörének gyakorlása érdekében a MÁV Zrt. üzemi területére behajtó rendvédelmi, hatósági szervek járműveire,
- a MÁV-csoport valamely társaságával pénz- és értékszállítási tevékenység végzésére kötött szerződés alapján behajtó gépjárművekre,
- a közüzemi cégek szolgáltatás végrehajtása céljából behajtó gépjárműveire.

2.5 AZ UTASÍTÁSBAN FOGLALT ELŐÍRÁSOK MELLETT A MÁV ZRT. ÜZEMI TERÜLETÉN ÉRVÉNYESEK ÉS BETARTANDÓK

- a munkavédelmi és környezetvédelmi szabályok,
- a tűzvédelmi előírások,
- a vagyonvédelmi és vasútbiztonsági rendelkezések,
- az állomási rend, helyi végrehajtási utasítás előírásai,
- a havária helyzetek kezelésére kiadott kényszerhelyzeti előírások,
- a KRESZ szabályok.

2.6 MUNKAVÉDELMI SZABÁLYOK

A hatályos munkavédelmi előírások betartása a MÁV Zrt. üzemi területére belépő valamennyi személy számára kötelező.

A belépés feltétele a munkavédelmi oktatáson való részvétel igazolása.

A munkavédelmi szabályokra vonatkozó rendelkezéseket az „A” Függelék tartalmazza.

2.7 ADATKEZELÉSI SZABÁLYOK

Ezen utasítás hatálya alá tartozó engedélyek, igazolványok kiállításának feltétele az Adatkezelési tájékoztató megismerése, elfogadása.

Az adatkezelésre vonatkozó rendelkezéseket a „B” Függelék tartalmazza.

Felügyeleti igazolvány, Szolgálati megbízólevél, Belépési engedély, valamint a magángépjárművek Behajtási engedélyére vonatkozó engedélykérelmek esetében a MÁV Zrt-n kívül minden szervezet vezetője vagy a kapcsolattartó, mint az utasítás hatálya alá tartozó igénylő, az igénylés benyújtásával egyidejűleg az alábbi nyilatkozatot köteles tenni:

„A MÁV Zrt. részére, engedély kiadása céljából mellékelten megküldött személyes adatok tekintetében az érintettek tájékoztatása megtörtént, az adatkezeléshez hozzájárulásukat megadták.”

A magáncélú fotó,- videó- és filmfelvétel készítési engedélyt igénylők a „B” Függelék szerinti nyilatkozatot kötelesek tenni.

3.0 FOGALMAK MEGHATÁROZÁSA

3.1 MÁV-CSOPORT

Ezen utasítás vonatkozásában: a MÁV Zrt. és a MÁV Zrt. konszolidációjába teljes körűen bevont leányvállalatai, valamint a MÁV Nosztalgia Kft.

3.2 FELÜGYELETI IGAZOLVÁNY

Fényképes, névre szóló, sorszámmal ellátott igazolvány, mely a MÁV Zrt. területére belépésre és általános jelleggel vagy az abban foglalt körben ellenőrzésre, intézkedésre jogosít.

3.3 SZOLGÁLATI MEGBÍZÓLEVÉL

Névre szóló, sorszámmal ellátott, arckép nélküli irat, mely a MÁV Zrt. adott területére biztosít belépési - a benne foglalt korlátozásokkal - ellenőrzési, vizsgálati, intézkedési jogokat.

3.4 BELÉPÉSI ENGEDÉLY

Névre szóló, személy azonosításra alkalmas, sorszámozott irat, mely feljogosít a MÁV Zrt. üzemi területére történő belépésre, tartózkodásra.

3.5 BEHAJTÁSI ENGEDÉLY

Gépjármű illetve a munkagép rendszámát és/vagy azonosító adatát tartalmazó sorszámozott irat, mely feljogosít a MÁV Zrt. üzemi területére történő behajtásra.

3.6 SZOLGÁLATI GÉPJÁRMŰ

A MÁV Zrt és a portfóliójába tartozó társaságoknál flottaszerződés keretében használt, vagy az egyes társaságok saját tulajdonában álló, olyan járművek, melyeket a munkáltatóval kötött megállapodás alapján:

- korlátlan személyi használatra, munkakörhöz rendelt,
- korlátozott személyi használatra, munkakörhöz rendelt,
- kizárólag hivatali célra használható, szervezethez rendelt.

3.7 ÜZEMI TERÜLET

A MÁV Zrt. tulajdonában, üzemeltetésében vagy használatában lévő – a vasútüzemi tevékenység biztonságos végzése érdekében – szabályozott módon igénybe vehető területek.

IGAZOLÁS

Névre szóló, a MÁV Zrt. üzemi területére belépésre, behajtásra jogosító irat, melyet Hálózat-hozzáférési szerződés alapján a vállalkozó vasúti társaság állít ki.

3.8 IDEGEN MUNKAVÁLLALÓ

Az utasítás alkalmazása szempontjából idegen munkavállalónak minősül az a természetes személy, aki:

- a MÁV-csoport valamely társaságával munkaviszonyban áll, de a MÁV Zrt. üzemi területén a munkát nem a fennálló munkaviszonya alapján végzi,
- azon jogi személyiségű, vagy jogi személyiséggel nem rendelkező vállalkozások munkavállalója, aki a MÁV-csoportba tartozó társasággal kötött szerződés alapján munkavégzés céljából használja a MÁV Zrt. üzemi területét,
- a MÁV-csoportba tartozó társaságokkal szerződéses kapcsolatban nem áll, de a MÁV Zrt. üzemi területét munkavégzés céljából veszi igénybe.

3.9 IDEGEN SZEMÉLY

Minden olyan természetes személy, aki nem munkavégzés céljából kíván belépni a MÁV Zrt. üzemi területére, ide értve a magáncélú felvételkészítést is.

3.10 KAPCSOLATTARTÓ

A MÁV-csoportba tartozó társaság részéről szerződésben kijelölt, közreműködő munkavállaló.

4.0 AZ UTASÍTÁS LEÍRÁSA

4.1 FELÜGYELETI IGAZOLVÁNY, SZOLGÁLATI MEGBÍZÓLEVÉL KIÁLLÍTÁSÁNAK, HASZNÁLATÁNAK SZABÁLYAI

4.1.1 Felügyeleti igazolvány

Fényképes, névre szóló, sorszámmal ellátott igazolvány, mely a MÁV Zrt. területére belépésre és általános jelleggel vagy az abban foglalt körben ellenőrzésre, vizsgálatra és intézkedésre jogosít. (1. sz. melléklet)

4.1.2 Szolgálati megbízólevél

Névre szóló, sorszámossal ellátott, arckép nélküli irat, mely a MÁV Zrt. adott területére biztosít belépési jogot és az abban foglalt korlátozásokkal tulajdonosa ellenőrzést, vizsgálatot folytathat, intézkedést tehet.(2. sz. melléklet)

4.1.3 Igénnyelssel, kiállítással, használatlalt kapcsolatos eljárásí rend

A Felügyeletí igazolvány valamint a Szolgáltatí megbízólevél a MÁV-csoport azon munkavállalói részére igényelhető, akik a munkaköri leírásukban előírt felügyeletí, ellenőrzési, vizsgálatí, illetve intézkedési hatáskörrel, jogosultsággal rendelkeznek.

A Felügyeletí igazolvány és a Szolgáltatí megbízólevél utazásra nem jogosít.

Az igénylés írásban, a szolgáltatí hely szervezeti egység vezetője által történhet, melyben meg kell határozni a területí illetékességet és az ellenőrzési, vizsgálatí, intézkedési hatáskört.

A Felügyeletí igazolvány valamint a Szolgáltatí megbízólevél visszavonásig érvényes, legfeljebb a tárgy év végéig állítható ki, évente hosszabbítani kell. Az érvényességi időt az iraton aláírással és bélyegző lenyomattal dokumentáltan kell feltüntetni.

Az érvényességi határidő hosszabbítására irányuló írásos kezdeményezést az igénylésre jogosult vezető tehet.

A Felügyeletí igazolvány valamint a Szolgáltatí megbízólevél kiállítással, nyilvántartásba vételével és érvényesítésével összefüggő feladatok ellátása a MÁV Zrt. Biztonsági igazgatóság hatáskörébe tartozik.

Az igénylést benyújtó szervezeti egység vezetőjének feladata

- Felügyeletí igazolvány, Szolgáltatí megbízólevél használatára való jogosultság vizsgálata,
- az igénylés írásbeli kérelemben történő benyújtása,
- az igazolványban, megbízólevélben szereplő adatok változásának bejelentése,
- éves érvényesítés kezdeményezése,
- jogosultság megszűnésekor az igazolvány kiállító szervnél történő leadásának biztosítása,

- elvesztés, elhagyás, eltulajdonítás vagy megsemmisülés esetén jegyzőkönyv felvétele, a felvett jegyzőkönyv megküldése a Biztonsági igazgatóságnak.
(Eltulajdonítás esetén a jegyzőkönyvhöz a rendőrségi feljelentést is csatolni kell)

A kiállítás iránti írásos kérelemnek tartalmaznia kell az alábbi adatokat:

- név
- munkáltató szervezeti egység megnevezése
- beosztás
- törzsszám
- ellenőrzési, vizsgálati és intézkedési jogosultság illetékessége, hatásköre.

A Biztonsági igazgatóság feladata

- az igazolványok, megbízólevelek írásbeli kérelemre történő kiállítása,
- éves érvényesítése,
- nyilvántartása,
- az érvénytelenné vált, illetve használatból kivont igazolványok, megbízólevelek selejtezése,
- elvesztett, elhagyott, eltulajdonított vagy megsemmisült igazolványok, megbízólevelek letiltása, intézkedés a MÁV Zrt. Értesítőjében való közzétételre.

A Felügyeleti igazolvány illetve a Szolgálati megbízólevél „Hivatalos feljegyzések” rovatába bejegyzést kizárólag a kiállító szervezet tehet.

A Felügyelet igazolványt, Szolgálati megbízólevelet a munkaviszony, illetve a jogosultság bármely okból történő megszűnésekor le kell adni az engedélyt kiállító szervezetnél.

4.2 BELÉPÉSI ENGEDÉLYEK

4.2.1 Általános szabályok

A MÁV Zrt. üzemi területére csak érvényes, személyre szóló belépési engedély vagy belépésre jogosító igazolvány, igazolás birtokában lehet belépni, illetve tartózkodni.

Nem kell Belépési engedélyt igényelnie a MÁV-csoport azon munkavállalójának, aki rendelkezik érvényes Felügyeleti igazolvánnyal vagy Szolgálati megbízólevéllel, továbbá a Hálózat-hozzáférési szerződés alapján kiállított Igazolás birtokosának.

A MÁV Zrt. üzemi területére belépésre jogosító - a MÁV-csoport társaságai által kiállított - igazolványok, iratok elfogadásának körét a Csoportirányítási Biztonsági Bizottság állásfoglalása alapján a MÁV Zrt. Biztonsági igazgatósága kiterjesztheti.

4.2.1.1 Belépési engedély igénylése

A Belépési engedély iránti kérelmet a Biztonsági igazgatóság engedély kiadására jogosult szervezetéhez kell írásban (papíralapon vagy elektronikus úton) benyújtani, legalább 5 munkanappal az üzemi területre tervezett belépés előtt.

A kérelem benyújtásának helyét, levelezési címét, elektronikus elérhetőségét a 18. sz. melléklet tartalmazza.

Azon személyek részére kell igényelni Belépési engedélyt akik:

- az üzemi területen, a MÁV-csoportba tartozó társaság tevékenységével összefüggő feladatot látnak el,
- a tevékenységük szorosan kapcsolódik a közszolgáltatáshoz vagy kiegészíti azt,
- az üzemi területen engedélyezett gazdasági tevékenységet folytatnak,
- valamely, a MÁV-csoportba tartozó társaság érdekében idegen munkavállalóként munkálatok elvégzésére érvényes szerződéssel rendelkeznek.

Engedélyt kell igényelni továbbá:

- olyan idegen munkavállaló részére, aki valamely, a MÁV-csoportba tartozó társasággal szerződéses jogviszonyban nem áll, de a munkavégzéshez szükséges az üzemi terület igénybevétele,
- azon természetes személynek, aki érvényes Regisztrációs igazolvánnyal rendelkezik és kérelme alapján a magáncélú felvételt készítés részben vagy egészben a MÁV Zrt. üzemi területén történik.

4.2.1.2 Belépési engedély kiadása

Az engedélyek elbírálására és kiadására a MÁV Zrt. Biztonsági igazgatóság központi irányítási szervezete jogosult:

- országos hatáskörrel,
- több területi igazgatóság területére,
- az egyes igazgatóságok területére vonatkozóan az engedély kiadását magához vonhatja.

A MÁV Zrt. Biztonsági igazgatóság területi szervezete saját illetékességi területére jogosult engedély kiadására.

A Belépési engedély kiadásának feltétele a munkavédelmi oktatáson való részvétel igazolása. Munkavédelmi oktatás hiányában csak a megfelelő munkavédelmi feltételeket biztosító szakfelügyelet, kísérő jelenléte mellett engedélyezhető az eseti belépés, benntartózkodás.

Eseti Belépési engedély kiadására jogosult továbbá a területi végrehajtó szolgálati egység vezetője az alábbi feltételek együttes fennállása esetén:

- saját illetékességi területén belül,
- eseti jelleggel, ha az üzemi terület igénybevétele nem haladja meg a 72 óra időtartamot,

- ha a belépést, a területen történő munkavégzést ezen utasítás rendelkezései nem tiltják vagy korlátozzák.

Az így kiadott eseti engedélyekről – a kiadást követően haladéktalanul – elektronikus úton tájékoztatni kell a területileg illetékes Vasútbiztonságot.

4.2.1.3 Belépési engedély kiadásának megtagadása, feltételekhez kötése

A MÁV Zrt. Biztonsági igazgatósága a Belépési engedélyt nem állítja ki, ha:

- nincs jogcím a MÁV Zrt. üzemi területén történő tartózkodásra, vagy az nem megfelelő,
- a munkavégzés az adott helyen lehetetlen vagy az nem biztonságos,
- ha a kérelmező felszólításra sem csatolja az engedély kiállításához szükséges dokumentumokat.

A MÁV Zrt. Biztonsági igazgatósága a Belépési engedélyt kiállítását feltételhez kötheti, ha az igénylő:

- a létfontosságú rendszerek és létesítmények azonosításáról, kijelöléséről és védelméről szóló jogszabály alapján a MÁV Zrt. kijelölt létfontosságú létesítményébe, területére (kritikus infrastruktúra) kéri a belépést,
- az Egységes őrzés-védelmi rendszerbe bevont pályaudvar, állomás üzemi területére kíván belépni,
- ha belépés, benntartózkodás kiemelt biztonsági kockázatot jelent.

4.2.1.4 Belépési engedély hitelesítése, módosítása és nyilvántartása

Az engedélyt a kiállító szervezet vezetőjének vagy a vezető által arra felhatalmazott személynek az aláírásával és bélyegző lenyomatával kell hitelesíteni.

Amennyiben az engedélyen szereplő adatok bármelyike megváltozik, a változás tényéről 5 munkanapon belül írásban értesíteni kell az engedélyt kiállító szervezetet. A kiállító szervezet az új engedély kiadásával egy időben az érvénytelenné vált engedélyt bevonja.

A kiállító szervezet a Belépési engedélyeket – az érvényesség lejártát követően – a hatályos iratkezelési szabályzat szerint kezeli.

4.2.1.5 Belépési engedély ellenőrzése

A kiadott engedélyeket - és az engedélyben meghatározott személyi azonosító iratot - az engedély birtokosa az üzemi területen való tartózkodás ideje alatt köteles magánál tartani, és ellenőrzéskor azt felmutatni.

A belépési-, tartózkodási- és felvétel készítési jogosultságot, továbbá a munkavégzési-, közlekedési-, valamint technológiai előírások betartását a MÁV Zrt. Biztonsági igazgatóság ellenőrizheti.

Ellenőrzési jogosultság illeti meg továbbá:

- idegen munkavállalók esetében a szerződésben megjelölt, ellenőrzési jogkörrel rendelkezőket,
- azt a munkavállalót, aki az üzemi területért való felelősségét más, hatályos utasítás vagy munkaköri leírása alapján gyakorolja,
- a MÁV Zrt. üzemi területén az őrzési, járőrözési feladatokat ellátó fegyveres biztonsági őrköt és vagyonőröket is.

4.2.1.6 Belépési engedély felfüggesztése, visszavonása

Az ellenőrzésre jogosultak kötelesek intézkedni a munkavégzés azonnali felfüggesztéséről, ha:

- a biztonsági intézkedések betartásának hiánya a MÁV Zrt. munkavállalóit, ügyfeleit, közvetlenül veszélyezteti,
- az engedélyes tevékenysége a vasúti közlekedés biztonságát, vagy a vagyonbiztonságot veszélyezteti,
- az engedélyt jogosulatlanul használják, átruházzák, meghamisítják.

Az engedély – munkavégzés felfüggesztésével – visszavonható, ha:

- az engedélyes a helyszínen az engedélyt nem tudja bemutatni az ellenőrzést végző személynek,
- a munkavégzés (tartalma, helyszíne, időtartama) a kiadott engedélyben foglaltaktól eltér.

Az ellenőrzést végző a felfüggesztésről jegyzőkönyvet vesz fel, melyet legkésőbb az ellenőrzést követő munkanapon meg kell küldeni a szerződéskötő (kapcsolattartó) szervezetnek illetve vasútállalatnak.

Újabb engedély nem adható ki, ha a felfüggesztés az engedélyt birtokló vasúti közlekedés biztonságát veszélyeztető szándékos magatartásával hozható összefüggésbe.

4.2.2 Belépési engedély MÁV Zrt. munkavállalója részére

Sorszámmal ellátott, a munkavállaló nevét és beosztását tartalmazó, visszavonásig érvényes kártya, amely a belépéssel, üzemi területen történő tartózkodással kapcsolatos jogosultságokat, korlátozásokat tartalmaz. (3. sz. melléklet)

4.2.3 Belépési engedély MÁV-csoportba tartozó társaság munkavállalója részére

Sorszámmal ellátott, a munkavállaló nevét és beosztását és a MÁV-csoportba tartozó társaság megnevezését tartalmazó, visszavonásig érvényes kártya, mely a belépéssel, üzemi területen történő tartózkodással kapcsolatos jogosultságokat, korlátozásokat tartalmaz. (4. sz. melléklet)

4.2.4 munkavállalója részére

Sorszámmal ellátott, határozott időre szóló, a munkavállaló nevét, beosztását és személy azonosítására alkalmas igazolvány számát, továbbá a társaság megnevezését tartalmazó kártya, mely a belépéssel, üzemi területen történő tartózkodással kapcsolatos jogosultságokat, korlátozásokat tartalmaz. (5. sz. melléklet)

4.2.4.1 A Belépési engedélyek kiállításával kapcsolatos eljárásrend a MÁV Zrt., a MÁV-csoport társasága valamint MÁV Zrt. kisebbségi portfóliójába tartozó társaság munkavállalója esetén

Az igénylést benyújtó szervezeti egység vezetőjének feladata

- az engedélyre való jogosultság vizsgálata,
- az igénylés írásbeli kérelemben és elektronikusan szerkeszthető formában történő benyújtása,
- a 2.7 pontban meghatározott adatkezelési nyilatkozat megtétele,
- az engedélyen szereplő adatok változásának bejelentése,
- elvesztés, elhagyás, eltulajdonítás vagy megsemmisülés esetén bejelentési kötelezettség a kiállító szervezet felé,
- munkavállaló részére kiállított engedélyt a munkaviszony megszűnésekor le kell adni az engedélyt kiállító szervezetnek.

Az engedély iránti kérelemnek tartalmaznia kell az alábbi adatokat:

- név,
- szolgálati hely,
- beosztás,
- törzsszám/személyigazolvány szám
- a használat területi korlátozása.

A Biztonsági igazgatóság feladata

- a kérelem kötelező tartalmi elemei meglétének vizsgálata,
- az engedélyek írásbeli kérelemre történő kiállítása,
- nyilvántartása,
- az érvénytelenné vált, illetve használatból kivont engedélyek selejtezése.

4.2.5 Belépési engedély munkavégzéshez idegen munkavállaló részére

Sorszámozott, határozott időtartamra, legfeljebb a tárgyév december 31-ig érvényes engedély, mely a belépésre jogosult nevét és fényképes, személyazonosításra alkalmas igazolványának számát, munkáltató megnevezését, valamint a munkavégzés célját és helyét tartalmazza. Az üzemi területen történő tartózkodással kapcsolatos jogosultságokat, korlátozásokat tartalmazhat. (6. sz. melléklet)

Amennyiben egy munkaterületen, egy időben azonos célú munkát végez több személy (minimum 3 fő), akkor részükre Csoportos belépési engedély is kiállítható. Csoportos engedélyen minden munkavállaló nevét és személyazonosításra alkalmas igazolványának számát fel kell tüntetni. (7. sz. melléklet)

4.2.5.1 Kiállítással, használattal kapcsolatos eljárási rend

Az idegen munkavállalók belépési engedélyének kérelmezése, engedélyezése, használata során is irányadóak, betartandók a 4.2.1 pontban meghatározott általános belépés engedélyezési szabályok.

Az engedélykerési kötelezettségről, engedélykerési eljárás módjáról az idegen felet a szerződéskötéskor a MÁV-csoportba tartozó társaság képviselőjében eljáró szervezet, illetve az idegen féllel kapcsolattartásra a szerződésben kijelölt munkavállaló köteles tájékoztatni. A szerződésben minden esetben fel kell hívni a szerződő felek figyelmét ezen utasítás előírásaira.

A MÁV Zrt. részéről kapcsolattartó személyt a szerződésben akkor is meg kell határozni, ha a területen végzendő munkára a szerződést nem a MÁV-csoportba tartozó valamely társasága köti a vállalkozóval.

A szerződésekben meghatározott kapcsolattartó illetve a szerződő - a MÁV-csoportba tartozó valamely társaság - szervezeti egysége jogosult az idegen munkavállaló részére Belépési engedély kérelmet benyújtani.

Kivételes esetben, amikor az üzemi területre történő belépés nem a MÁV-csoportba tartozó valamely társaság érdekében történik, de a belépés, munkavégzés - közműérintettség, szolgalmi jog biztosítása miatt, vagy egyéb okból - elkerülhetetlen a belépési engedély kiadásának nem feltétele a kapcsolattartó.

Ezen esetekben a belépést igénylő csatolni köteles a vasúti infrastruktúra üzemeltetéséért felelős, illetékes területi szervezet írásos hozzájáruló nyilatkozatát.

Az engedély iránti kérelemnek tartalmaznia kell az alábbi adatokat:

- név,
- fényképes, személyazonosításra alkalmas igazolvány számát,
- munkáltató megnevezése,
- konkrét munkavégzés tartalma, helyszíne, időtartama.

A fenti adatokat elektronikusan szerkeszthető formában is meg kell küldeni.

A kérelemhez csatolni kell:

- a munkavédelmi oktatást igazoló dokumentum másolatát,
- a 2.7 pontban meghatározott adatkezelési nyilatkozatot.

Engedély kiállításához szükséges adatok, dokumentumok hiánya esetén a kérelmezőt hiánypótlásra kell felszólítani. Amennyiben a hiánypótlás felszólításra sem történik meg az engedély nem állítható ki.

A belépési engedély kizárólag az engedélyen feltüntetett munkavégzési céllal, helyszínrre és időszakban jogosít belépésre.

Az engedély érvényessége – tárgyéven belül – a benyújtáskor elfogadott feltételekkel indokolt esetben meghosszabbítható. A meghosszabbítást a kapcsolattartó kezdeményezheti az engedélyt eredetileg kiadó szervezeténél.

Indokolt esetben a belépés illetve az üzemi területen történő tartózkodás, munkavégzés, kísérő jelenlétéhez, vagy szakfelügyelethez köthető.

Amennyiben a munkavégzéshez szakfelügyelet is szükséges, annak megrendeléséről az érintett szakszolgálat(ok) előzetes megkeresése alapján a kérelmet benyújtó köteles gondoskodni.

4.2.6 Vállalkozó vasúti társaság belépési Igazolás

Az Igazolást a Hálózat-hozzáférési szerződéssel rendelkező vállalkozó vasúti társaság állítja ki a saját vagy a vele szerződésben lévő társaságok munkavállalói/személyzete részére.

Az Igazolás kizárólag fényképes, személyazonosításra alkalmas okmánnyal együtt érvényes, melynek számát az Igazoláson fel kell tüntetni.

A vállalkozó vasúti társaság az Igazoláson meghatározott természetes személyen keresztül jogosult a hálózat-hozzáférési szerződésében szereplő jogait gyakorolni és köteles az abban megfogalmazott kötelezettségeit betartatni. A vállalkozó vasúti társaság az Igazoláson szereplő természetes személy munkájáért, vasúti területen történő jogszerű tartózkodásáért felelősséggel tartozik.

Az Igazolás formáját, kiállítási módját, használatának, nyilvántartásának rendjét és az ellenőrzéssel kapcsolatos jogosultságokat a Hálózat-hozzáférési szerződésben szabályozni kell.

A MÁV Zrt. üzemi területén történő tartózkodás ideje alatt az Igazolás birtokosa az Igazolást köteles magánál tartani.

A MÁV Zrt. az üzemi területén a 4.2.1.5 pontokban meghatározottak szerint az Igazolás meglétét ellenőrizheti.

Az Igazolás mintáját a 8. sz. melléklet tartalmazza.

4.3 BEHAJTÁSI ENGEDÉLYEK

4.3.1 Általános szabályok

A MÁV Zrt. üzemi területére csak az hajthat be, aki rendelkezik a járműre kiadott érvényes behajtási engedéllyel, továbbá a járművezető és a járműben tartózkodó személyek részére kiadott belépésre jogosító igazolvánnyal, engedéllyel vagy igazolással.

Az üzemi terület igénybevétele során a Behajtási engedélyt jól látható helyen és a rendszám/azonosító ellenőrzésére alkalmas módon kell elhelyezni.

A behajtási engedély a MÁV Zrt. kijelölt és kialakított parkolóiban parkolás céljára nem vehető igénybe. A kijelölt és kialakított parkolóknak parkolni csak a gépjárműre kiadott parkolási engedéllyel lehet.

4.3.1.1 Behajtási engedély igénylése

Behajtási engedélyt kell igényelni minden olyan járműre, mellyel a MÁV Zrt. üzemi területét igénybe kívánják venni.

Egy személy egy magángépjárműre igényelhet Behajtási engedélyt, illetve egy forgalmi rendszámra egy engedély adható ki.

A Behajtási engedély iránti kérelmet a Biztonsági igazgatóság engedélykiadásra jogosult szervezetéhez kell írásban (papíralapon vagy elektronikus úton) benyújtani.

A kérelem benyújtásának helyét, levelezési címét, elektronikus elérhetőségét a 18. sz. melléklet tartalmazza.

4.3.1.2 Behajtási engedély kiadása

Az engedélyek elbírálására és kiadására a MÁV Zrt. Biztonsági igazgatóság központi irányítási szervezete jogosult:

- országos hatáskörrel,
- több területi igazgatóság területére, illetve
- az egyes igazgatóságok területére vonatkozóan az engedély kiadását magához vonhatja.

MÁV Zrt. Biztonsági igazgatóság területi szervezete saját illetékességi területére jogosult engedély kiadására.

4.3.1.3 Behajtási engedély kiadásának megtagadása, feltételekhez kötése

A MÁV Zrt. Biztonsági igazgatósága a Behajtási engedélyt nem állítja ki, ha:

- nincs jogcím a behajtásra, vagy az nem megfelelő,
- a behajtás az adott helyre lehetetlen vagy az nem biztonságos,
- ha a kérelmező hiánypótlásra történő felszólítást követően sem adja meg az engedély kiállításához szükséges adatokat.

A MÁV Zrt. Biztonsági igazgatósága a Behajtási engedély kiállítását feltételhez kötheti, ha az igénylő:

- a létfontosságú rendszerek és létesítmények azonosításáról, kijelöléséről és védelméről szóló jogszabály által érintett területre kéri a behajtást,
- az Egységes őrzés-védelmi rendszerbe bevont pályaudvar, állomás üzemi területére kíván behajtani,
- ha a gépjárművel történő behajtás kiemelt biztonsági kockázatot jelent.

4.3.1.4 Behajtási engedély hitelesítése, módosítása és nyilvántartása

Az engedélyt a kiállító szervezet vezetője vagy a vezető által arra felhatalmazott személy aláírásával és az alkalmazott bélyegző lenyomatával kell hitelesíteni.

Amennyiben az engedélyen szereplő adatok bármelyike megváltozik, a változás tényéről 5 munkanapon belül írásban értesíteni kell az engedélyt kiállító szervezetet. A kiállító szervezet az új engedély kiadásával egy időben az előzőt érvényteleníti és bevonja.

A kiállító szervezet a Behajtási engedélyeket az érvényesség lejártát követően a hatályos iratkezelési szabályzat szerint kezeli.

4.3.1.5 Behajtási engedély ellenőrzése

A behajtási jogosultságot, továbbá munkavégzési-, közlekedési-, technológiai előírások betartását a MÁV Zrt. Biztonsági igazgatóság ellenőrzésre jogosult munkavállalói a Társaság területén bármikor jogosultak ellenőrizni.

Ellenőrzési jogosultság illeti meg továbbá:

- a MÁV Zrt. üzemi területein az őrzési, járőrözési feladatokat ellátó fegyveres biztonsági őröket és vagyonőröket,
- idegen munkavállalók munkavégzés célú behajtása esetében a konkrét munkavégzésre irányuló szerződésben megjelölt, ellenőrzési jogkörrel rendelkező munkavállalót,
- azt a munkavállalót, aki az üzemi területért való felelősségét más, hatályos utasítás vagy munkaköri leírása alapján gyakorolja.

4.3.1.6 Behajtási engedély felfüggesztése, visszavonása

Az ellenőrzésre jogosultak kötelesek intézkedni a Behajtási engedély azonnali felfüggesztéséről, ha:

- az engedélyt jogosulatlanul használják, átruházzák, meghamisítják,
- érvényessége lejárt, vagy nem az adott területre érvényes,
- a biztonsági intézkedések betartásának hiánya a Társaság munkavállalóit, ügyfeleit, közvetlenül veszélyezteti,
- az engedélyes tevékenysége a vasúti közlekedés biztonságát, vagy a vagyonbiztonságot veszélyezteti.

Az engedély visszavonható, ha az engedélyes:

- az engedélyt a helyszínen nem tudja bemutatni az ellenőrzést végző személynek,
- idegen munkavállaló járművével a munkavégzést nem az engedélyben szereplő helyen és időben végzi.

Az ellenőrzést végző a felfüggesztésről jegyzőkönyvet vesz fel, melyet legkésőbb az ellenőrzést követő munkanapon meg kell küldeni a szerződéskötő (kapcsolattartó) szervezetnek illetve vasútvállalatnak.

Újabb engedély nem adható ki, ha a felfüggesztés az engedélyt birtokló vasúti közlekedés biztonságát veszélyeztető szándékos magatartásával hozható összefüggésbe

4.3.2 Behajtási engedély a MÁV Zrt. szolgálati gépjárművére

Sorszámmal ellátott, határozott időtartamra, legfeljebb tárgyév december 31.-ig érvényes, a szolgálati gépjármű forgalmi rendszámát tartalmazó engedély, amely a MÁV Zrt. valamennyi – külön korlátozás alá nem eső – üzemi területére behajtásra jogosít. (9. sz. melléklet)

A vasúti üzemi tevékenység biztonságos ellátása érdekében a MÁV Zrt. szolgálati gépjárműveinek az egész hálózatra érvényes Behajtási engedéllyel kell rendelkezni.

A MÁV Zrt. szolgálati gépjárműveire a flottakezeléssel megbízott szervezet feladata megrendelni és biztosítani Behajtási engedélyeket.

Az éves igénylést – a gépjárművek adataival – megelőző év október 15. napjáig küldi meg elektronikusan szerkeszthető formában a Biztonsági igazgatóság kiállításra jogosult szervezeti egységének.

Az elkészített éves engedélyeket a kiállító az érvényességet megelőző év december 15. napjáig dokumentáltan átadja a flottakezelőnek.

A szolgálati gépjármű használatában év közben bekövetkezett változásokat, új igényléseket 10 munkanappal az üzemi terület igénybevitelét megelőzően kell benyújtani a kiállító szervezetéhez.

Elvesztés, elhagyás, eltulajdonítás, esetleges megsemmisülés esetén, új Behajtási engedélyt írásban – külön indokolással – a kiállító szervezettől kell igényelni.

4.3.3 Behajtási engedély a MÁV-csoportba tartozó társaság szolgálati gépjárművére

Sorszámmal ellátott, határozott időtartamra, legfeljebb tárgyév december 31-ig érvényes, a szolgálati gépjármű forgalmi rendszámát és a cég megnevezését tartalmazó engedély, amely a MÁV Zrt. valamennyi – külön korlátozás alá nem eső – üzemi területére behajtásra jogosít. (10. sz. melléklet)

Az éves igénylést – a gépjárművek adataival – megelőzően október 15. napjáig kell megküldeni elektronikusan szerkeszthető formában a Biztonsági igazgatóság kiállításra jogosult szervezeti egységének.

Az elkészített éves engedélyeket a kiállító minden év december 15. napjáig dokumentáltan átadja a flottakezelőnek.

A MÁV-csoportba tartozó társaság szolgálati gépjárműveire a flottakezeléssel megbízott szervezet jogosult megrendelni és biztosítani Behajtási engedélyeket.

További szolgálati gépjárművek vonatkozásában a gépjárművet üzemeltető társaság adott szervezeti egységének vezetője nyújthat be engedély iránti kérelmet.

A szolgálati gépjármű használatában év közben bekövetkezett változásokat, új igényléseket 10 munkanappal az üzemi terület igénybevitelét megelőzően kell benyújtani a kiállító szervezetéhez.

Elvesztés, elhagyás, eltulajdonítás, esetleges megsemmisülés esetén, új Behajtási engedélyt írásban - külön indokolással - a kiállító szervezettől lehet igényelni.

4.3.4 Behajtási engedély munkavállalók magántulajdonú, szolgálati céllal használt gépjárművére

Behajtási engedély munkavállalók magántulajdonú, szolgálati céllal használt gépjárművére Sorszámmal ellátott, határozott időtartamra, legfeljebb tárgyév december 31-ig érvényes – a gépjármű forgalmi rendszámát tartalmazó – engedély, mely országos vagy területi hatállyal igényelhető. (11. sz. melléklet)

Munkavállaló által szolgálati célból használt magángépjárműre Behajtási engedély kérelmet kizárólag a munkavállaló szervezeti egységének vezetője igényelhet, írásbeli indoklással.

Egy személy vonatkozásában, egy magángépjárműre adható ki szolgálati célú Behajtási engedély.

4.3.4.1 Szolgálati célú Behajtási engedélyek kiállításával kapcsolatos eljárási rend

Az igénylést benyújtó szervezeti egység vezetőjének feladata

- az engedély használatára való jogosultság vizsgálata,
- az igénylés írásbeli kérelemben történő benyújtása,
- az engedélyen szereplő adatok változásának bejelentése,
- elvesztés, elhagyás, eltulajdonítás vagy megsemmisülés esetén bejelentési kötelezettség a kiállító szervezet felé,
- munkavállaló részére kiállított engedélyt a munkaviszony megszűnésekor le kell adni az engedélyt kiállító szervezetnek.

Az engedély iránti kérelemnek tartalmaznia kell az alábbi adatokat:

- forgalmi rendszám,
- jármű típus,
- szolgálati hely.

Magángépjárműre történő igénylésnek továbbá tartalmaznia kell:

- járművezető neve,
- fényképes, személyazonosításra alkalmas igazolvány száma,
- elérhetőség (telefonszám, e-mail cím),
- a szolgálati célú indokoltság megjelölése.

A Biztonsági igazgatóság feladata

- a kérelem kötelező tartalmi elemei meglétének vizsgálata,
- az engedélyek írásbeli kérelemre történő kiállítása,
- nyilvántartása,
- az érvénytelenné vált, illetve használatból kivont engedélyek selejtezése.

4.3.5 Idegen munkavállaló behajtási engedélye

A munkavégzés helyére és időtartamára kiadott - a gépjármű forgalmi rendszámát, munkagép azonosító jelét tartalmazó - engedély, mely az idegen munkavállaló részére kiadott, belépési engedéllyel együtt érvényes. (12. sz. melléklet)

4.3.5.1 Kiállítással, használattal kapcsolatos eljárási rend

Az idegen munkavállalók behajtási engedély iránti igényét írásban a munkavégzés helye szerinti illetékes Területi vasútbiztonsághoz kell benyújtani.

A Biztonsági igazgatóság területi szervezete kizárólag az illetékességi hatáskörébe tartozó területi igazgatóságokra ad ki Behajtási engedélyt.

A Biztonsági igazgatóság központi irányítási szervezetéhez kell benyújtani a kérelmet országos, valamint egynél több területi igazgatóságra kiterjedő munkavégzés esetén.

A behajtási igényt a gépjármű/munkagép típusa, rendszáma/azonosítója, üzembentartója, behajtás, munkavégzés helye adatok megadásával a munkavégzés célú belépési engedély kérelemmel együtt kell benyújtani.

Idegen munkavállaló érvényes belépési engedélyéhez utólagosan is igényelhető behajtási engedély.

Az igénylést benyújtó feladata

- az engedély használatára való indokoltság és jogosultság vizsgálata,
- az igénylés írásbeli kérelemben történő benyújtása,
- az engedélyen szereplő adatok változásának bejelentése,
- elvesztés, elhagyás, eltulajdonítás vagy megsemmisülés esetén bejelentési kötelezettség a kiállító szervezet felé.

Az engedély iránti kérelemnek tartalmaznia kell az alábbi adatokat:

- forgalmi rendszám, munkagép-azonosító adatai
- jármű típus,
- a munkavégzés megjelölése, időtartama.

A Biztonsági igazgatóság feladata

- a kérelem kötelező tartalmi elemei meglétének vizsgálata,
- az engedélyek írásbeli kérelemre történő kiállítása,
- nyilvántartása,
- az érvénytelenné vált, illetve használatból kivont engedélyek selejtezése.

A szerződésekben meghatározott kapcsolattartó illetve a szerződő szervezeti egység jogosult az idegen munkavállaló részére Behajtási engedély kérelmet benyújtani.

Kivételes esetben, amikor az üzemi területre történő behajtás nem a MÁV Zrt. vagy a portfóliójába tartozó valamely társaság érdekében történik, de a behajtás – közműérintettség, szolgalmi jog biztosítása miatt, vagy egyéb okból – elkerülhetetlen a Behajtási engedély kiadásának nem feltétele a kapcsolattartó.

Ezen esetekben az engedélyt igénylő csatolni köteles az vasúti infrastruktúra üzemeltetéséért felelős, illetékes területi szervezet írásos hozzájáruló nyilatkozatát.

4.4 A MAGÁNCÉLÚ FOTÓ-, VIDEÓ- ÉS FILMFELVÉTELEK KÉSZÍTÉSÉRE VONATKOZÓ RENDELKEZÉSEK

4.4.1 Általános szabályok

A MÁV Zrt. üzemi területére magáncélú fotó-, videó- és filmfelvétel készítése céljából csak – a jelen utasításban szabályozott módon – személyre szóló Belépési engedéllyel és érvényes Regisztrációs igazolvánnyal lehet belépni, illetve tartózkodni.

A Belépési és magáncélú felvét elkészítési engedély kiadásnak előfeltétele a regisztráció, valamint az Adatkezelési tájékoztató („B” függelék) elfogadása.

Regisztrációt és engedély kiadását felnőtt korú kérelmezhet, amennyiben az igénylő gyermek vagy fiatal korú a felvét elkészítéshez felnőtt korú kísérete kötelező. A kísérő adatait (név, személyi azonosításra alkalmas igazolvány szám) a kérelemben fel kell tüntetni.

4.4.1.1 Belépési és magáncélú felvét elkészítési engedély kiadásának megtagadása, feltételekhez kötése

A MÁV Zrt. Biztonsági igazgatósága az engedélyt nem állítja ki, ha:

- a kérelmező nem rendelkezik érvényes Regisztrációs igazolvánnyal,
- a területileg érintett szervezeti egység a hozzájárulást megtagadta,
- a felvét elkészítés az adott helyen lehetetlen vagy az nem biztonságos,
- a kérelmező felszólításra sem csatolja az engedély kiállításához szükséges dokumentumokat,
- a környezeti károk, balesetek területeire a káresemény következményeinek elhárításáig,
- kegyeleti okok miatt zárolt területekre.

A MÁV Zrt. Biztonsági igazgatósága a Belépési és magáncélú felvét elkészítési engedély kiállítását feltételhez kötheti, ha az igénylő:

- a létfontosságú rendszerek és létesítmények azonosításáról, kijelöléséről és védelméről szóló jogszabály szerinti, a MÁV Zrt. kijelölt létfontosságú létesítményeibe (kritikus infrastruktúra) kéri az engedélyt,
- az Egységes őrzés-védelmi rendszerbe bevont pályaudvarok és állomások üzemi területeire kíván belépni,
- ha a belépés, benttartózkodás kiemelt biztonsági kockázatot jelent.

4.4.2 Regisztrációs igazolvány belépési és felvét elkészítési engedélyhez

A Belépési és magáncélú felvét elkészítési engedély kiadásához szükséges Regisztrációs igazolványt (13. sz. melléklet) írásban kell igényelni (14. sz. melléklet) a Biztonsági igazgatóság központi irányítási szervezetétől.

A központi irányítási szervezet a regisztráció során a kérelmező nevét, fényképes, személyazonosításra alkalmas igazolványának számát, lakcímét, születési idejét, helyét, – gyermek vagy fiatal korú kérelmező esetén a kísérőjének nevét és személyazonosításra alkalmas igazolványának számát is – a nyilvántartásban rögzíti, azaz a regisztráció során a kérelmező regisztrációs igazolványt kap.

A regisztrációs igazolvány érvényességi ideje 5 év, megadásának feltétele a kérelmező által megfizetett regisztrációs díj.

A Regisztrációs igazolvány kiadásának előfeltétele:

- a munkavédelmi oktatás teljesítésének igazolása,
- az igénylő által aláírt Adatkezelési tájékoztató („B” függelék),
- az éves regisztrációs díj befizetésének igazolása.

4.4.3 Belépési és magáncélú felvételkedzítési engedély

A tényleges felvételkedzítéshez Belépési és magáncélú felvételkedzítési engedély (15. sz. melléklet) a Biztonsági igazgatóság illetékes területi szervezeténél igényelhető.

A Belépési és magáncélú felvételkedzítési engedély kizárólag személyre szólóan állítható ki, meghatározott területre, a kiadástól számított legfeljebb 1 hónapig érvényes.

A engedély kiadásához szükséges:

- a kérelem (16. sz. melléklet), melynek tartalmaznia kell a kérelmező illetve a felvételkedzítést végző személy adatait, a felvételkedzítés pontos helyét és idejét,
- a kérelmező személy által beszerzett, a tervezett felvételkedzítési helyszín területi egység vezetőjének írásos hozzájáruló nyilatkozata (17. sz. melléklet),
- Regisztrációs igazolvány bemutatása,
- az éves regisztrációs díj befizetésének igazolása.

A kérelmet a tervezett felvételkedzítés előtt legalább 10 munkanappal kell benyújtani.

A felvételkedzítés helye szerinti szervezeti (szolgálati) egység – indokolt esetben – a helyi viszonyokra vonatkozó ismeretekkel köteles kiegészíteni az általános munkavédelmi oktatást, amennyiben az engedély kiadását kísérő jelenlétéhez köti, gondoskodik a kísérő személyéről.

4.4.4 A kereskedelmi, nem magáncélú fotó-, videó- és filmfelvételek készítése

A részletes szabályozást a mindenkor hatályos, az *„Üzleti célú filmfelvételekkel kapcsolatos szolgáltatások engedélyezéséről és szabályozásáról”* szóló EVIG utasítás tartalmazza.

A kereskedelmi célú fotó-, videó- és filmfelvétel készítésének engedélyezése a Kommunikációs igazgatóság jog- és hatásköre.

Az engedélyek kiadása előtt indokolt esetben Biztonsági igazgatóság biztonságsszakmai véleményének beszerzése szükséges.

4.4.5 Újságírók belépése a MÁV Zrt. területére

„A MÁV Zrt. külső kommunikációs tevékenységéről és a csoportszintű külső kommunikáció elveiről” szóló mindenkor hatályos utasítás tartalmazza a média által igényelt, a MÁV-csoport tájékoztatási körébe eső, kifejezetten a hírszolgáltatáshoz kapcsolódó belépési, forgatási, fotózási engedély kiadásának rendjét.

Média képviselő belépésre, felvételkedzítésére vonatkozó kérelemének elbírálása a Kommunikációs igazgatóság hatásköre.

Az engedélyek kiadása előtt indokolt esetben Biztonsági igazgatóság biztonságsszakmai véleményének beszerzése szükséges.

5.0 HIVATKOZÁSOK, MÓDOSÍTÁSOK, HATÁLYON KÍVÜL HELYEZÉSEK

5.1 Hivatkozott jogszabályok, szabályozások

- 2005. évi CLXXXIII. törvény a vasúti közlekedésről
- 2011. évi CXII. törvény az információs önrendelkezési jogról és az információszabadságról
- 2012. évi II. törvény a szabálysértésekről, a szabálysértési eljárásról és a szabálysértési nyilvántartási rendszerről
- 2012. évi CLXVI. törvény 2012. évi CLXVI. törvény a létfontosságú rendszerek és létesítmények azonosításáról, kijelöléséről és védelméről valamint a végrehajtásáról szóló 65/2013. (III. 8.) Korm. rendelet
- 1/1975 (II. 5) KPM-BM együttes rendelet a közúti közlekedés szabályairól
- Üzleti célú filmfelvételekkel kapcsolatos szolgáltatások engedélyezéséről és szabályozásáról szóló 41/2012. (MÁV Ért.18)
- A MÁV Zrt. külső kommunikációs tevékenységéről és a csoportszintű külső kommunikáció elveiről szóló 14/2015. (IV. 24. MÁV Ért. 6.) EVIG sz. utasítással módosított 5/2010. (MÁV Ért. 2.) EVIG számú utasítás
- A vasúti utazási és felügyeleti igazolvány, valamint a Felügyeleti igazolvány² kiadásának és használatának rendjéről kiadott 22/2013. (MÁV. Ért. 10.) számú Biztonság - elnök-vezérigazgatói utasítás
- A vasúti pálya és tartozékaival (távközlés, biztosítóberendezés, felsővezeték), a rakterületekkel, a gépi rakodási engedélyekkel kapcsolatos felügyeleti, karbantartási, szerződéskötési, engedély kiadási, és a teljesítést követő teljesítés igazolás és elszámolás általános eljárásainak meghatározása, valamint új vasúti pálya és tartozékai létesítésének belső szabályozása a vasúti közlekedésről szóló 2005. évi CLXXXIII. törvény (továbbiakban: Vtv.) alapján. 2/2015. (I. 15. MÁV Ért. 1.) ÁVIGH sz. utasítás
- 47/2015. (XII. 4. MÁV Ért. 20.) EVIG sz. utasítás A MÁV Zrt. Munkavédelmi Szabályzata
- 39/2015. (X. 02. MÁV Ért. 17.) EVIG utasítás A MÁV Zrt. Adatvédelmi és Adatbiztonsági Szabályzatáról

5.2 AZ UTASÍTÁS HATÁLYBA LÉPÉSÉVEL EGYIDEJŰLEG HATÁLYÁT VESZTI

- 45/2012. (MÁV. Ért. 21.) EBK Főosztály - Elnök-vezérigazgatói utasítás
Az idegen személyek MÁV Zrt. területén történő tartózkodásának, magáncélú fényképfelvétel készítésének, engedélyezésének, a külső vállalkozók MÁV Zrt. területén történő munkavégzésének munkavédelmi feltételeiről és engedélyezésének rendjéről.
- 11/2010. (MÁV. Ért. 5.) Jog - Elnök-vezérigazgatói utasítás
A felügyeleti igazolványok, szolgálati megbízólevelek, belépési engedélyek és igazolások használatáról és kiadásának rendjéről szóló 29/2006./IV.30./MÁV Ért. 18./EVIG. számú Elnök-

vezérgazgatói utasítás 2. számú módosítása (egységes szerkezetbe foglalva).

6.0 HATÁLYBA LÉPTETŐ RENDELKEZÉS

Az utasítás a MÁV csoport vonatkozásában, a MÁV Értesítőben történő közzétételt követő napon, a MÁV Nostalgia Kft. esetében pedig a taggyűlési határozat meghozatalát követő napon lép hatályba.

7.0 MELLÉKLETEK JEGYZÉKE

1. sz. melléklet	Felügyeleti igazolvány
2. sz. melléklet	Szolgálati megbízólevél
3. sz. melléklet	Belépési engedély MÁV Zrt. munkavállalója részére
4. sz. melléklet	Belépési engedély MÁV-csoportba tartozó társaság munkavállalója részére
5. sz. melléklet	Belépési engedély a MÁV Zrt. kisebbségi portfóliójába tartozó társaság munkavállalója részére
6. sz. melléklet	Belépési engedély munkavégzéshez idegen munkavállaló részére
7. sz. melléklet	Csoportos Belépési engedély munkavégzéshez idegen munkavállalók részére
8. sz. melléklet	Vállalkozó vasúti társaság belépési Igazolás
9. sz. melléklet	Behajtási engedély a MÁV Zrt. szolgálati gépjárművére
10. sz. melléklet	Behajtási engedély a MÁV-csoportba tartozó társaság szolgálati gépjárművére
11. sz. melléklet	Behajtási engedély munkavállaló saját tulajdonú gépjárművére
12. sz. melléklet	Idegen munkavállaló behajtási engedélye
13. sz. melléklet	Regisztrációs igazolvány Belépési és felvétel-készítési engedélyhez
14. sz. melléklet	Magáncélú felvételnévezetéshez Regisztrációs igazolvány kérelem
15. sz. melléklet	Belépési és magáncélú felvételnévezetési engedély
16. sz. melléklet	Magáncélú felvételnévezetéshez kérelem
17. sz. melléklet	Magáncélú felvételnévezetéshez hozzájáruló nyilatkozat
18. sz. melléklet	Az engedélyek, igazolványok kiadására vonatkozó kérelmek benyújtásának helye, levelezési címe, elektronikus elérhetősége
„A” Függelék	Munkavédelmi szabályok
„B” Függelék	Adatkezelési tájékoztató

Dávid Ilona sk.
elnök-vezérgazgató