

5. melléklet a..... Képviselő – testületi határozathoz

## ***A TERÜLETRENDEZÉSI TERVVEL VALÓ ÖSSZHANG IGAZOLÁSA***

Kunszentmárton város új településrendezési tervének készítéséhez szükséges a magasabb rendű tervekhez való igazodás bemutatása.

Ez jelen esetben a 2003. évi XXVI. törvénnyel elfogadott Országos Területrendezési Terv 2013. évi módosítását (2019.03.14-én hatályos állapot) és a Jász – Nagykun – Szolnok Megyei Közgyűlés 18 / 2004 (XI.9.) számú rendeletével jóváhagyott, és 10/2011. (IV.29.) KR sz. rendeletével módosított, hatályos Jász – Nagykun – Szolnok Megye Területrendezési Tervét (MTrT) foglalja magába, mely jelenleg módosítás alatt áll.

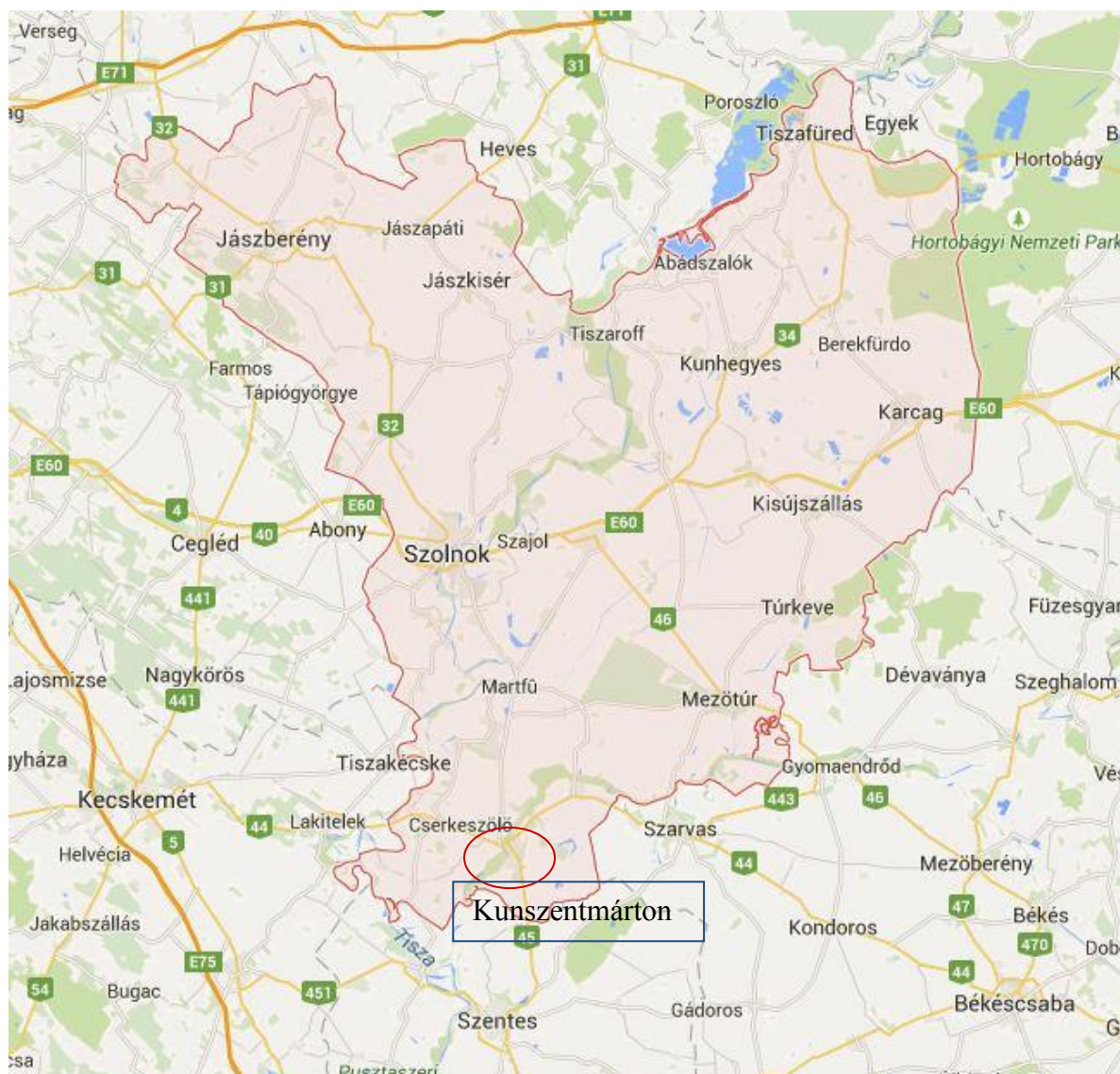
A módosított Országos Területrendezési Terv a város közigazgatási területére vonatkozóan közvetlen kötelezettséget a Megyei Területrendezési Terven keresztül állapít meg.

A hatályos MTrT alapján igazolni szükséges a településrendezési tervnek az OTrT – ben szereplő területfelhasználás, övezetek, infrastruktúra stb. való megfelelést az 1996. évi XXI. Tv. 23/A § (2) alapján.

Kunszentmárton város közigazgatási területének megyén belül való elhelyezkedését az *1. számú melléklet* mutatja be.

Jelen munkarész a fent említett jogszabályoknak eleget téve az alábbiak szerint igazolja az összhangot:

**Kunszentmárton város elhelyezkedése Jász – Nagykun - Szolnok Megyében**

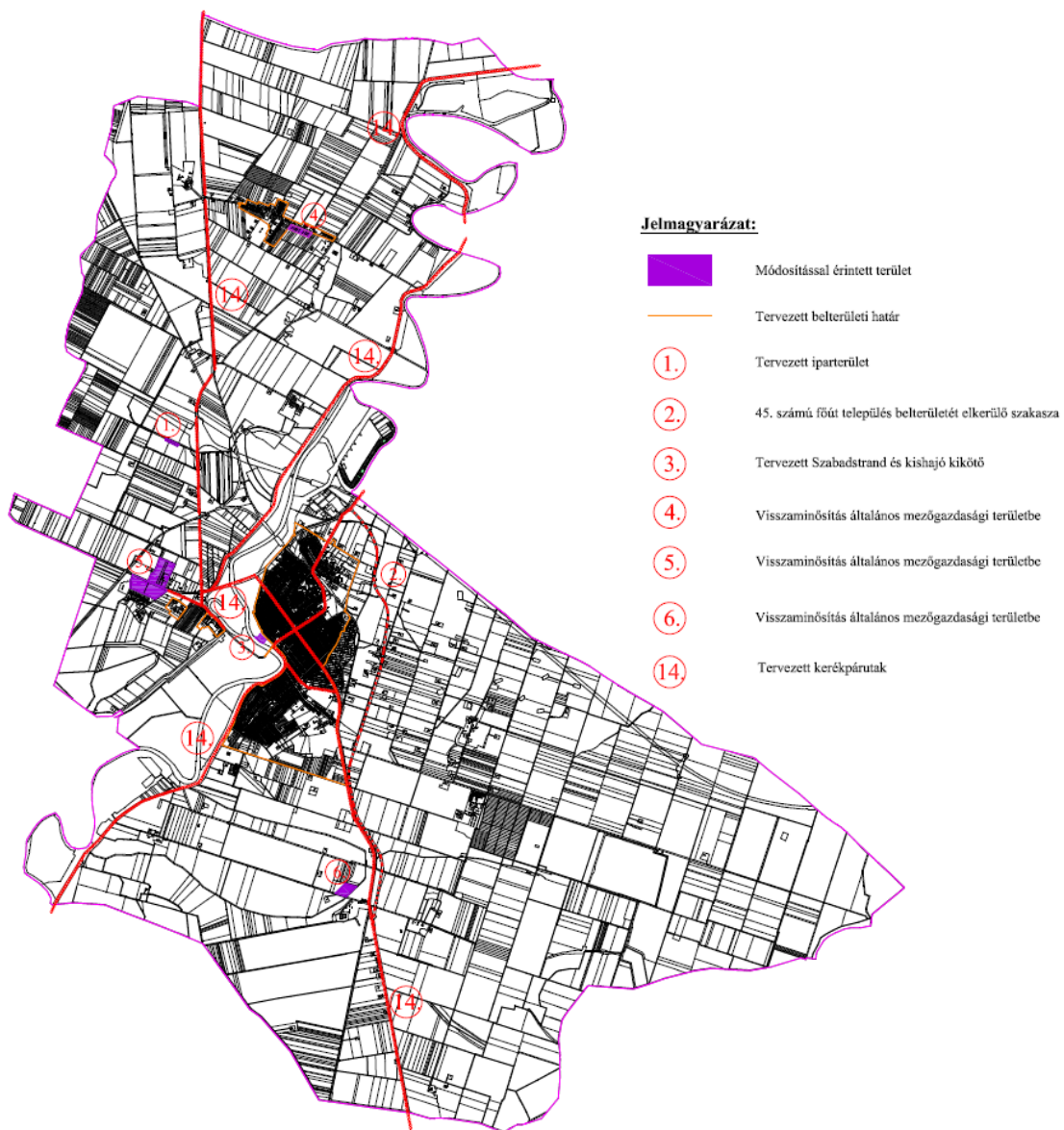


## I.1. Kunszentmárton város tervezéssel érintett területei

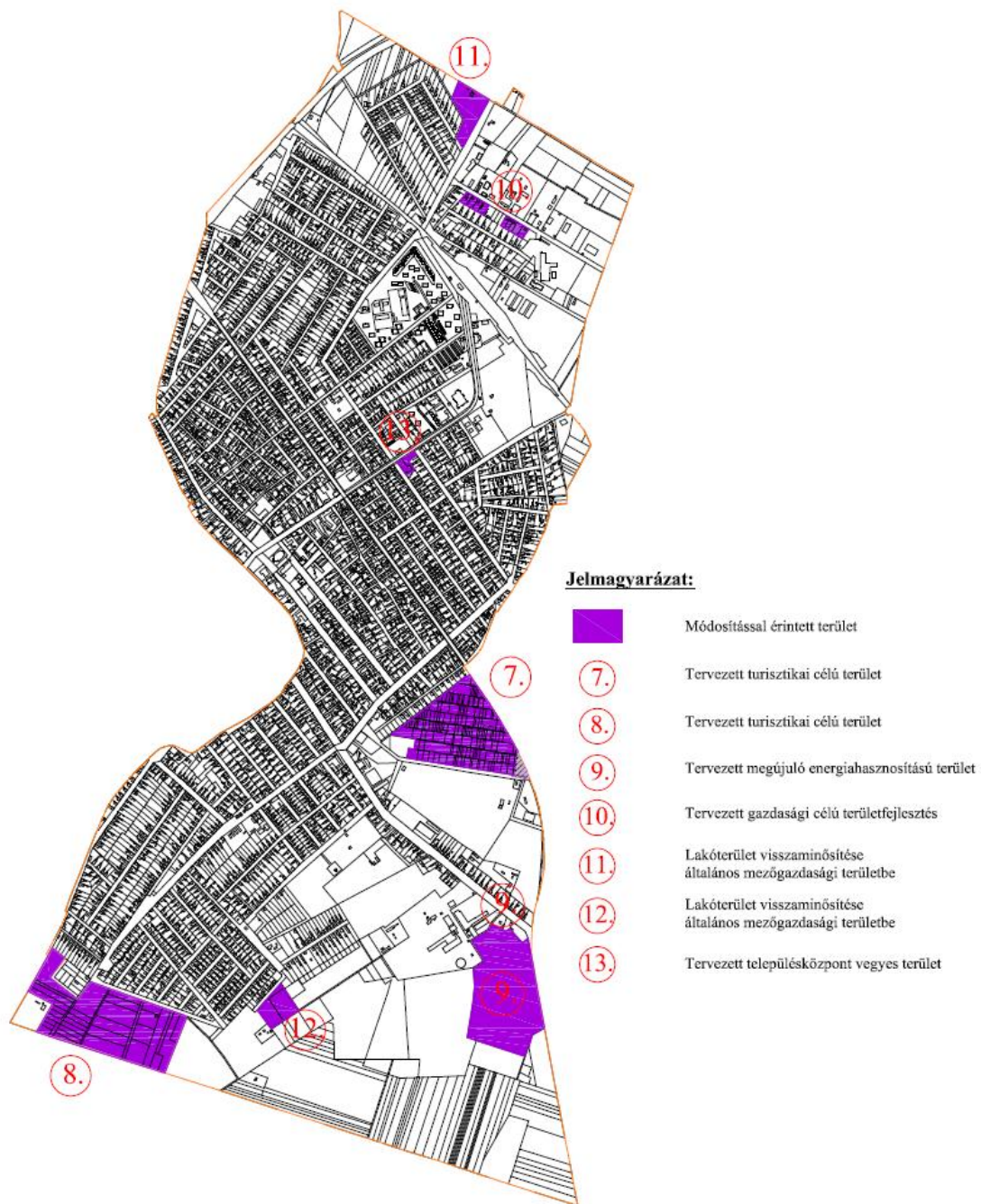
Kunszentmárton város Településrendezési tervének készítése során **új területfelhasználás változással járó tervezési területek** az alábbi táblázatban kerültek összesítésre.

A fejlesztési területek bemutatása a Térségi tervlapokon a táblázatban jelölt sorszámozással megegyezően történt.

A fejlesztéssel érintett tervezési területek külterületen			
Sorsz.	Változás előtti területfelhasználás	Változás utáni területfelhasználás	terület nagysága
1.	Általános mezőgazdasági terület	Iparterület	9 675 m <sup>2</sup> (0,96 ha)
2.	45. számú főút települést elkerülő szakasza (vonalas infrastruktúra hossza változik)		9 900 m (9,90 km)
3.	Vízgazdálkodási célú terület	Különleges, beépítésre nem szánt, szabadstrand és kishajó kikötő terület	14 769 m <sup>2</sup> (1,48 ha)
4.	Falusias lakóterület	Általános mezőgazdasági terület	36 510,15 m <sup>2</sup> (3,65ha)
5.	Ipari gazdasági terület	Általános mezőgazdasági terület	255 935 m <sup>2</sup> (25,60 ha)
6.	Különleges beépítésre nem szánt bányatelek	Általános mezőgazdasági terület	44 327 m <sup>2</sup> (4,43 ha)
7.	Különleges sportpálya terület	Különleges turisztikai célú terület	103 892 m <sup>2</sup> (10,39 ha)
8.	Falusias lakóterület	Különleges turisztikai célú terület	127 869 m <sup>2</sup> (12,79 ha)
9.	Védelmi célú erdőterületből	Különleges, beépítésre nem szánt, megújuló energiahasznosítási terület	103 605 m <sup>2</sup> (10,36 ha)
10.	Kertvárosias lakóterület	Kereskedelmi - szolgáltató, gazdasági terület	8 868 m <sup>2</sup> (0,88 ha)
11.	Falusias lakóterület	Általános mezőgazdasági terület	16 637 m <sup>2</sup> (1,66 ha)
12.	Kertvárosias lakóterület	Általános mezőgazdasági terület	13 491 m <sup>2</sup> (1,35 ha)
13.	Kereskedelmi - szolgáltató, gazdasági terület	Településközpont vegyes terület	2 891 m <sup>2</sup> (0,29 ha)
14.	Tervezett kerékpárutak		388 700 m (38,87 km)



*Fejlesztési területek bemutatása Kunszentmárton város külterületén*



*Fejlesztési területek bemutatása Kunszentmárton város belterületén*

Kunszentmárton településrendezési eszközeinek készítése során a jogszabály-harmonizáció megteremtése érdekében szükséges területfelhasználás változtatások a következők:

<b>A jogszabály-harmonizáció miatt változó területfelhasználások</b>			
<b>Sorsz.</b>	<b>Változás előtti területfelhasználás</b>	<b>Változás utáni területfelhasználás</b>	<b>terület nagysága</b>
1.	Vízgazdálkodási terület (Körös folyó védgátjai közötti árterület)	Általános mezőgazdasági terület	7 737 031,0 m <sup>2</sup> (773,7 ha)
2.	Vízgazdálkodási terület (Körös folyó védgátjai közötti árterület)	Gazdasági erdő terület	4 614 421,15 m <sup>2</sup> (461,44ha)
3.	Egyéb belterület iparterület (egykori szolgálati lakások)	Kisvárosias lakóterület	4 711,0 m <sup>2</sup> (0,47 ha)
4.	Különleges állattartó terület	Különleges mezőgazdasági üzemi terület	1 070 700,3 m <sup>2</sup> (107,07 ha)
5.	Zöldterület (kisvárosias lakóterület nem megosztott zöldfelülete)	Kisvárosias lakóterület	2 121,4 m <sup>2</sup> (0,21 ha)
6.	Vízgazdálkodási terület (vízmű területek)	Különleges vízmű terület	19 922,3 m <sup>2</sup> (1,99 ha)
7.	Védelmi célú erdőterület (meglévő bányagödörben meglévő horgásztó)	Különleges beépítésre nem szánt horgásztó terület	94 744,4 m <sup>2</sup> (9,47 ha)
8.	Mezőgazdasági területen belüli halastó terület	Vízgazdálkodási terület (halastó)	1 205 906 m <sup>2</sup> (120,59 ha)
9.	Kereskedelmi, szolgáltató gazdasági terület (jelenleg lakóterület)	Kertvárosias lakóterület	4 315 m <sup>2</sup> (0,43 ha)
10.	Vízgazdálkodási terület	Természetközeli terület	3 5710,2 m <sup>2</sup> (3,57 ha)
11.	Mezőgazdasági terület (major)	Különleges mezőgazdasági üzemi terület	7 526 m <sup>2</sup> (7,5 ha)
12.	Töltés, gát	Vízgazdálkodási terület	1 142 231,1 m <sup>2</sup> (114,2 ha)
13.	Mezőgazdasági gyepterület	Gazdasági erdőterület	145 421,3 m <sup>2</sup> (14,5 ha)
14.	Mezőgazdasági gyepterület	Általános mezőgazdasági terület	446 325,2 m <sup>2</sup> (44,6 ha)
15.	Általános mezőgazdasági terület	Gazdasági erdőterület	526 14,7 m <sup>2</sup> (5,26 ha)
16.	Gazdasági erdőterület	Általános mezőgazdasági terület	38 522,0 m <sup>2</sup> (3,85 ha)
17.	Különleges gyepmesteri telep	Általános mezőgazdasági terület	2 801,5 m <sup>2</sup> (0,28 ha)

## II. Az Országos Területrendezési Tervhez való igazodás

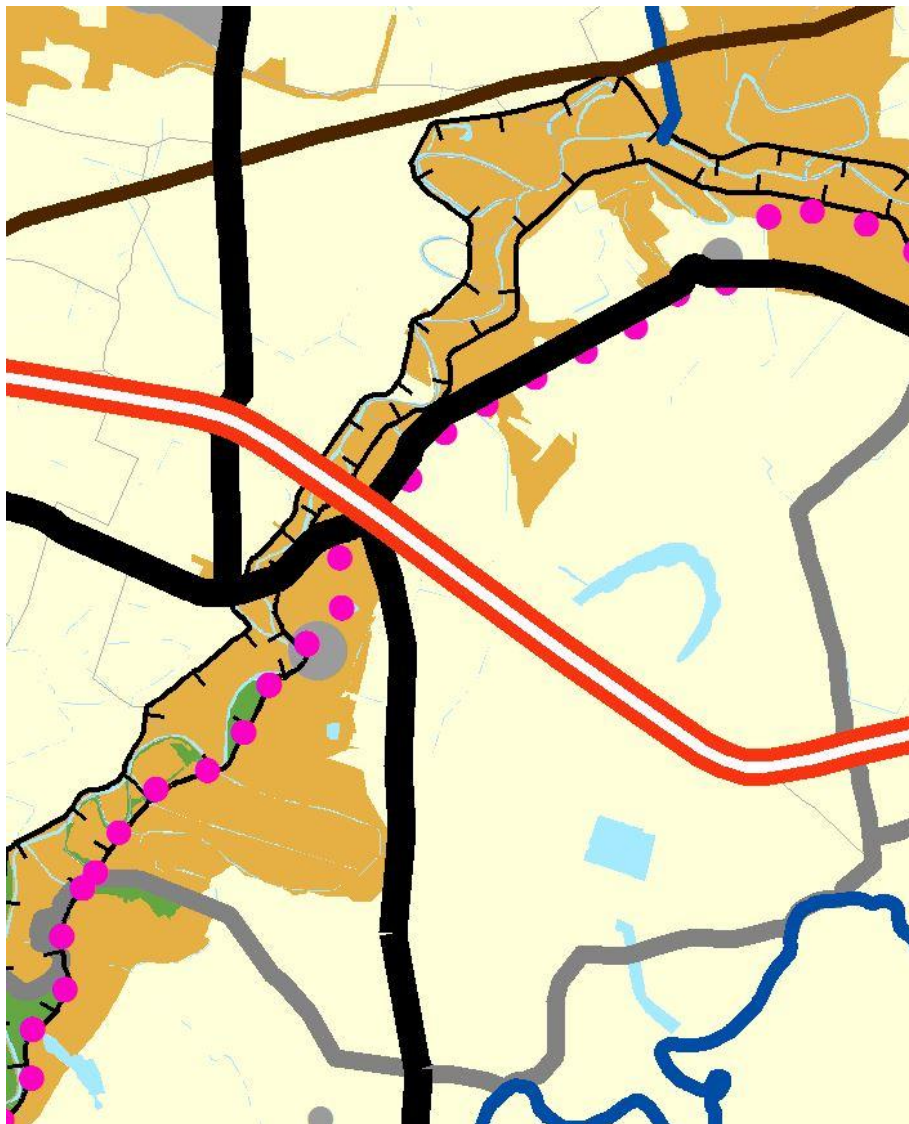
- Az Országos Területrendezési terv (OTrT) 2013. évi módosítása alapján az Ország Szerkezeti terve a település igazgatási területét:

- Erdőgazdálkodási térség
- Mezőgazdasági térség
- Vegyes területfelhasználású térség
- Vízgazdálkodási térség
- 500 – 750 ha közötti települési térség

**kategóriákba sorolja. (2. számú melléklet alapján)**

*Kivonat az Ország Szerkezeti tervéből (OTrT 2013. évi módosítása)*

*2. számú melléklet*



***OTrT 6§. (2) A kiemelt térségi és megyei területfelhasználási kategóriákon belül a települési területfelhasználási egységek kijelölése során a következő szabályokat kell alkalmazni:***

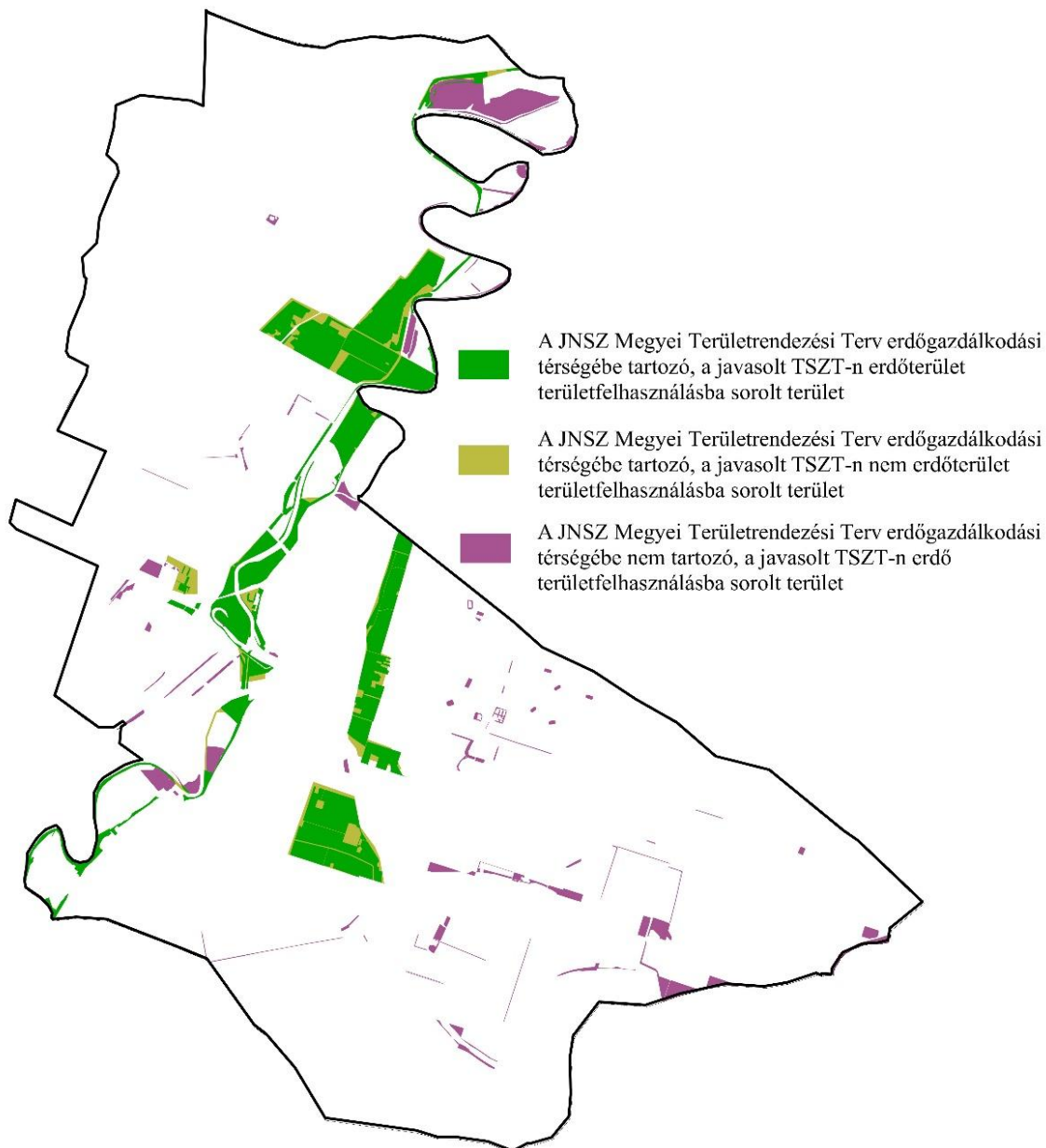
- Az erdőgazdálkodási térséget legalább 75% -ban erdőterület területfelhasználási egységbe kell sorolni.
- A mezőgazdasági térséget legalább 85%-ban mezőgazdasági terület, beépítésre szánt különleges honvédelmi terület, beépítésre nem szánt különleges honvédelmi terület vagy természetközeli terület területfelhasználási egységbe kell sorolni, a térségben nagyvárosias lakóterület és vegyes terület területfelhasználási egység nem jelölhető ki;”
- A vegyes területfelhasználású térséget legalább 85% -ban mezőgazdasági, erdőgazdálkodási vagy természetközeli területfelhasználású térség kategóriába kell sorolni, a fennmaradó részen nagyvárosias lakóterület kivételével bármely települési területfelhasználási egység kijelölhető;.
- A vízgazdálkodási térséget legalább 85%-ban vízgazdálkodási terület vagy természetközeli területfelhasználási egységbe kell sorolni;
- A települési térség bármely települési területfelhasználási egységbe sorolható

#### **Erdőgazdálkodási térség**

---

***OTrT 6. § (2) Az erdőgazdálkodási térséget legalább 75%-ban erdőterület területfelhasználási egységbe kell sorolni.***



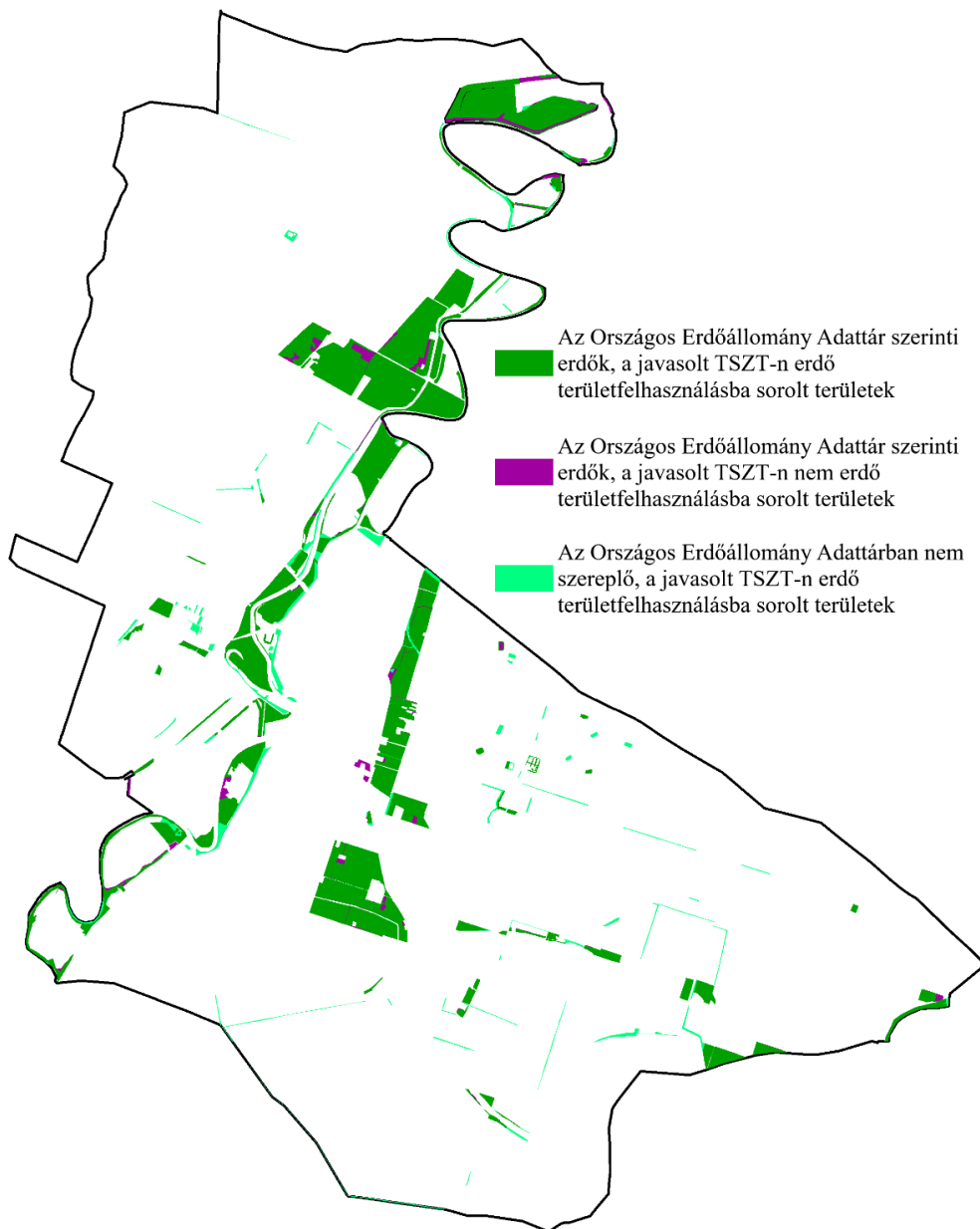


**Erdőgazdálkodási térség Kunszentmárton városára eső területe 929 ha, melynek 75 %-át (696,75 ha) erdőterületnek kell kijelölni a település szerkezeti tervében.**

A JNSZ Megyei TrT erdőgazdálkodási térségébe eső, a TSZT javaslaton erdőterület területfelhasználásba sorolt területek: **792,77 ha.  $792,77\text{ha} > 696,75\text{ ha}$ , a javasolt szerkezeti terv megfelel az előírásának.**

#### **Az Országos Erdőállomány Adattár szerinti erdőterületek**

***OTrT 7. § (1) Az Országos Erdőállomány Adattár szerint erdőterületnek minősülő területet a településrendezési eszközökben legalább 95%-ban erdőterület területfelhasználási egységbe kell sorolni.***

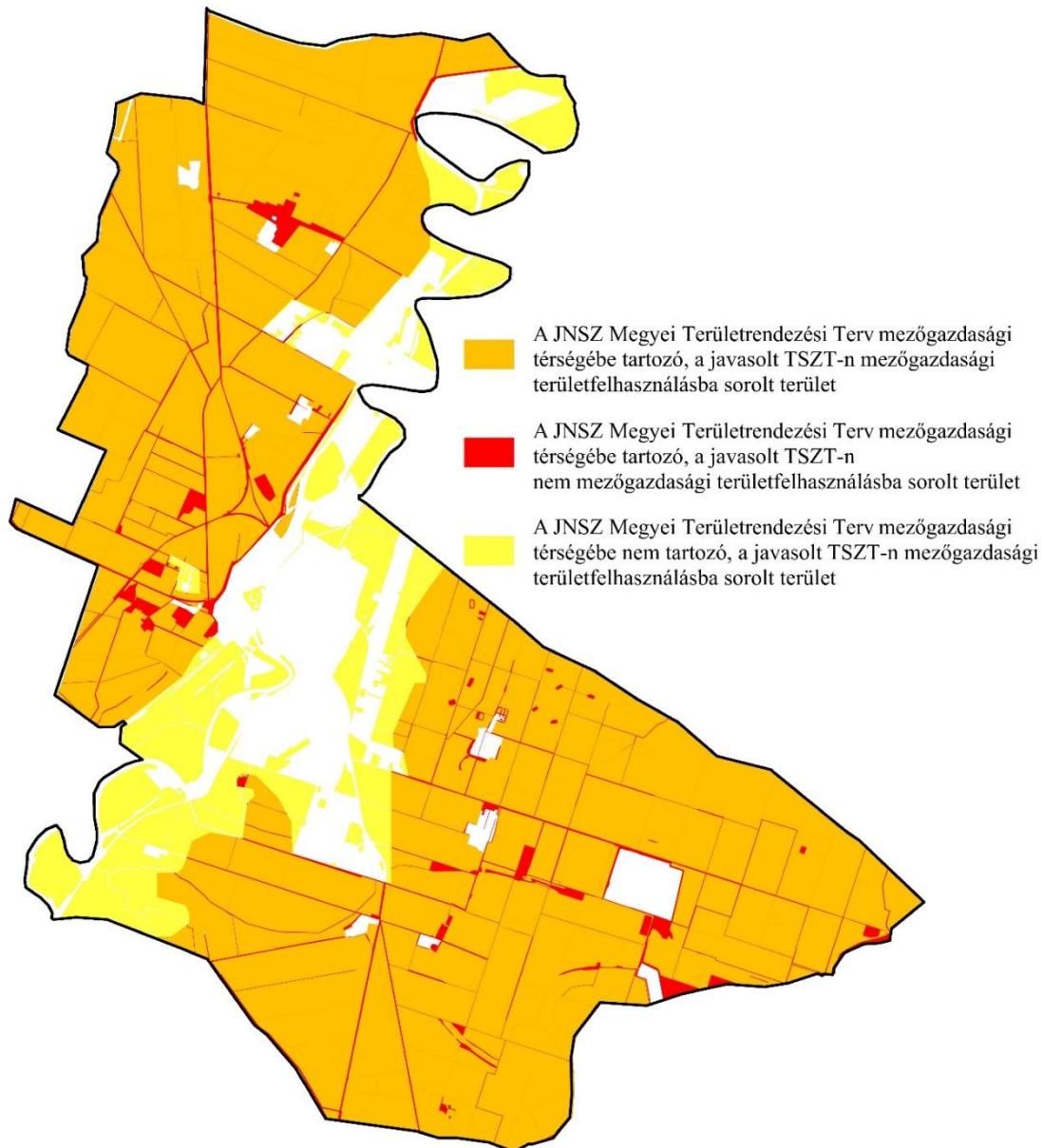


Az Országos Erdőállomány Adattár szerint erdőterületek kiterjedése **1031,55 ha** a településen. Az Országos Erdőállomány Adattár szerinti erdőterület és a TSZT javaslat szerint erdő területfelhasználásba sorolt területek közös része **980,76 ha**.  
**979,9 ha (95%) < 980,76 ha (95,03%), azaz a TSZT javaslat megfelel az előírásának.**

## Mezőgazdasági térség

Kunszentmárton közigazgatási területén mezőgazdasági hasznosítású terület összesen 10889,4 ha található, melynek területe terület felhasználás átsorolása révén növekszik összesen + 433,43 ha-al. Mezőgazdasági hasznosítású terület így összesen a javasolt szerkezeti terv szerint: 11322,83 ha.

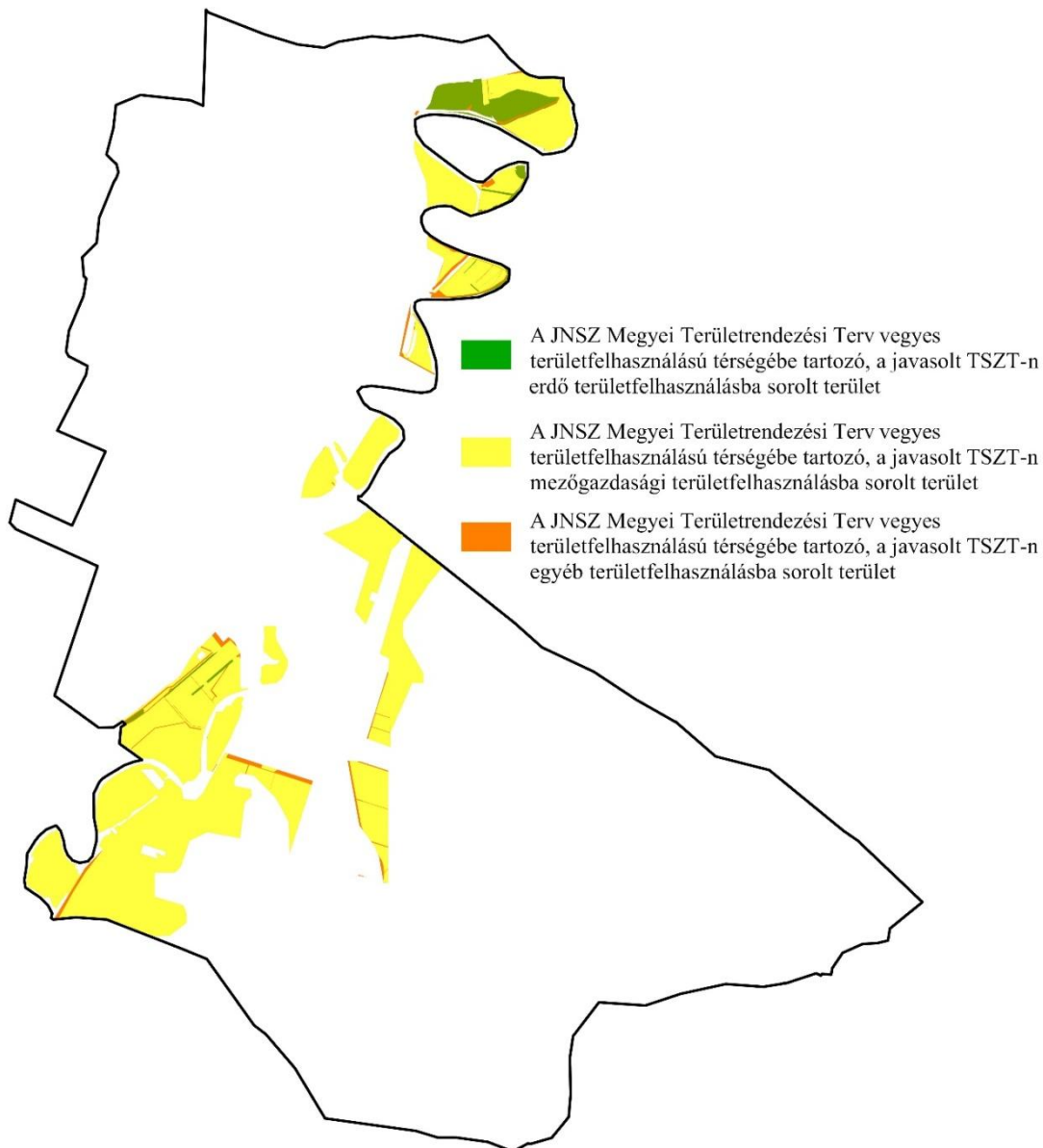
**OTrT 6. § (2) b)** *A mezőgazdasági térséget legalább 85%-ban mezőgazdasági terület, beépítésre szánt különleges honvédelmi terület, beépítésre nem szánt különleges honvédelmi terület vagy természetközeli terület területfelhasználási egységbe kell sorolni, a térségben nagyvárosias lakóterület és vegyes terület területfelhasználási egység nem jelölhető ki.*



Mezőgazdasági térség Kunszentmárton városra eső területe 10326,36 ha, melynek 85 %-át (8777,40 ha) mezőgazdasági területnek kell kijelölni a település szerkezeti tervében. A TSZT javaslaton mezőgazdasági területfelhasználásba sorolt területek közül **9438,68 ha** esik egybe a megyei terv által kijelölt mezőgazdasági térséggel vagyis megfelel az OTrT előírásának.

### **Vegyes területfelhasználású térség**

Az OTrT Kunszentmárton városára eső vegyes területfelhasználású térség területét 1923,21 ha nagyságban állapította meg. A szerkezeti terven kijelölt erdő, illetve mezőgazdasági területek közül 1693,85 ha nagyságú terület esik egybe a vegyes területfelhasználású térséggel.



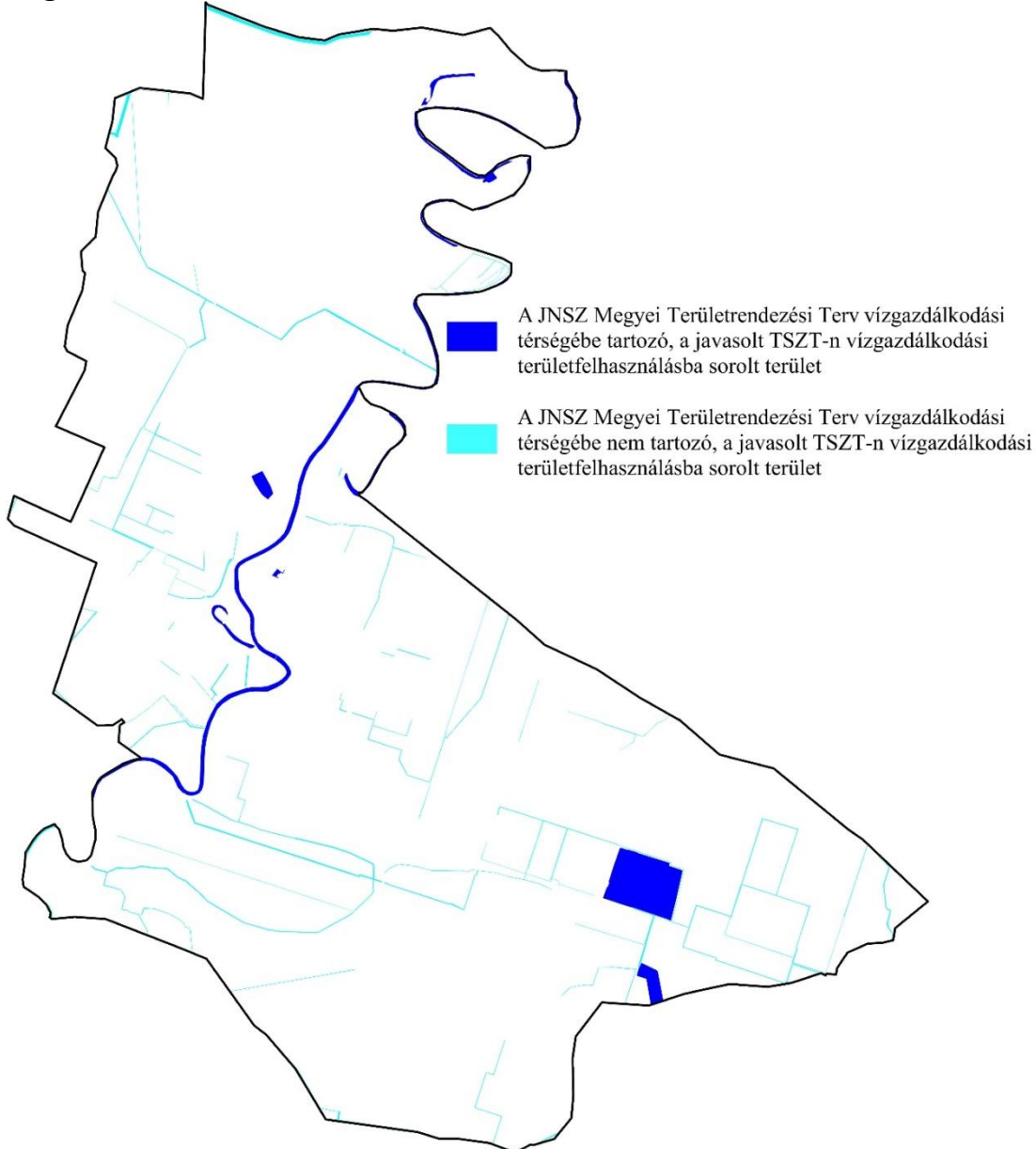
**Az előírás szerinti (a térség 85 %-a megtartandó) 1634,72 ha < 1693,85 ha, vagyis megfelel az OTrT előírásának.**

## Vízgazdálkodási térség

---

Kunszentmárton város közigazgatási területén vízgazdálkodási terület 270,96 ha található, melynek területe nem változik.

A 270,96 ha > 230,32 ha (az OTrT által jelölt vízgazdálkodási térség 85% -a), vagyis **megfelel az OTrT előírásának.**



## Települési térség

---

Kunszentmárton település közigazgatási területéből 917,01 ha-t települési térség kategóriába sorolja az OTrT, melyet a településrendezési terv nem csökkent, így **megfelel az előírásának.**

- Az országos területfelhasználási kategóriákon belül a kiemelt térségi és megyei területfelhasználási kategóriák rendelkeznek, így a tervekészítés során **a település közigazgatási területét érintő megyei területfelhasználási** kategóriára vonatkozó szabályokat kell betartani. (Lásd alább!)

Az **országos övezetek** közül a település közigazgatási területe:

- országos ökológiai hálózat övezetébe
- kiváló termőhelyi adottságú szántóterület övezetébe
- jó termőhelyi adottságú szántóterület övezetébe
- kiváló termőhelyi adottságú erdőterület övezetébe
- tájképvédelmi szempontból kiemelten kezelendő terület övezete
- országos vízminőségvédelmi terület övezetébe
- nagyvízi meder övezetébe

**sorolt.** (3.- 9. számú mellékletek alapján)

- világörökség- és világörökség várományos terület övezet
- vásárhelyi-terv továbbfejlesztése keretében megvalósuló vízkár elhárítási célú szükség tározók területének övezetébe
- kiemelt fontosságú honvédelmi terület övezetébe

**nem sorolt.**

#### Országos Övezetekhez való területi igazodás, megfelelés

Kunszentmárton város közigazgatási területét az alábbi Országos Övezetek érintik, melyekre vonatkozóan az alábbi szabályokat az OTrT –ben megfogalmazottakkal összhangban kell betartani.

A *3. számú melléklet* bemutatja az **országos ökológiai hálózat övezetének** területi elhelyezkedését a település közigazgatási területén.

*3. számú melléklet*



### **OTrT 13. § szerinti követelmény**

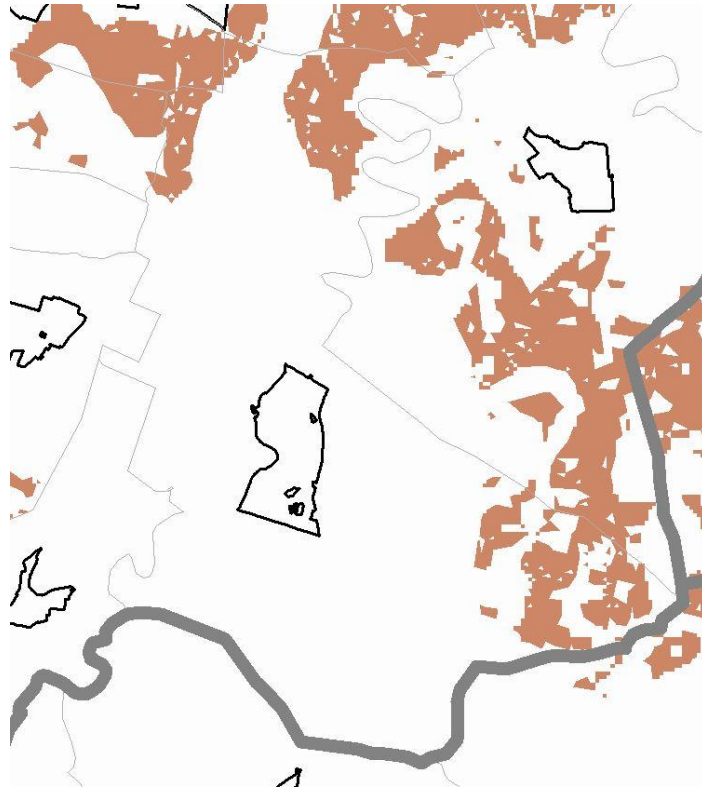
- (1) Az országos ökológiai hálózat övezetében csak olyan kiemelt térségi és megyei területfelhasználási kategória, illetve olyan övezet jelölhető ki, amely az ökológiai hálózat természetes és természetközeli élőhelyeit és azok kapcsolatait nem veszélyezteti.
- (2) Az övezetben bányászati tevékenységet folytatni a bányászati szempontból kivett helyekre vonatkozó előírások alkalmazásával lehet.
- (3) Az országos ökológiai hálózat övezetét a kiemelt térségi és a megyei területrendezési tervekben magterület, ökológiai folyosó, valamint pufferterület övezetbe kell sorolni.

#### követelmény teljesítése:

**A hatályos településszerkezeti terv az ökológiai hálózat övezetébe főként gyep-, erdő- valamint vízfelületeket – sorol, ezt a szerkezeti terv tartalmazza, bányászati tevékenység a település közigazgatási területének ezen részein nem folyik, így a terv megfelel az OTrT ezen övezetére vonatkozó előírásának.**

A 4. számú melléklet bemutatja a **kiváló termőhelyi adottságú szántóterület övezetének** területi elhelyezkedését a település közigazgatási területén.

*4. számú melléklet*



#### **OTrT 13/A. § szerinti követelmény**

- (1) Kiváló termőhelyi adottságú szántóterület övezetében beépítésre szánt terület csak kivételesen, egyéb lehetőség hiányában területrendezési hatósági eljárás alapján jelölhető ki.
- (2) Az övezetben külszíni bányatelket megállapítani és bányászati tevékenységet engedélyezni a bányászati szempontból kivett helyekre vonatkozó szabályok szerint lehet.

követelmény teljesítése:

**A hatályos településszerkezeti terv a kiváló termőhelyi adottságú szántóterület övezetében új beépítésre szánt területet nem jelöl ki, bányászati tevékenység a település közigazgatási területének ezen részein nem folyik, így a terv megfelel az OTrT ezen övezetére vonatkozó előírásának.**

Az 5. számú melléklet bemutatja a jó termőhelyi adottságú szántóterület övezetének területi elhelyezkedését a település közigazgatási területén.

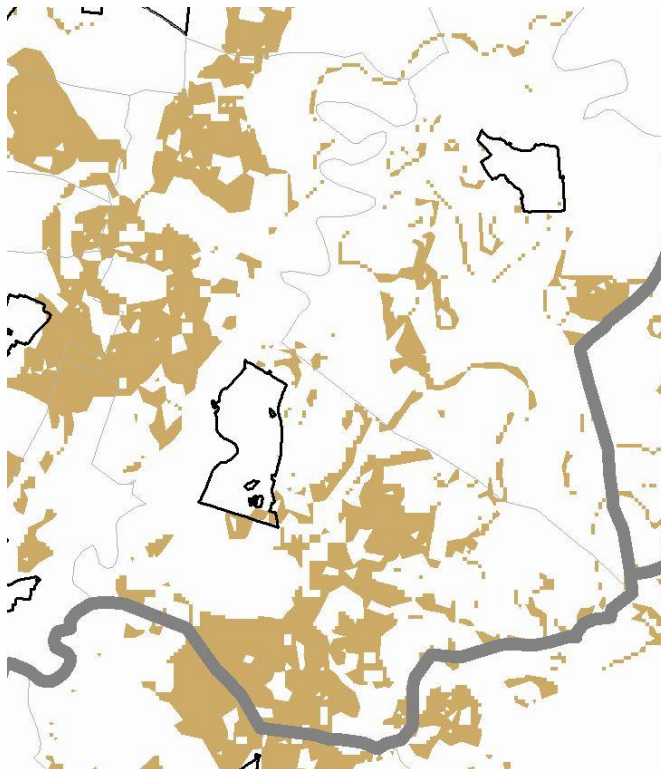
#### **OTrT 13/B. § szerinti követelmény**

A településrendezési eszközökben a jó termőhelyi adottságú szántóterület övezetét a mezőgazdasági terület területfelhasználási egység kijelölésénél figyelembe kell venni.

követelmény teljesítése:

**A településrendezési tervben a jó termőhelyi adottságú szántóterület övezetébe eső területek mezőgazdasági területként kerültek kijelölésre.**





A 6. számú melléklet bemutatja a **kiváló termőhelyi adottságú erdőterület övezetének** területi elhelyezkedését a település közigazgatási területén.

#### **OTrT 14. § szerinti követelmény**

- (1) Kiváló termőhelyi adottságú erdőterület övezetében új beépítésre szánt terület nem jelölhető ki.
- (2) Az övezetben külszíni bányatelket megállapítani és bányászati tevékenységet engedélyezni a bányászati szempontból kivett helyekre vonatkozó szabályok szerint lehet.

#### követelmény teljesítése:

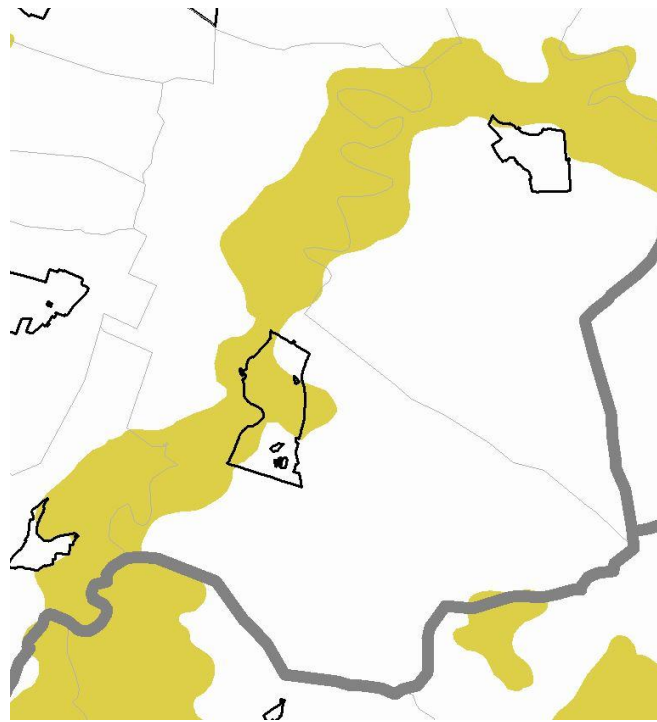
A településrendezési tervben az övezet területén új beépítésre szánt terület nem került kijelölésre, külszíni bányatelek megállapítása és bányászati tevékenység engedélyezése a bányászati szempontból kivett helyekre vonatkozó szabályok szerint történik.



A 7. számú melléklet bemutatja a **tájképvédelmi szempontból kiemelten kezelendő terület övezetének** elhelyezkedését a település közigazgatási területén.

#### **OTrT 14/A §. szerinti követelmény**

- (1) A tájképvédelmi szempontból kiemelten kezelendő terület övezete területét a kiemelt térségi és megyei területrendezési terv és annak alapján a településszerkezeti terv pontosítja.
- (2) Az övezet (1) bekezdés szerint pontosított lehatárolása által érintett területre a kiemelt térség és a megye területrendezési tervének megalapozó munkarésze keretében meg kell határozni a tájjelleg helyi jellemzőit, valamint a település teljes közigazgatási területére készülő településrendezési eszköz megalapozó vizsgálata keretében meg kell határozni a tájjelleg megőrzendő elemeit, elemegyütteseit, valamint a tájképi egység és a természeti adottságokhoz igazodó hagyományos tájhasználat helyi jellemzőit.
- (3) Az övezet (1) bekezdés szerint pontosított lehatárolása által érintett területre a tájképi egység és a hagyományos tájhasználat fennmaradása érdekében a helyi építési szabályzatban meg kell határozni a területhasználatra és az építmények tájba illeszkedésére vonatkozó szabályokat.
- (4) A helyi építési szabályzat az építmények tájba illeszkedésének bemutatására látványterv készítését írhatja elő és a készítésre vonatkozó követelményeket határozhatja meg.
- (5) Az övezetben bányászati tevékenységet a bányászati szempontból kivett helyekre vonatkozó szabályok szerint lehet folytatni.
- (6) Az övezetben a közlekedési és energetikai infrastruktúra-hálózatokat, erőműveket és kiserőműveket a tájképi egység megőrzését és a hagyományos tájhasználat fennmaradását nem veszélyeztető műszaki megoldások alkalmazásával kell elhelyezni.



követelmény teljesítése:

A tájképvédelmi szempontból kiemelten kezelendő terület övezetének területét a településszerkezeti terv lepontosítja.

A településrendezési eszközökben meghatározásra kerültek a tájjelleg megőrzendő elemei, elemegyüttese, valamint a tájképi egység és a természeti adottságokhoz igazodó hagyományos tájhasználat helyi jellemzői.

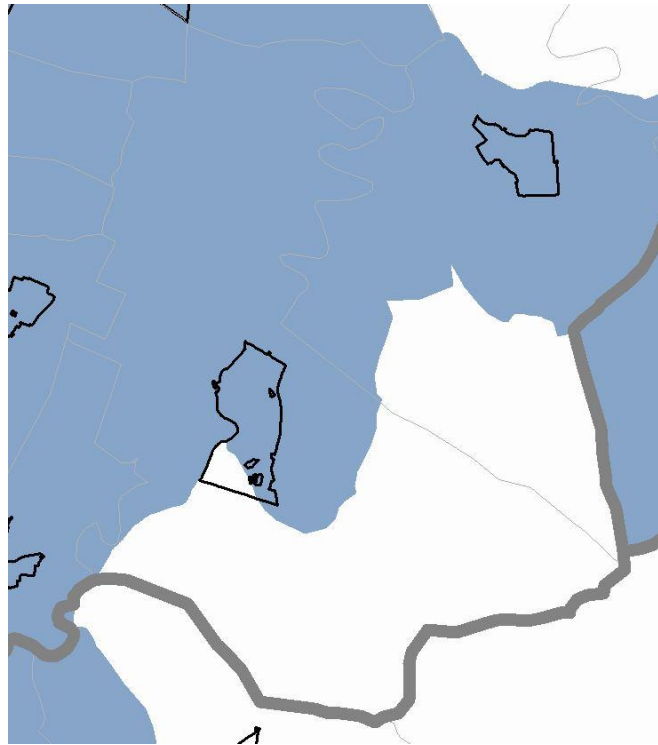
A helyi építési szabályzatban meghatározásra kerültek a területhasználatra és az építmények tájba illeszkedésére vonatkozó szabályok.

Külszíni bányatelek megállapítása és bányászati tevékenység engedélyezése a bányászati szempontból kivett helyekre vonatkozó szabályok szerint történhet.

Az övezetben a közlekedési és energetikai infrastruktúra-hálózatokat, erőműveket és kiserőműveket a tájképi egység megőrzését és a hagyományos tájhasználat fennmaradását nem veszélyeztető műszaki megoldások alkalmazásával lehet elhelyezni.

A 8. számú melléklet bemutatja az országos vízminőségvédelmi terület övezetének elhelyezkedését a település közigazgatási területén.

8. számú melléklet



#### **OTrT 15 §. szerinti követelmény**

(2) Az övezetbe tartozó települések településrendezési eszközeinek készítése során ki kell jelölni a vízvédellemmel érintett területeket, és a helyi építési szabályzatban az építési övezetre vagy övezetre vonatkozó szabályokat kell megállapítani.

(3) Az övezetben bányászati tevékenységet a bányászati szempontból kivett helyekre vonatkozó szabályok szerint lehet folytatni.

#### követelmény teljesítése:

A helyi építési szabályzat előírja a település teljes belterületén a kiépült szennyvíz-csatorna hálózatra történő rácsatlakozást, így az övezet területére történő szennyvíz bevezetés nem lehetséges. A településrendezési tervben kijelölésre került a felszíni víz védelmére vonatkozó terület, mely a Körös folyó és hullámterének területe beépítésre nem szánt vízgazdálkodási területbe sorolt.

Az övezetben új bányatelek nem került kijelölésre.

A 9. számú melléklet bemutatja a **nagyvízi meder terület övezetének** elhelyezkedését a település közigazgatási területén.

### **OTrT 16 §. szerinti követelmény**

A nagyvízi meder és a Vásárhelyi - terv továbbfejlesztése keretében megvalósuló vízkár - elhárítási célú szükségtározók területének övezetében új beépítésre szánt terület nem jelölhető ki.

#### követelmény teljesítése:

A településrendezési tervben az övezet területén új beépítésre szánt terület nem került kijelölésre.

*9. számú melléklet*



#### Országos műszaki infrastruktúra hálózatoknak való megfelelés

A település közigazgatási területét az Országos infrastruktúra hálózatból tervezett M44 jelű gyorsforgalmi út (épülő) meglévő (442., 44. és 45. számú) és tervezett országos főútvonal (45. számú főút tervezett települési belterületet elkerülő szakasza), országos kerékpárút törzshálózat valamint meglévő elsőrendű árvízvédelmi fővédvonal érinti. A település közigazgatási területén földgázszállító vezeték húzódik.


Az országos jelentőségű műszaki infrastruktúra hálózatokat a településszerkezeti terv nem változtatja meg.

## ***Nyilatkozat az Országos Területrendezési Tervnek való megfelelésről***

Kiszelovics Ildikó (vezető településtervező, TT-1-16-0238), mint Kunszentmárton város településrendezési tervének tervezője a fent leírtak alapján nyilatkozom, hogy az általam készített településszerkezeti terv az 1996. évi XXI. Törvény alapján figyelembe veszi a magasabbrendű terveket. A törvény értelmében figyelembe kell venni a tervi hierarchiában magasabbrendű tervet, így Kunszentmárton város esetében az Országos Területrendezési Tervet.

Az előzőekben leírtak alapján, mint tervező nyilatkozom, hogy Kunszentmárton város településszerkezeti terve megfelel a település közigazgatási területére vonatkozó Országos Területrendezési Tervi előírásoknak.

**Szolnok, 2019. December hó**

  
Kiszelovics Ildikó  
vezető településtervező  
TT-1-16-0238

## **III. A Megyei Területrendezési Tervhez való Igazodás**

### **III.1. Megyei Szerkezeti Tervhez való igazodás**

#### ***A Megyei Szerkezeti Terv település területét érintő elemeink felsorolása, bemutatása***

- Jász-Nagykun-Szolnok Megye hatályos Területrendezési Terve (MTrT) a település közigazgatási területét, a tervezéssel érintett területeit:
  - Mezőgazdasági térség
  - Erdőgazdálkodási térség
  - Vegyes területfelhasználású térség
  - Vízgazdálkodási térség
  - Városias települési térség
  - Hagyományosan vidéki települési térség

**kategóriákba sorolja. (10. számú melléklet alapján)**

A Megyei Területrendezési Tervben (MTrT) Kunszentmárton közigazgatási területe mezőgazdasági-, erdőgazdálkodási-, vegyes terület felhasználású-, vízgazdálkodási-, városias- és hagyományosan vidéki települési térségbe lett besorolva az alábbi arányban:

- mezőgazdasági térség:	71,87 %	(10326,36 ha nagyságban)
- erdőgazdálkodási térség:	6,46 %	(929 ha nagyságban)
- vegyes területfelhasználású térség:	13,38 %	(1923,21 ha nagyságban)

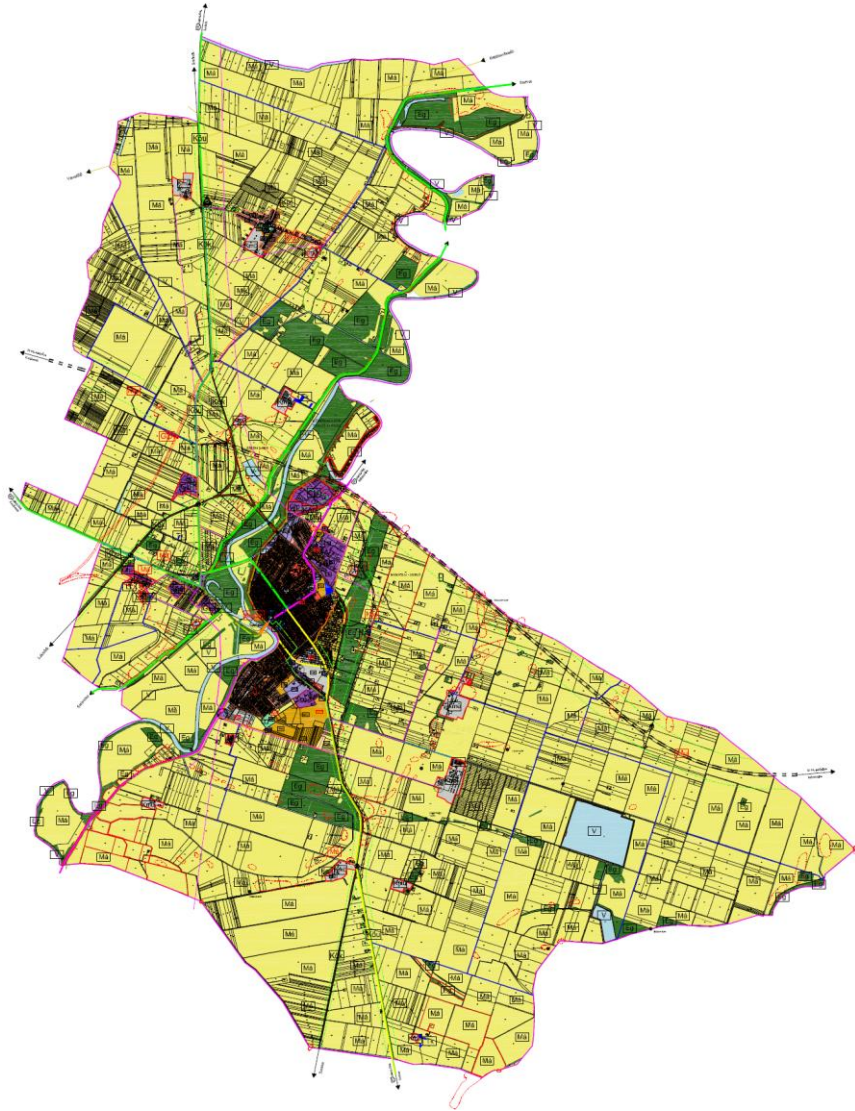
- vízgazdálkodási térség: 1,88 % (270,96 ha nagyságban)
- városias települési térség 4,69 % (647,35 ha nagyságban)
- hagyományosan vidéki települési térség: 1,72 % (242,66 ha nagyságban)

A területkimutatás a VÁTI - TEIR, GIS térinformatikai alkalmazások alapján (arcgis.vati.hu/...) készült.

10. számú melléklet

Megyei Térségi szerkezeti terv kivonata **Kunszentmárton városra** vonatkozóan





Településszerkezeti terv kivonata **Kunszentmárton városra** vonatkozóan

### Országos/Térségi műszaki infrastruktúra hálózatoknak való megfelelés

**Az országos, valamint a térségi jelentőségű műszaki infrastruktúra hálózatok és egyedi építmények helye az MTrT -ben meghatározott térbeli rend figyelembevételével került feltüntetésre.**

**Vonalas infrastruktúra** vonatkozásában tervezett (épülő) M44 jelű gyorsforgalmi út nyomvonalát, meglévő országos főutak nyomvonalát (442., 44 és 45. számú), 45. számú főút tervezett elkerülő szakaszát, tervezett országos- és térségi jelentőségű kerékpárút nyomvonalát ábrázolja az MTrT. Vasútvonal hálózatból országos vasúti törzshálózat és vasúti mellékvonal található.

A településen meglévő nemzetközi- és térségi szénhidrogén szállítóvezeték, 120 kV-os elektromos vezeték, valamint elsőrendű árvízvédelmi fővédvonal húzódik. Meglévő személyforgalmi kikötő került kijelölésre.



A meglévő és tervezett országos közutakat a településszerkezeti terv az MTrT –vel megegyező hosszúságban és nyomvonalon ábrázolja az alábbiak szerint:

M44 jelű gyorsforgalmi út (Tiszakürt - Kondoros) nyomvonala:	14,57 km
442. számú főút (Szolnok-Kunszentmárton) települési nyomvonala:	10,69 km
44. számú főút települési szakasza:	6,97 km
45. számú főút települési szakasza:	9,90 km

követelmény:

**OTrT 9§. (6) A településrendezési eszközök készítése során**

a) az országos és térségi jelentőségű műszaki infrastruktúra-hálózatok és az egyedi építmények helyét a kiemelt térségi és megyei területrendezési tervekben meghatározott térbeli rend figyelembevételével kell meghatározni,

b) az országos és térségi jelentőségű műszaki infrastruktúra-hálózatoknak a település közigazgatási területére vetített hossza legfeljebb  $\pm 5\%$ -kal térhet el a kiemelt térségi és megyei területrendezési tervek szerkezeti tervében megállapított nyomvonalváltozattól, kivéve, ha a területi (környezeti, társadalmi és gazdasági) hatásvizsgálat alapján lefolytatott területrendezési hatósági eljárás szerint nagyobb eltérés indokolt.

A TEiR adatai szerint a 45. sz. főút települési szakasza 10,24 km. A javasolt TSZT szerinti települési szakasz 9,90 km. Az eltérés 0,34 km vagyis **-3,32%** így a **TSZT javaslat megfelel az előírásnak.**

A tervezett országos kerékpárút nyomvonalát a településszerkezeti terv az MTrT –vel megegyező hosszúságban és nyomvonalon ábrázolja: 9,53 km

Lakitelek - Mezőtúr térségi kerékpárút hálózatot az MTrT –vel megegyező hosszúságban és nyomvonalon ábrázolja: 17,99 km

Szolnok - Csongrád térségi kerékpárút hálózatot az MTrT –vel megegyező hosszúságban és nyomvonalon ábrázolja: 11,35 km

Tervezett kerékpárút hálózat hossza összesen: 38,87 km

A térségi jelentőségű, meglévő energiahálózatokat a Településszerkezeti terv fix nyomvonalon és hosszon ábrázolja az MTrT – vel megegyezően, eltérés nélkül.

A tervezett műszaki infrastruktúra elemeket az MTrT-vel összhangban, annak megfelelő lehatárolással és funkcióval jelöli a településszerkezeti terv.

## III.2. Megyei Övezetekhez való területi igazodás, megfelelés

Kunszentmárton város közigazgatási területe a **térségi övezetek** közül:

- országos ökológiai hálózat ökológiai folyosó övezetébe

- országos ökológiai hálózat magterület övezetébe
- országos ökológiai hálózat pufferterület övezetébe
- kiváló termőhelyi adottságú szántóterület övezetébe
- kiváló termőhelyi adottságú erdőterület övezetébe
- erdő telepítésére alkalmas terület övezetébe
- térségi komplex tájrehabilitációt igénylő terület övezetébe
- ~~- térségi jelentőségű tájképvédelmi terület övezetébe (megszűnt)~~
- ásványi nyersanyag-gazdálkodási terület övezetébe
- rendszeresen belvízjárta terület övezetébe
- nagyvízi meder övezetébe

**sorolt.**

továbbá:

- földtani veszélyforrás területének övezetébe
- ~~- országos jelentőségű tájképvédelmi terület övezetébe (megszűnt)~~
- ~~- történeti települési terület övezetébe (megszűnt)~~
- világörökség-várományos terület övezetébe
- kiemelten érzékeny felszín alatti vízminőség védelmi terület övezetébe (megszűnt)
- ~~- felszíni vizek vízminőség védelmi vízgyűjtőterületének övezetébe (megszűnt)~~
- együtt tervezhető térségek övezetébe
- honvédelmi terület övezetébe
- kiemelt fontosságú meglévő honvédelmi terület övezetébe
- ~~- szélerózióknak kitett terület övezetébe (megszűnt)~~

**nem sorolt.**

## 1. A magterület övezet (MTrT 3.1. sz. mell.)

követelmény:

**OTrT 12/A. § (1):** *A kiemelt térségi és megyei területrendezési tervek, valamint a településrendezési eszközök készítése során a 12. § (1) és (2) bekezdésében felsorolt térségi övezetek által érintett területeket az országos, a kiemelt térségi és a megyei övezetek területi érintettségével kapcsolatos állásfoglalásra kötelezett államigazgatási szervek köréről szóló kormányrendelet szerint, az abban meghatározott államigazgatási szervek előzetes adatszolgáltatása figyelembevételével kell lehatárolni.*

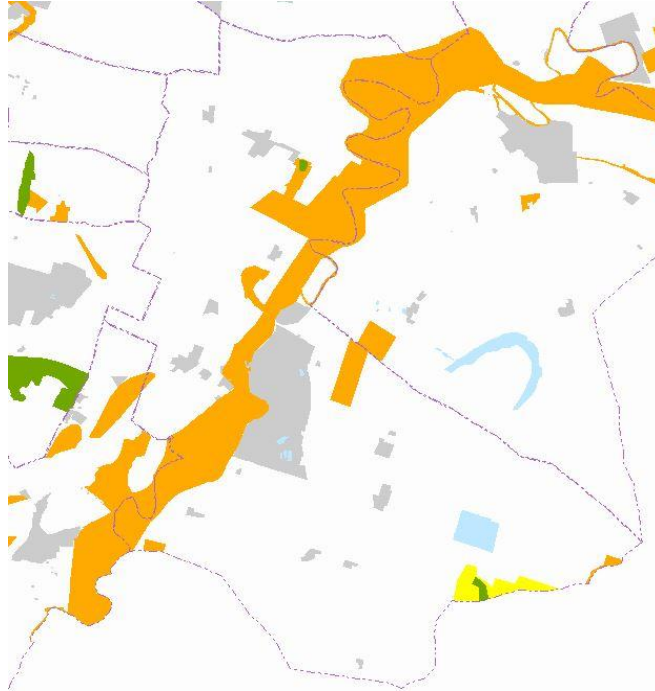
(4) *A településrendezési eszközök készítésénél a hatályos kiemelt térségi és megyei területrendezési terv térségi övezeteinek lehatárolásához képest a térségi övezetek területének a település közigazgatási területére eső része legfeljebb ±5%-kal változhat.*

a követelmény teljesítése: (lásd 12. sz. rajzi melléklet - zöld színnel)

A település közigazgatási területén az államigazgatási szervek előzetes adatszolgáltatásának figyelembe vételével lehatárolt magterület övezet

- |   |           |
|---|-----------|
| - területe az MTrT térségi szerkezeti tervében (A):           | 24,21 ha, |
| - területe a hatályos településszerkezeti tervben:            | 24,21 ha, |
| - területének csökkenése/növekedése a tervezett módosítással: | 0,00 ha,  |
| - területe a tervezett módosítás után (B):                    | 24,21 ha. |

**(A) x 0,95 ≤ (B) ≤ (A) x 1,05, tehát a követelmény teljesül.**



követelmény:

**OTrT 17. § (1) bekezdés:** *Az övezetben beépítésre szánt terület nem jelölhető ki, kivéve, ha:*

- a) pont:** *a települési területet a magterület vagy a magterület és az ökológiai folyosó körülzárja, és*
- b) pont:** *a kijelölést más jogszabály nem tiltja.*

**OTrT 17. § (2) bekezdés:** *Az (1) bekezdésben szereplő kivételek együttes fennállása esetén, a beépítésre szánt terület területrendezési hatósági eljárás alapján jelölhető ki. Az eljárás során vizsgálni kell, hogy biztosított-e a magterület, a magterület és az ökológiai folyosó természetes és természetközeli élőhelyeinek fennmaradása, valamint az ökológiai kapcsolatok zavartalan működése.*

a követelmény teljesítése:

**Az övezetben beépítésre szánt terület nem került kijelölésre, tehát a követelmény teljesül.**

követelmény:

**OTrT 17. § (3) bekezdés:** *Az OTrT 2013. évi módosítása törölte ezt az előírást.*

követelmény:

**OTrT 17. § (4) bekezdés:** *Az övezetben a közlekedési és energetikai infrastruktúra-hálózatok elemeinek nyomvonala, az erőművek és kiserőművek a magterület természetes élőhelyeinek fennmaradását biztosító módon, az azok közötti ökológiai kapcsolatok működését nem akadályozó műszaki megoldások alkalmazásával helyezhetők el.*

a követelmény teljesítése:

**Az övezetben közlekedési infrastruktúra-hálózat nem került kijelölésre.  
Az energetikai infrastruktúra hálózatok elemeinek elhelyezésére vonatkozóan a helyi építési szabályzat (H.É.SZ.) korlátozó szabályokat hoz.**

követelmény:

**OTrT 17. § (5) bekezdés:** *Az OTrT 2013. évi módosítása törölte ezt az előírást.*

követelmény:

**OTrT 17. § (6) bekezdés:** *Az övezetben új külszíni művelésű bányatelek nem létesíthető, meglévő külszíni művelésű bányatelek nem bővíthető.*

a követelmény teljesítése:

**Az övezet területén bányatelek nem került kijelölésre, bányászattal érintett terület nem található.**

## 2. Az ökológiai folyosó övezet (MTrT 3.1. sz. mell.)

követelmény:

**OTrT 12/A. § (1):** *A kiemelt térségi és megyei területrendezési tervek, valamint a településrendezési eszközök készítése során a 12. § (1) és (2) bekezdésében felsorolt térségi övezetek által érintett területeket az országos, a kiemelt térségi és a megyei övezetek területi érintettségével kapcsolatos állásfoglalásra kötelezett államigazgatási szervek köréről szóló kormányrendelet szerint, az abban meghatározott államigazgatási szervek előzetes adatszolgáltatása figyelembevételével kell lehatárolni.*

(4) *A településrendezési eszközök készítésénél a hatályos kiemelt térségi és megyei területrendezési terv térségi övezeteinek lehatárolásához képest a térségi övezetek területének a település közigazgatási területére eső része legfeljebb  $\pm 5\%$ -kal változhat.*

a követelmény teljesítése: (lásd 12. sz. rajzi melléklet - narancssárga színnel)

A település közigazgatási területén az államigazgatási szervek előzetes adatszolgáltatásának figyelembe vételével lehatárolt ökológiai folyosó övezet

- |   |             |
|---|-------------|
| - területe az MTrT térségi szerkezeti tervében (A):           | 1925,57 ha, |
| - területe a hatályos településszerkezeti tervben:            | 1925,57 ha, |
| - területének csökkenése/növekedése a tervezett módosítással: | 0,00 ha,    |
| - területe a tervezett módosítás után (B):                    | 1925,57 ha. |

**(A) x 0,95 ≤ (B) ≤ (A) x 1,05, tehát a követelmény teljesül.**

követelmény:

**18. § (1)** Az ökológiai folyosó övezetében új beépítésre szánt terület nem jelölhető ki, kivéve, ha:

a) a települési területet az ökológiai folyosó vagy a magterület és az ökológiai folyosó körülzárja, és

b) a kijelölést más jogszabály nem tiltja.

(2) Az (1) bekezdésben szereplő kivételek együttes fennállása esetén, a beépítésre szánt terület területrendezési hatósági eljárás alapján jelölhető ki. Az eljárás során vizsgálni kell, hogy biztosított-e az ökológiai folyosó természetes és természetközeli élőhelyeinek fennmaradása, valamint az ökológiai kapcsolatok zavartalan működése.

a követelmény teljesítése:

**Az övezetben beépítésre szánt terület nem került kijelölésre, tehát a követelmény teljesül.**

követelmény:

**OTrT 18. § (3) bekezdés:** *Az OTrT 2013. évi módosítása törölte ezt az előírást.*

követelmény:

**OTrT 18. § (4) bekezdés:** *Az övezetben a közlekedési és energetikai infrastruktúra-hálózatok elemeinek nyomvonala, az erőművek és kiserőművek az ökológiai folyosó és az érintkező magterület természetes élőhelyeinek fennmaradását biztosító módon, az azok*

*közötti ökológiai kapcsolatok működését nem akadályozó műszaki megoldások alkalmazásával helyezhetők el.*

a követelmény teljesítése:

**Az övezetben új közlekedési infrastruktúra-hálózat nem került kijelölésre. Az energetikai infrastruktúra hálózatok elemeinek elhelyezésére vonatkozóan a helyi építési szabályzat (H.É.SZ.) korlátozó szabályokat hoz.**

követelmény:

**OTrT 18. § (5) bekezdés:** *Az övezetben új külszíni művelésű bányatelek nem létesíthető, meglévő külszíni művelésű bányatelek nem bővíthető.*

a követelmény teljesítése:

**Az övezet területén bányatelek nem került kijelölésre, bányászattal érintett terület nem található.**

### **3. A pufferterület övezet (MTrT 3.1. sz. mell.)**

követelmény:

**OTrT 12/A. § (1):** *A kiemelt térségi és megyei területrendezési tervek, valamint a településrendezési eszközök készítése során a 12. § (1) és (2) bekezdésében felsorolt térségi övezetek által érintett területeket az országos, a kiemelt térségi és a megyei övezetek területi érintettségével kapcsolatos állásfoglalásra kötelezett államigazgatási szervek köréről szóló kormányrendelet szerint, az abban meghatározott államigazgatási szervek előzetes adatszolgáltatása figyelembevételével kell lehatárolni.*

*(4) A településrendezési eszközök készítésénél a hatályos kiemelt térségi és megyei területrendezési terv térségi övezeteinek lehatárolásához képest a térségi övezetek területének a település közigazgatási területére eső része legfeljebb  $\pm 5\%$ -kal változhat.*

a követelmény teljesítése: (lásd 12. sz. rajzi melléklet - citromsárga színnel)

A település közigazgatási területén az államigazgatási szervek előzetes adatszolgáltatásának figyelembe vételével lehatárolt puffer terület övezet

- |   |            |
|---|------------|
| - területe a MTrT térségi szerkezeti tervében (A):            | 124,21 ha, |
| - területe a hatályos településszerkezeti tervben:            | 124,21 ha, |
| - területének csökkenése/növekedése a tervezett módosítással: | 0,00 ha,   |
| - területe a tervezett módosítás után (B):                    | 124,21 ha. |

**(A) x 0,95 ≤ (B) ≤ (A) x 1,05, tehát a követelmény teljesül.**

követelmény:

**OTrT 19.§:** *Pufferterületen a településszerkezeti terv beépítésre szánt területet csak abban az esetben jelölhet ki, ha terület a szomszédos magterület vagy ökológiai folyosó természeti értékeit, biológiai sokféleségét, valamint táji értékeit nem veszélyezteti.*

a követelmény teljesítése:

**Az övezetben beépítésre szánt terület nem került kijelölésre.**

#### 4. A kiváló termőhelyi adottságú szántóterületek övezete (MTrT 3.2. sz. mell.)

követelmény:

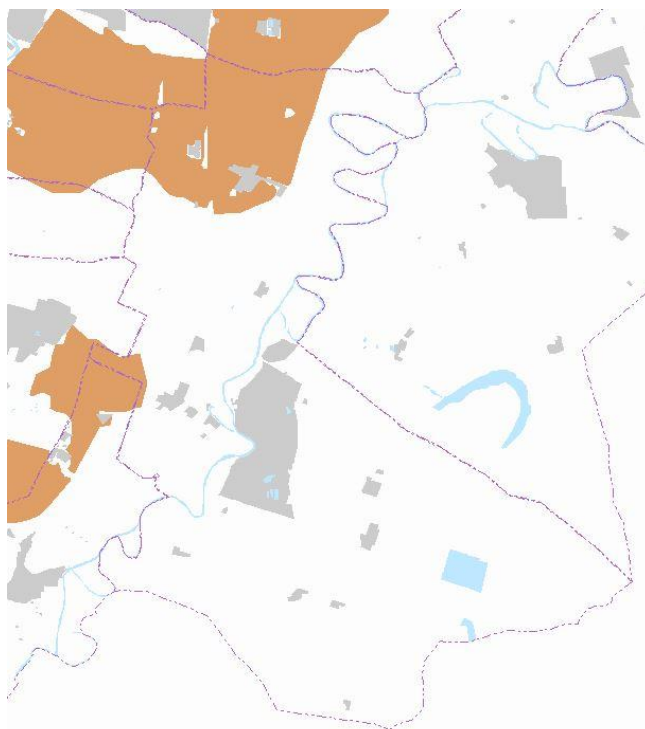
**OTrT 12/A. § (1):** A kiemelt térségi és megyei területrendezési tervek, valamint a településrendezési eszközök készítése során a 12. § (1) és (2) bekezdésében felsorolt térségi övezetek által érintett területeket az országos, a kiemelt térségi és a megyei övezetek területi érintettségével kapcsolatos állásfoglalásra kötelezett államigazgatási szervek köréről szóló kormányrendelet szerint, az abban meghatározott államigazgatási szervek előzetes adatszolgáltatása figyelembevételével kell lehatárolni.

(4) A településrendezési eszközök készítésénél a hatályos kiemelt térségi és megyei területrendezési terv térségi övezeteinek lehatárolásához képest a térségi övezetek területének a település közigazgatási területére eső része legfeljebb  $\pm 5\%$ -kal változhat.

a követelmény teljesítése:

(lásd 13. sz. rajzi melléklet)

13. számú melléklet



A település közigazgatási területén az államigazgatási szervek előzetes adatszolgáltatásának figyelembe vételével lehatárolt kiváló termőhelyi adottságú szántóterületek övezet

- |   |             |
|---|-------------|
| - területe a MTrT térségi szerkezeti tervében (A):            | 1541,09 ha, |
| - területe a hatályos településszerkezeti tervben:            | 1541,09 ha, |
| - területének csökkenése/növekedése a tervezett módosítással: | 0,00 ha,    |
| - területe a tervezett módosítás után (B):                    | 1541,09 ha. |

**(A) x 0,95 ≤ (B) ≤ (A) x 1,05, tehát a követelmény teljesül.**

követelmény:

**OTrT 13/A.§:** *Kiváló termőhelyi adottságú szántóterület övezetében beépítésre szánt terület csak kivételesen, egyéb lehetőség hiányában területrendezési hatósági eljárás alapján jelölhető ki.*

a követelmény teljesítése:

**Az övezetben beépítésre szánt terület nem került kijelölésre.**

## **5. A kiváló termőhelyi adottságú erdőterület övezete (MTrT 3.3. sz. mell.)**

Az övezet területét az OTrT 2013. évi módosítása országos övezetként alkalmazza.

**OTrT 12/A. § (1):** *A kiemelt térségi és megyei területrendezési tervek, valamint a településrendezési eszközök készítése során a 12. § (1) és (2) bekezdésében felsorolt térségi övezetek által érintett területeket az országos, a kiemelt térségi és a megyei övezetek területi érintettségével kapcsolatos állásfoglalásra kötelezett államigazgatási szervek köréről szóló kormányrendelet szerint, az abban meghatározott államigazgatási szervek előzetes adatszolgáltatása figyelembevételével kell lehatárolni.*

*(4) A településrendezési eszközök készítésénél a hatályos kiemelt térségi és megyei területrendezési terv térségi övezeteinek lehatárolásához képest a térségi övezetek területének a település közigazgatási területére eső része legfeljebb ±5%-kal változhat.*

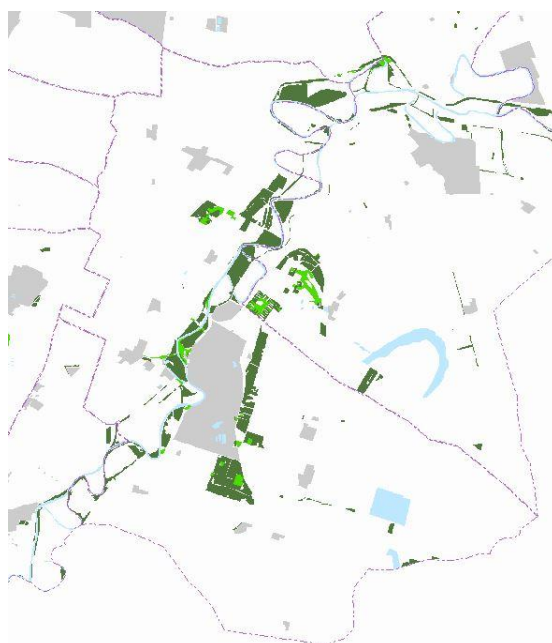
a követelmény teljesítése: (lásd 14. sz. rajzi melléklet – sötétzöld színnel)

A település közigazgatási területén az államigazgatási szervek előzetes adatszolgáltatásának figyelembe vételével lehatárolt kiváló termőhelyi adottságú erdőterületek övezet

- |   |            |
|---|------------|
| - területe az MTrT térségi szerkezeti tervében (A):           | 792,99 ha, |
| - területe a hatályos településszerkezeti tervben:            | 792,99 ha, |
| - területének csökkenése/növekedése a tervezett módosítással: | 00,0 ha,   |
| - területe a tervezett módosítás után (B):                    | 792,99 ha. |

**(A) x 0,95 ≤ (B) ≤ (A) x 1,05, tehát a követelmény teljesül.**

14. számú melléklet





követelmény:

**OTrT 14.§. (1) bekezdés:** *Kiváló termőhelyi adottságú erdőterület övezetében új beépítésre szánt terület nem jelölhető ki.*

a követelmény teljesítése:

**Az övezetben beépítésre szánt terület nem került kijelölésre.**

követelmény:

**OTrT 14.§. (2) bekezdés:** *Az övezetben külszíni bányatelket megállapítani és bányászati tevékenységet engedélyezni a bányászati szempontból kivett helyekre vonatkozó szabályok szerint lehet.*

a követelmény teljesítése:

**Az övezet területén bányászati tevékenység nem folyik, bányatelek nem kerül megállapításra.**

## **6. Az erdőtelepítésre javasolt terület övezete**

követelmény:

*OTrT 19/A. § A településrendezési eszközökben az erdőtelepítésre javasolt terület övezetét az erdőterület területfelhasználási egység kijelölésénél figyelembe kell venni.*

a követelmény teljesítése:

**Az erdőtelepítésre alkalmas övezet területe a településrendezési eszközökben a területileg illetékes államigazgatási szerv előzetes adatszolgáltatása alapján került lehatárolásra.**

## **7. Térségi komplex tájrehabilitációt igénylő terület övezete** (MTrT 3.4. sz. mell.)

Az övezet területét az OTrT 2013. évi módosítása megszüntette.

## **8. Térségi jelentőségű tájképvédelmi terület övezete** (MTrT 3.5. sz. mell.)

Az övezet területét az OTrT 2013. évi módosítása megszüntette.

## **9. Az ásványi nyersanyag-gazdálkodási terület övezete** (MTrT 3.9. sz. mell.)

Az övezet területét az OTrT 2013. évi módosítása megszüntette.

## **Ásványi nyersanyag-vagyon terület övezete**

*OTrT 19/B. § (1) Az ásványi nyersanyagvagyon-terület övezetét a településrendezési eszközökben kell tényleges kiterjedésének megfelelően lehatárolni.*

(2) Az (1) bekezdés szerint kijelölt területen, a településrendezési eszközökben csak olyan területfelhasználási egység, építési övezet vagy övezet jelölhető ki, amely az ásványi nyersanyagvagyon távlati kitermelését nem lehetetleníti el.

követelmény:

**OTrT 19./B § (1) bekezdés:** Az ásványi nyersanyagvagyon-terület övezetét a településrendezési eszközökben kell tényleges kiterjedésének megfelelően lehatárolni.

a követelmény teljesítése:

**Az ásványi nyersanyagvagyon övezetének területét a szabályozási terv tényleges kiterjedésének megfelelően határolja le.**

követelmény:

**OTrT 19./B § (2) bekezdés:** Az (1) bekezdés szerint kijelölt területen, a településrendezési eszközökben csak olyan területfelhasználási egység, építési övezet vagy övezet jelölhető ki, amely az ásványi nyersanyagvagyon távlati kitermelését nem lehetetleníti el.

a követelmény teljesítése:

**Az ásványi nyersanyagvagyon kitermelésének helyét a településszerkezeti terv különleges beépítésre nem szánt bányatelek területfelhasználási egységbe sorolja.**

## **10. A rendszeresen belvízjárta terület övezete** (MTrT 3.12. sz. mell.)

követelmény:

**OTrT 12/A. § (1):** A kiemelt térségi és megyei területrendezési tervek, valamint a településrendezési eszközök készítése során a 12. § (1) és (2) bekezdésében felsorolt térségi övezetek által érintett területeket az országos, a kiemelt térségi és a megyei övezetek területi érintettségével kapcsolatos állásfoglalásra kötelezett államigazgatási szervek köréről szóló kormányrendelet szerint, az abban meghatározott államigazgatási szervek előzetes adatszolgáltatása figyelembevételével kell lehatárolni.

(4) A településrendezési eszközök készítésénél a hatályos kiemelt térségi és megyei területrendezési terv térségi övezeteinek lehatárolásához képest a térségi övezetek területének a település közigazgatási területére eső része legfeljebb  $\pm 5\%$ -kal változhat.

**a követelmény teljesítése:**

(lásd 16. sz. rajzi melléklet)

A település közigazgatási területén az államigazgatási szervek előzetes adatszolgáltatásának figyelembe vételével lehatárolt belvízjárta terület övezet

- |   |            |
|---|------------|
| - területe az MTrT térségi szerkezeti tervében (A):           | 150,14 ha, |
| - területe a hatályos településszerkezeti tervben:            | 150,14 ha, |
| - területének csökkenése/növekedése a tervezett módosítással: | 0,00 ha,   |
| - területe a tervezett módosítás után (B):                    | 150,14 ha. |

**(A) x 0,95 ≤ (B) ≤ (A) x 1,05, tehát a követelmény teljesül.**

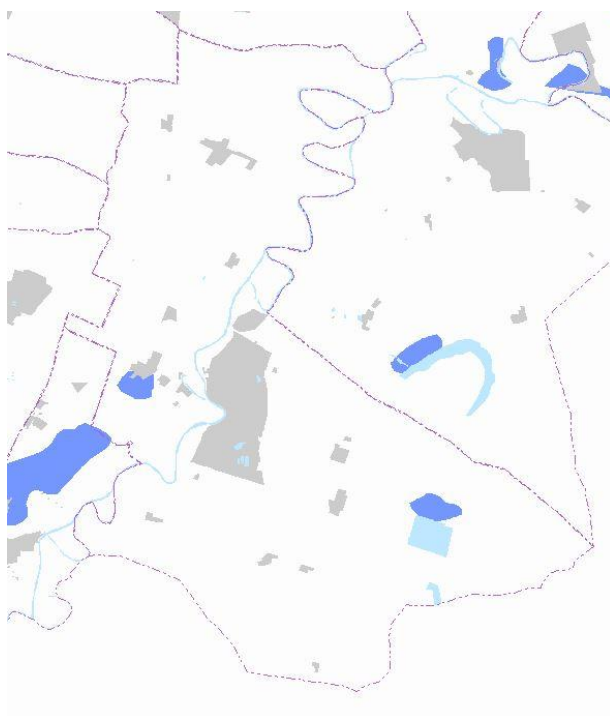
követelmény:

**OTrT 23.§:** A rendszeres belvízjárta terület övezetében új beépítésre szánt terület csak akkor jelölhető ki, ha ahhoz a vízügyi igazgatási szerv a településrendezési eszközök egyeztetési eljárása során adott véleményében hozzájárul.

a követelmény teljesítése:

**Az övezet területén új beépítésre szánt terület nem került kijelölésre.**

16. számú melléklet



### **11. Nagyvízi meder terület övezete** (MTrT 3.12. sz. mell.)

követelmény:

**OTrT 12/A. § (1):** *A kiemelt térségi és megyei területrendezési tervek, valamint a településrendezési eszközök készítése során a 12. § (1) és (2) bekezdésében felsorolt térségi övezetek által érintett területeket az országos, a kiemelt térségi és a megyei övezetek területi érintettségével kapcsolatos állásfoglalásra kötelezett államigazgatási szervek köréről szóló kormányrendelet szerint, az abban meghatározott államigazgatási szervek előzetes adatszolgáltatása figyelembevételével kell lehatárolni.*

*(4) A településrendezési eszközök készítésénél a hatályos kiemelt térségi és megyei területrendezési terv térségi övezeteinek lehatárolásához képest a térségi övezetek területének a település közigazgatási területére eső része legfeljebb  $\pm 5\%$ -kal változhat.*

a követelmény teljesítése:

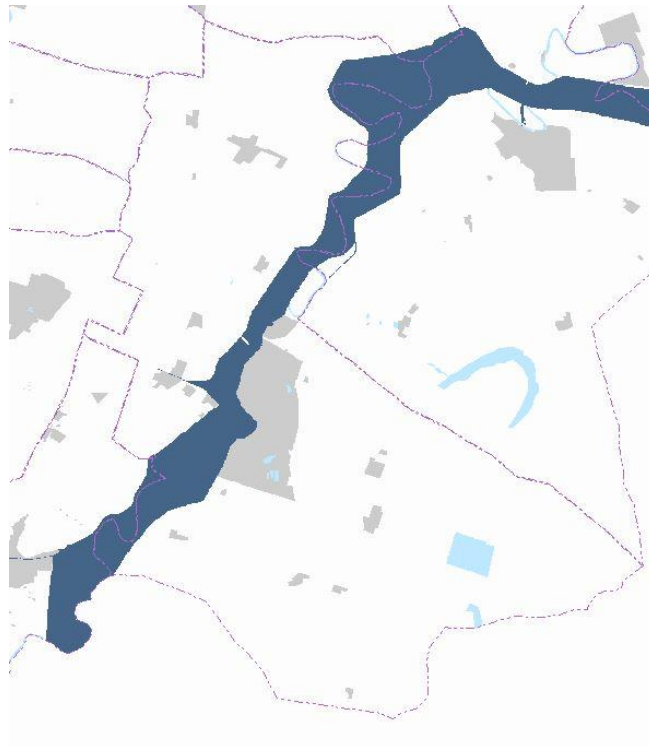
(lásd 17. sz. rajzi melléklet – sötétkék színnel)

A település közigazgatási területén az államigazgatási szervek előzetes adatszolgáltatásának figyelembe vételével lehatárolt terület övezet

- területe az MTrT térségi szerkezeti tervében (A): 1444,14 ha,
- területe a hatályos településszerkezeti tervben: 1444,14 ha,
- területének csökkenése/növekedése a tervezett módosítással: 0,00 ha,
- területe a tervezett módosítás után (B): 1444,14 ha.

**(A) x 0,95 ≤ (B) ≤ (A) x 1,05, tehát a követelmény teljesül.**

*17. számú melléklet*



#### **IV. Jogszabályharmonizáció miatt változó beépítésre szánt, és beépítésre nem szánt területek besorolása**

Kunszentmárton jelen településrendezési terveinek készítése során több esetben a terület tényleges használatának nem megfelelő területfelhasználások módosítására volt szükség, Ezen területek esetében a jogszabályok a tényleges használatához jobban igazodó területfelhasználások kijelölésére adnak lehetőséget.

A jogszabályharmonizáció miatt változó területfelhasználás változások a következők:

- *vízgyűjtőterületből (Körös folyó védgátjai közötti árterület) – általános mezőgazdasági terület*
- *vízgyűjtőterületből (Körös folyó védgátjai közötti árterület) – gazdasági erdő terület*
- *egyéb belterület iparterületből (egykori szolgálati lakások) – kisvárosias lakóterület*
- *Különleges állattartó területből - különleges mezőgazdasági üzemi terület*
- *Zöldterületből (kisvárosias lakóterület nem megosztott zöldfelülete) – kisvárosias lakóterület*
- *Vízgyűjtőterületből (vízmű területek) – különleges vízmű terület*
- *Védelmi célú erdőterületből (meglévő bányagödörben meglévő horgászó) – különleges beépítésre nem szánt horgászó terület*
- *Mezőgazdasági területen belüli halastó területből – Vízigényterület (halastó)*
- *Kereskedelmi, szolgáltató gazdasági területből (jelenleg lakóterület) – kertvárosias lakóterület*
- *Vízgyűjtőterületből – Természetközeli terület*
- *Mezőgazdasági területből (major) – különleges mezőgazdasági üzemi terület*

Ezen területfelhasználások besorolásának módosítása a jogszabályoknak és a területek valós használatának történő jobb megfelelést biztosítja. Tényleges változást a területek használatában a módosítások nem jelentenek, felhasználásuknak megfelelő területfelhasználási kategóriába kerültek besorolásra. A vonatkozó jogszabály által előírt igazolásokat a fentebbi fejezet tartalmazza, ezek a kimutatások tartalmazzák a jogszabályharmonizáció miatt szükséges területfelhasználás változásokat is.

**A tervezett településrendezési változások a magasabbrendű rendezési terveknek megfelelnek.**

### ***Nyilatkozat a Megyei Övezetekhez való megfelelésről***

Kiszelovics Ildikó (vezető településtervező, TT-1-16-0238), mint Kunszentmárton város településrendezési tervének tervezője a fent leírtak alapján nyilatkozom, hogy az általam készített településszerkezeti terv az 1996. évi XXI. Törvény alapján figyelembe veszi a magasabbrendű terveket. A törvény értelmében figyelembe kell venni a tervi hierarchiában magasabbrendű tervet, így Kunszentmárton esetében a Jász – Nagykun - Szolnok Megyei Területrendezési Tervet.

Az előzőekben leírtak alapján, mint tervező nyilatkozom, hogy Kunszentmárton város településszerkezeti terve megfelel a település közigazgatási területére vonatkozó Megyei Övezeti tervi előírásoknak.

**Szolnok, 2020. január hó**



.....  
Kiszelovics Ildikó  
vezető településtervező  
TT-1-16-0238