



**Kiszelovics és Társa Településtervező Kft.**

5000 Szolnok, Szántó körút 52. I. lh. II/5.

---

Sz.: 23 / 2017.

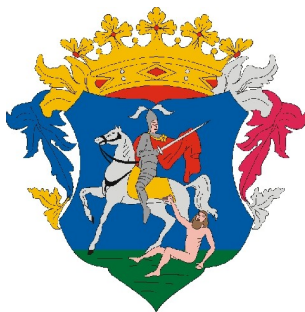
# **KUNSZENTMÁRTON**

VÁROS

TELEPÜLÉSRENDEZÉSI TERVE

## **KÖRNYEZETI ÉRTÉKELÉS**

**(2/2005 (I.11.) Kormányrendelet alapján)**



Szolnok, 2019. augusztus hó

## ALÁÍRÓLAP

### Kunszentmárton város településrendezési tervének Környezeti értékelés munkarészához

Vezető településtervező:

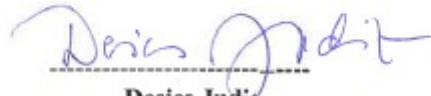


**Kiszelovics Ildikó**

**TT-16-0238**

településmérnök, városépítési  
városgazdasági szakmérnök

Környezetvédelem:



**Desics Judit**

környezetmérnök,  
környezetgazdálkodási, közmű üzemeltetői, ár-  
és belvízvédelmi szakmérnök  
SZ.K.V.1.1 Hulladékgazdálkodás  
SZ.K.V.1.2. Levegőtisztaság – védelem  
SZ.K.V. 1.3. Víz- és földtani közeg védelem  
SZ.K.V.1.4. Zaj- és rezgésvédelem

## 1. A környezeti értékelés kidolgozási folyamatának ismertetése

Jelen környezeti értékelés Kunszentmárton Város településrendezési eszközei készítésének önálló munkarészeként készül. A településrendezési eszköz megalapozását szolgálták a megalapozó vizsgálatok, melynek részeként mind az épített környezet és táji környezet feltérképezésével, mind a környezetvédelemmel, ökológiával, infrastruktúrával mint meglévő állapottal elemzések, leírások, készültek helyszíni bejárások történtek.

A település fejlesztési elképzeléseit, adottságaira épített jövőképét a településfejlesztési koncepció tartalmazza, mely közép- és hosszútávon, mintegy 15 évre előretekintve meghatározza a fejlesztés fő irányait, és mindazokat a lépéseket, melyek a tudatosan felépített településkép eléréséhez nélkülözhetetlenek. A település fejlesztési elképzeléseinek változásai és a bekövetkezett társadalmi – gazdasági folyamatok változása miatt az Önkormányzat új településfejlesztési koncepciót alkotott, melyet 2018-ban Képviselő-testület határozattal jóváhagyott.

Jelen környezeti értékelés a 2019-ben a településrendezési terv önálló munkarészeként elkészült és Képviselő – testületi határozattal jóváhagyott környezeti értékelés felhasználásával, kiegészítésével készült.

Környezeti értékelés folyamata:

- 2/2005 (I.11.) Korm. Rendelet alapján a 3. számú mellékletben meghatározott környezet védelméért felelős közigazgatási szervek véleményének megkérése arról, hogy a hatáskörükbe tartozó környezet- vagy természetvédelmi szakterületet illetően várható-e jelentős környezeti hatás.
- Környezeti értékelés elkészítéséhez szükséges magasabbrendű tervek, tanulmányok, jogszabályok áttekintése
- Környezeti értékelés elkészítése a 2/2005 (I.11.) Korm. Rendelet 4. számú melléklete alapján

*A párhuzamosan készülő, a tervbe folyamatosan beépülő környezeti vizsgálat jelentheti a garanciát a döntéshozók számára, hogy a terv megpróbálja minimalizálni, elkerülni a nem kívánt környezeti konfliktusokat.*

### 1.1 Előzmények

Jelen környezeti értékelés Kunszentmárton Város településrendezési tervének különálló munkarészeként készül, felhasználva a 2009-ben a településrendezési terv önálló munkarészeként elkészült és jóváhagyott környezeti értékelést.

A településrendezési tervet a település Önkormányzatának Képviselő-testülete azzal a céllal készítette, hogy a törvényi előírásoknak eleget téve a jelenleg hatályos jogszabályi követelményeknek megfelelő településrendezési eszközökkel rendelkezzen.

A településrendezési terv készítés első feladatául helyzetfeltáró, megalapozó vizsgálatok során - melyek külön munkarészből kerültek dokumentálásra - a település

történelmével, demográfiai elemzésével a fellelhető publikus források felhasználásával a települési adatszolgáltatás jelenkori kiegészítésével került sor.

A természeti és környezeti vizsgálat során feltérképezésre kerültek mindazok a védett és védelemre tervezett területek, amelyek országos és helyi védelme kapcsán a meglévő természeti állapot fenntartható. A természeti állapot és természetvédelem szakszerű bemutatásához a 314/2012. (XI.8.) Korm. rendelet által meghatározott, településrendezési terv kötelező, szakági alátámasztó munkarészei elkészültek.

A településfejlesztési koncepció és annak elhatározásain alapuló településrendezési terv készítésénél figyelembe lett véve az EU fejlesztéspolitikai kereteivel összhangban a térségi versenyképesség alapfeltételeinek megteremtése, ezen belül környezetvédelmi szempontból a minőségi környezetet biztosító infrastruktúra, azaz a csökkenő környezeti terhelést biztosító szennyvíz és hulladékgazdálkodás.

A településrendezési eszközök és környezeti értékelés készítésénél is fő szempont a fenntartható fejlődés irányelvének figyelembe vétele.

## **1.2 A tervezési folyamat más részeihez való kapcsolódása**

Jelen környezeti értékelés kapcsolódik a településre készülő településrendezési eszközökhöz. Figyelembe veszi a település teljes közigazgatási területére készült vizsgálatot, a település fejlesztési elképzeléseit tartalmazó fejlesztési koncepciót. A készülő településrendezési terv településszerkezeti munkarészeinek alátámasztó szakági fejezeteiben a település hosszútávú fejlesztéséhez kapcsolódva meghatározásra kerültek mindazon környezeti megoldások, melyek a fenntartható fejlődést szolgálják. A településrendezési terv részeként készül a környezeti értékelés, mely a jogszabály által előírt államigazgatási szervek előzetesen adott tematikáját, szakmai elvárásait figyelembe veszi.

## **1.3 A környezeti értékelés készítése során tett javaslatok hatása a terv illetve program alakulására**

- A környezeti értékelés során a fő szempont a környezeti állapot legalább szintentartása, valamint javítása. Ennek során környezetvédelmi szempontból a település egykori hulladéklerakó rekultivációs terv alapján elkészült rekultivációja és monitoring szakaszának lezárása után a terület megújuló energiahasznosítású (napelempark) területként történő hasznosítása elsődleges prioritású. A területen belül a hulladéklerakóként nem használt, nádas, természetközeli terület továbbra is eredeti természetes élőhelyként megmarad, ezen területen belül építmény, épület nem kerül elhelyezésre.
- Természetvédelmi szempontból kiemelt figyelmet fordítottunk a terv készítése során a Körös - Maros Nemzeti Park területére, melynek területén fejlesztés nem tervezett, a környezeti állapot fenntartása a cél.
- A jó minőségű külterületi mezőgazdasági művelés alatt álló területek megtartása továbbra is javasolt.
- A helyi munkahelyteremtő beruházások számára olyan területek és funkciók meghatározása javasolt, amelyek jelentős mértékű környezetkárosító hatással nem bírnak.

- A környezeti minőség javítása érdekében a belterületen településközpont rehabilitáció keretében olyan központformáló változások jöhetnek létre, melyek a minőségi környezetjavulást formálják. A Körös – partján szabadstrand létesítése, a zöldfelületek fejlesztése is környezeti változást eredményez.
- A belterületen tervezett turisztikai területek a turizmus különböző szegmenseit célozzák meg, és mint a szabadidő eltöltéshez kapcsolódó területek jelentős, rendezett zöldfelületük révén a jövőben pozitív hatással bírnak.
- A külterületen kijelölt és meg nem valósult jelentős nagyságú iparterület visszaminősítésre került, ez által a mezőgazdasági területek továbbra is megmaradnak, így a termőföld védelme biztosított, és környezeti terhelés nem következik be.

#### **1.4 A környezet védelméért felelős szervek és az érintett nyilvánosság bevonása, az általuk adott véleményeknek, szempontoknak a környezeti értékelés során történő figyelembe vétele, az indokok összefoglalása**

A településrendezési terv készítése során a település civil szervezetei, alapítványai, közösségi szervezetei az államigazgatási szervek, a közműszolgáltatók és a lakosság bevonásra került a rendezési terv készítése során.

A vonatkozó magasabbszintű jogszabály biztosítja a terv széleskörű véleményeztetését mind a szakhatóságokkal, mind a lakossággal, illetve a szomszédos települések önkormányzataival is.

A lakossági észrevételezés során a településrendezési terv készítésével kapcsolatos olyan vélemény, mely környezetalakítási szempontból figyelembe vehető lenne ezen munkafázisig nem érkezett. A településfejlesztéssel kapcsolatos lakossági kívánalmak már a településfejlesztési koncepcióba beépítésre kerültek.

#### **1.5 A környezeti értékelés készítéséhez felhasznált adatok forrása, az alkalmazott módszer korlátai, nehézségek, az előrejelzések érvényességi határai, a felmerült bizonytalanságok**

A környezeti értékelés készítéséhez felhasználásra került Kunszentmárton város településrendezési tervének eddig elkészült munkaközi anyagai, a város jóváhagyott akcióterületi terve, az elkészült megalapozó vizsgálatok és a jóváhagyott településfejlesztési koncepció.

Az előrejelzések időtartama megegyezik a településrendezési terv időtartamával, mintegy 10-15 évvel.

A felmerült bizonytalansági tényezők a tervezett beruházások megvalósulásával kapcsolatosak. A településrendezési terv által leírt szabályozás nem a konkrét tervezett épületeket szabályozza, hanem meghatározza azokat a paramétereket, amelyek betartásával a területen építeni, fejleszteni lehetséges. A különböző területfelhasználási egységeken belül azonban főleg a gazdasági fejlesztési területeken az ott elhelyezett létesítmény funkciója és környezetterhelése nem ismert, az majdan az adott épület-építmény hatósági engedélyezési eljárásánál válik bizonyossá.

A bizonytalanságot növeli a technológia fejlődése, bizonyos tevékenységek elvégzéséhez szolgáló technológiák az innováció hatása miatt, a fejlesztések pozitív hatásaként kevésbé terhelik kibocsátással a környezetet.

A korábbi fejlesztési elképzeléseket felülvizsgálva a realitását veszített nagyarányú külterületi gazdaságfejlesztések törlésre kerültek, mely által a jelenlegi mezőgazdasági használat nem változik, így módon a környezetre nézve kedvező hatással bír.

Kunszentmárton településfejlesztési elképzelései közül a korábban kijelölt és szabályozott gazdasági területek megvalósítása, a külterületen kisebb gazdasági terület kijelölése szerepel. A turizmus terén a belterületen turisztikai célú területek kijelölése, mely a turizmus több szegmensét érintené, valamint pályázati forrásból a szabadstrand megvalósítása és központban turisztikához kapcsolódó beruházások szerepelnek.

A település célja a 45. sz főút település belterületét elkerülő út megvalósítása, mely a belterületen áthaladó tranzitforgalmat csökkentené, ezáltal mind környezeti, mind forgalmi és balesetbiztonsági szempontból pozitív hatással bírna.

A megújuló energiahasználat elősegítése érdekében a volt hulladéklerakó területén rekultivációt követő utógondozási szakasz befejezése után megújuló energiahasználat (napelempark) megvalósítása. A terület hulladéklerakóval nem érintett természeti értékeket magában hordozó nádas területe továbbra is megmarad, melyet a szabályozás eszközeivel biztosítanak. A fejlesztési területek a belterületen jelenleg alulhasznosított területen tervezettek, amely a környezet állapotára negatív hatással nincs.

A környezeti értékelés készítéséhez az Önkormányzat által szolgáltatott adatok, az állapotfelmérések, a statisztikai adatok lettek felhasználva.

## **2. A terv illetve program és kidolgozásukkor vizsgált változatok rövid ismertetése**

### **2.1 A terv, illetve program céljainak, tartalmának összefoglaló ismertetése, kiemelve a környezeti értékelés készítése szempontjából fontos részeket**

A településrendezési terv készítése céljának, a fejlesztés irányainak bemutatását a településfejlesztési koncepció fő fejlesztési elemei tartalmazzák, melyek az alábbiak:

#### **Elérendő cél társadalom tekintetében, mintegy 10 éves időtávra**

- Kunszentmárton elsősorban foglalkoztatási szerepével és közszolgáltatás koncentrációjával jelentős kisugárzó hatást gyakoroljon a Kunszentmártoni járás és a Tiszazug településeire.
- Kunszentmárton Városa gondoskodó, nyitott és szolidáris helyi közösséggel rendelkező város legyen, ahol erős a belső kohéziója a társadalomnak. Valósuljon meg a teljes körű integráció, a település minden lakosa hasznos és tudatos tagja legyen a Város társadalmának. Kunszentmárton Város lakosságát erős városi identitástudat és lokálpatriotizmus jellemezze. A helyi közösségek legyenek erősek, befogadóak, valamint integrációs erejük legyen nagy, öntudatosak és büszkék legyenek városukra.
- Kunszentmárton egyre több, nyugodtabb lakóhelyet kereső fiatal családnak adjon otthont, a település korfája fiatalodjon a jövőben.
- A fiatal családok magas presztízsű foglalkozásokat űző tagokkal bírjanak, a település kulturális élete a jövőben dinamizálódjon.
- A magyarországi városokra jellemző elöregedés, a produktív korban lévő népesség számának csökkenése mellett a demográfiai folyamatokat olyan országos trendek is befolyásolják, mint a gyermekvállalási hajlandóság általános csökkenése, valamint a mobilitás általános szintjének növekedése - különösen a fiatalabb generációk vonatkozásában. Ezek a tényezők egyaránt abba az irányba mutatnak, hogy a népességszám tartós és jelentős számú növekedésére nem számíthatunk. A város

népességmegtartó erejének növelésével a családok, fiatalok számára vonzóvá váljon a város, elsősorban legyen biztos a megélhetés, a megfelelően erősödő gazdasági háttér adja majd ehhez a megfelelő alapot. A jövőben a pozitív migrációs egyenleg mellett a 40 év alatti lakosság számának növelésével kiegyensúlyozottabb korszerkezete legyen a településnek.

- A képzett (diplomás és nyelveket beszélő) lakosság aránya növekedjen a gazdasági fejlődés humán erőforrás oldala is biztosítottá váljon.
- A település népességmegtartó ereje legyen magas a megfelelő oktatási, képzési háttérre, segítő – közvetítő és információnyújtó – szolgáltatásokra építve, mely rendszerek a jövőben magas színvonalú, a külső környezet változásaiból fakadó igényekre rugalmasan legyenek képesek válaszolni. A beköltöző fiatal családok számára a nevelési és alapfokú oktatási intézmények megfelelő minőségű szolgáltatást nyújtsanak.
- Legyen biztos a megélhetés, tehát családok, háztartások anyagi biztonsága mellett a legfontosabb célként a lakosság egészségi állapota is javuljon, a prevenció fontos szemponttá váljon. A Városban az ehhez szükséges infrastruktúrák és szolgáltatások kiépítettsége magas színvonalú legyen. A jövőben az öngondoskodás szintje magas legyen a településen.
- A közigazgatás a helyi közösséggel partnerségben működjön, demokratikus önkormányzatiság jellemezze a települést.
- A jövőben a szolgáltatási hálózat fejlesztése, illetve bővítése az integráló, gondoskodó és befogadó társadalom megteremtése érdekében a társadalmi szolgáltatásokat nyújtó, - különös tekintettel a rászorulókat, hátrányt szenvedők különböző problémáit kezelő -, civil szerveződések és vállalkozások, valamint azok együttműködésében valósuljon meg. Egyre több legyen a hivatalosan is bejelentett civil szervezet, amelyek magas szintű munkásságot fejtsenek ki a település társadalmának erősítése érdekében.
- A település egyre büszkébb legyen jelenére, hiszen egyre jobban becsben tartja múltját: nőjön a lakosság lokálpatriotizmusa.

### **Elérendő cél gazdaság tekintetében, mintegy 10 éves időtávra**

- Az első számú gazdasági cél – és célállapot – a piacgazdasági értelemben vett teljes foglalkoztatottság elérése. Kunszentmárton Városában minden aktív korú és munkaképes lakos, aki dolgozni szeretne, munkalehetőséget kapjon. Ez a cél összhangban van az országos foglalkoztatási politikával, helyi szinten annak leképezését jelenti. Az értékorientált közmunka-programok mellett a település gazdaságát erősödővé tevő helyi vállalkozások is nagyobb foglalkoztatóként legyenek jelen.
- A településre több, nagyobb vállalkozás települjön be, amely egyrészt a helyi gazdaság szektorális eloszlását optimalizálják, másrészt az önkormányzat adóbevételeket is növelik.
- Jelentősen csökkenjen a munkanélküliek száma, a foglalkoztatottak száma pedig dinamikusan nőjön, a munkaerőpiaci folyamatok tartósan kedvezővé váljanak.
- A település gazdasági súlya jelentősen növekedjen.
- A város gazdasági szerkezetében a primer (kiemelten mezőgazdaság) szektor erősödjön, a szekunder (ipar) és a terciér (szolgáltató) szektor (kiemelten a magas hozzáadott értéket termelő) erősödjön, nagyobb súllyal való megjelenése széles spektrumú gazdasági szerkezettel párosuljon. Kiemelt figyelmet kapjon a mezőgazdasági feldolgozóipar, valamint az időskorú lakosság számarányának

növekedése miatt az idősellátás a szolgáltatások egyik meghatározó szegmensévé váljanak.

- A mikro vállalkozások túlsúlyát a kis- és középvállalkozások támogatása fokozatosan mérsékelje, megszüntetve a vállalatok nagyságrendje között meglévő jelentős fokozati különbségeket.
- Az ipar mellett más gazdasági ágazatok is erősödjenek, elsősorban az idegenforgalom.
- Az idegenforgalomnak köszönhetően Kunszentmárton Város imázsa sokat javuljon.

### **Elérendő cél környezet tekintetében, mintegy 10 éves időtávra**

- Kunszentmárton Város élhető, vonzó város legyen. Zöldterületi ellátottsága, a közterületek minőségének átlagos színvonala nőjön, az értékörző hasznosítás, fejlesztés folyamatos legyen, a kulturális, közösségi infrastruktúra kínálata szélessé váljon. Ennek a színvonalnak a megtartása, növelése a jövőkép fontos része, hiszen ez biztosítja a lakók, munkavállalók aktív, sokszínű életvitelének feltételeit, közvetetten pedig a gazdasági és társadalmi célállapotok elérését támogatja. A vonzó környezet, s benne a városhoz kötődő, aktív közösségi életet élő helyi társadalom együttesen teremti meg majd azt a miliőt, amely a vendégek számára is vonzóvá, szerethetővé teszi a várost.
- A Hármas-Körös kanyarulatait majd további turisztikai és rekreációs célú fejlesztéssel tegyék vonzóvá, mely által a természeti környezet minősége emelkedjen.
- Kunszentmárton belvárosának élhető és magas zöldfelület-arányú főtere alakuljon ki, mely vonzó és fejlett város képét fogja mutatni.
- A város ökológiai imázsa sokat javuljon. A város óvja természeti értékeit és természetvédelmi területeit, amelyek egyre jobb állapotba kerüljenek. Jelentősen növekedjenek a városi zöldterületek, különösen a város eddig alulhasznosított zöldfelületeinek biológiai aktivitása növekedjen. A belvárosban rekreációs területek segítsék a jövőben a lakosság komfortérzetének növelését.
- A város lakossága rendkívül környezettudattossá váljon, ennek rendelje majd alá a közlekedési és fogyasztási szokásait. Tudatában legyen, hogy ő is részese a klimatikus változások előidézésének ezért mérsékelje a kibocsátását. A helyi lakosság energiafelhasználási szokásai sokat változzanak, kifejezetten előnyben részesítsék majd az építkezéseknél a megújuló energiafelhasználást. Az Önkormányzat környezeti politikája igen sikeresé váljon, a város közintézményei alacsony kibocsátással és megújuló energiák felhasználásával működjenek, amellyel jó példát mutassanak a polgároknak is.
- Olyan minőségi lakóterületei alakuljanak ki Kunszentmárton Városának, amelyek majd vonzzák a lakosságot. A lakásállomány energetikai korszerűsítése fejeződjön be, egyre nagyobb legyen azoknak a lakásoknak a száma, amelyek megújuló energiákat alkalmaznak (az energiatudatos otthontervezés gyakorlata adaptálódjon a lakossághoz). Elérendő cél a lepusztult, a leamortizálódott lakókörnyezetek megszüntetése, felszámolása.
- A minőségi (lakó)környezet jövőbeni fejlesztése révén Kunszentmárton lakónépessége jelentősen nőjön, egyre több család települjön be a városba.

### **2.2 A terv, illetve program összefüggése más releváns tervekkel, illetve programokkal**



A településrendezési terv és az azt megalapozó településfejlesztési koncepció készítése során figyelembe lettek véve mindazon hatályos magasabbrendű tervek, koncepciók, melyek a településrendezés szempontjából kötelezően figyelembe veendők.

A módosított Országos Területrendezési Terv a város közigazgatási területét érintő előírásai, a térségi területfelhasználási kategóriák, valamint országos övezetek figyelembe lettek véve, azok vonatkozó szigorító előírásai a helyi építési szabályzatba beépítésre kerültek. Fenti magasabbrendű tervhez való igazodás önálló munkarészként, mint a településrendezési terv része dokumentálva lett.

A Jász-Nagykun-Szolnok Megyei Területrendezési Terv Kunszentmárton közigazgatási területét érintő térségi területfelhasználási kategóriái figyelembe lettek véve, valamint külön munkarészben számszaki igazolással dokumentálva a településrendezési terv készítése során az ahhoz való igazodás. Az MTrT által meghatározott fejlesztések, mind területfelhasználás, mind infrastruktúra területén a tervben ábrázolásra kerültek.

Kunszentmárton városra vonatkozóan az alábbi tervek, koncepciók lettek figyelembe véve a környezeti értékelés során.

- országos szinten: Országos Területfejlesztési Koncepció, Országos Területrendezési Terv, Új Magyarország Fejlesztési Terv, Új Magyarország Vidékfejlesztési Stratégiai Terv, Nemzeti Környezetvédelmi Program, Nemzeti természetvédelmi Alapterv, Vásárhelyi terv továbbfejlesztése, Nemzeti Agrár Környezetvédelmi Program, Országos Hulladékgazdálkodási Terv (110/2002.(XII.10.) OGY határozat
- regionális és megyei szinten: Megyei Területrendezési Terv, Megyei Közlekedésfejlesztési Koncepció, Megyei Turisztikai, Hulladékgazdálkodási Koncepció, Észak-Alföldi Régió Területi Hulladékgazdálkodási Terve (15/2003. (XI.7.) KvVM rendelet, Közép – Tisza – Vidéki Környezetvédelmi, Természetvédelmi és Vízügyi Felügyelőség Környezetállapot értékelés 2008.
- kistérségi és települési szinten: Szolnoki kistérség agrárstruktúra- és vidékfejlesztési, környezetvédelmi programjai, települési hulladékgazdálkodási terv

<b>Magasabbszintű tervekben szereplő környezetalakítási elképzelések</b>	<b>Kunszentmárton településrendezési eszközeiben és a környezeti értékelésben szerepeltetése</b>
Természeti elemek, természeti területek, természeti értékek és természeti erőforrások megőrzése	Lehatárolásra és szabályozásra kerültek a Körös - Maros Park területei, természeti, természetvédelmi területek, valamint a NATURA 2000 természetmegőrzési terület. A Natura 2000 különleges természetmegőrzési terület, a Bábockai legelő és a Hármás – Körös folyó parti sávja is lehatárolásra került. Ezen területekre a helyi építési szabályzat, az országos elképzelésekkel összhangban külön szigorító intézkedéseket tartalmaz.
A természet megismerésére irányuló ökoturizmus fejlesztése, a hálózati rendszerek kialakítása	A természet megismerése érdekében kialakításra került a Körös – folyó menti sétány, valamint a kerékpárút kiépítésre került a Körös gáton Szelevényig. A magasabbrendű tervek alapján további kerékpárút építés tervezett.
Szelektív hulladékkezelés elősegítése	A jelenleg kijelölt hulladékgyűjtő szigetek révén a belterületen a papír- üveg, műanyag szelektív gyűjtése megoldott. A lakossági igények alapján a hulladékgyűjtő szigetek bővítése, újabb szigetek kijelölése lehetséges.
Levegő-, por-, zajszennyezés mérséklése	A jelenleg kivitelezés alatt álló M44 gyorsút elsősorban a 44. sz. főút jelenlegi, a település közigazgatási területét érintő tranzitforgalmát csökkenti. Mindez a település külterületi útszakaszának és környező mezőgazdasági területek környezetterhelését csökkenti, valamint biztonságosabbá és gyorsabbá teszi a közlekedést. A városban a 45. sz főút nyomvonalának áthelyezésével, a település belterületét

	elkerülő szakasz megépítésével a Szent Imre herceg út környezetterhelése csökken. A nagyobb forgalmú utak mellett teljes fasorokkal csökkenthető a környezetterhelés. A porszennyezést mérsékelné a burkolattal nem rendelkező utak burkolása mind kül- mind belterületen.
Csatornázás és szennyvíztisztítás	A település csatornahálózattal ellátott, melyre a lakosság által történő rákötést a 100%-os érték eléréséig ösztönözni kell.
Településközpont értékörző megújítása	A település törekvése a városközpont értékörző felújítása, mely által a meglévő épített környezeti értékek megóvásra kerülnek egy rendezettebb, esztétikusabb településközpontban. Az egyedi értékek felújítása, értékörzése kiemelt jelentőségű. Ennek érdekében a település 2017-ben elkészítette és jóváhagyta a településképi arculati kézikönyvet és a településképi rendeletet.
Levegőtisztaság védelem	A levegő tisztaság védelme érdekében a légszennyezések csökkentése, a füst és égéstermék kibocsátás minimalizálása, a kertekben történő növényi hulladék égetés helyett a komposztálás elterjesztése.
Víz minőségvédelme	A felszíni víz, a Körös és hullámtere, a Holt-Körös ágak, valamint a csatornák területe. Mint vízgazdálkodási terület szabályozott a rendezési tervben, ahol beépítésre szánt terület nem jelölhető ki.
Talajvédelem	Talajvédelem érdekében a már bezárt települési hulladéklerakó rekultivációs terv alapján történő rekultivációja és a monitoring szakasz lezárását követően megújuló energiahasznosítási (napelempark) hasznosítása, melyet a településrendezési terv tartalmaz.
Natura 2000 terület	A településrendezési tervben lehatárolásra kerültek a Natura 2000 európai közösségi jelentőségű természetmegőrzési területek
Települési környezetminőség javítása	A településközpont rehabilitáció a település központi részén környezetminőségi javulást eredményez, melynek során új funkciót kaptak és megújultak egyes épületek, valamint pályázati forrásból további intézmények energetikai korszerűsítése folyamatban van. A zöldterületek megújulnak, valamint egységes zöldfelületi rendszer jön létre. A települési környezetminőség javítása érdekében különleges turisztikai célú területeket jelöl ki a településrendezési terv, melyek jelentős zöldfelülettel rendelkeznek.

A fent említett tervekben, programokban Kunszentmárton városra vonatkozó fejlesztési elképzelésekkel összhangban áll a település fejlesztési elképzelése, valamint a magasabbrendű tervek regionális, térségi fejlesztései megjelennek a település településrendezési tervében.

A település tervezett rendezési folyamatai illeszkednek a kistérségi, illetve a megyei elképzelésekhez, figyelembe veszik az érintett államigazgatási szervek illetve szakhatóságok javaslatait, vonatkozó előírásokat. A tervezett javaslatok során az EU által preferált programokhoz való csatlakozás lehetősége biztosításra került.

### **2.3 A változatok közötti választás indokai, a választást alátámasztó vizsgálat rövid leírása.**

Fent említett tervek olyan alternatívákat, melynek választásában a településrendezési terv jogszabály szerint állást foglalhat nincs.

### **3. A terv, illetve a program valamint a változatok megvalósítása környezeti hatásainak, következményeinek feltárása**

A vizsgálatok elsődleges célja, hogy feltárja a terv céljai közötti összehangoltságot, feltárja az esetleges ellentmondásokat, vizsgálja a célok közötti belső kapcsolatokat. A kapcsolatok feltárásából jól láthatók a célok egymásra hatásának azon kritikus pontjai, amelyek erősíthetik, vagy éppen gyengíthetik egymást a terv érvénybe lépése, alkalmazása során.

#### **3.1 A terv, illetve program céljainak összevetése a terv, illetve program szempontjából releváns nemzetközi, közösségi, országos, vagy helyi szinten kitűzött környezeti- és természetvédelmi célokkal**

Magyarországon az első környezetvédelmi törvény 1976-ban született, de hatása a törvény keretjellege miatt korlátozott volt. A környezetvédelem társadalmi üggyé válása hazánkban az 1980-as évek második felére tehető.

Több éves szakmai vita után a Magyar Országgyűlés 1995-ben fogadta el a környezetvédelmének általános szabályairól szóló új törvényt (1995. évi LIII. törvény), mely a már meglévő hazai tervezési rendszerek (területrendezés, területfejlesztés, településrendezés, településfejlesztés, stb.) mellett egy új típusú tervezés alapjainak a megteremtését irányozza elő. A Nemzeti Környezetvédelmi Program kidolgozásának részletes előírásait a törvény rögzíti. Ennek alapján az Országgyűlés 83/1997. (IX. 26.) határozata rendelkezett az 1997-2002 közötti időszakra szóló első Nemzeti Környezetvédelmi Programról (továbbiakban NKP-I), és tudomásul vette a megvalósításának általános tervét. A végrehajtás éves intézkedéseit kormányhatározatok hagyták jóvá.

A 2003–2008 közötti időszakra szóló második Nemzeti Környezetvédelmi Program (továbbiakban NKP-II) kidolgozásának alappilléret az NKP-I végrehajtása során felhalmozott tapasztalatok alkotják. Az NKP-I alapvető feladatát teljesítette: kijelölte a magyar környezetpolitika célkitűzéseit és cselekvési irányait, valamint felvázolt egy beavatkozási tervrendszert.

Az NKP-II kidolgozása a legfontosabb hazai és nemzetközi környezetpolitikai alapelvek figyelembevételével történt. Ezen alapelvek három csoportot képeznek:

- A környezetvédelemben mára már hagyományosnak tekintett alapelvek (pl. az elővigyázatosság, a megelőzés, a helyreállítás, a felelősség, az együttműködés, a tájékoztatás, a nyilvánosság és a szennyező fizet elve).
- A fejlett országok környezeti tevékenysége alapján számunkra példaértékűnek tekinthető további alapelvek (a megosztott felelősség; az átláthatóság biztosítása a tervezés, döntéshozás, finanszírozás, megvalósítás és ellenőrzés során; kiszámíthatóság a szabályozásban és a finanszírozásban; számonkérhetőség, világos célok, mérhető teljesítmények; partnerség, szubszidiaritás, addicionalitás, többszörös hasznú intézkedések).
- A legátfogóbb elvek sorába a fenntartható fejlődés alapelvei tartoznak. Ezek részletes kifejtését a Fenntartható Fejlődés Nemzeti Stratégiája tartalmazza. Az alapelveket az

NKP-II végrehajtása során is érvényesíteni kell, ezzel is elősegítve a fenntartható fejlődés irányába történő átmenet társadalmi, gazdasági és környezeti feltételeinek kialakítását.

A 2000. évi hulladékgazdálkodási törvény előírta az Országos Hulladékgazdálkodási Terv (OHT) elkészítését.

2003. augusztus 15-én született meg a 126/2003. Korm. rendelet „A hulladékgazdálkodási tervek részletes tartalmi követelményéről”, amely többek között kimondja, hogy a 2008 végéig hatályos OHT alapján a regionális részeket készítő környezetvédelmi felügyelőségeknek 2003. szeptember közepéig, a településeknek és a rendelet hatálya alá tartozó településeknek és a jelentős mennyiségű hulladékot termelő cégeknek 2004. augusztus elejéig el kell készíteniük saját helyi illetve egyedi hulladékgazdálkodási terveiket.

### 3.2 Környezetvédelmi célok és szempontok megjelenése illetve figyelembevétele a tervben, illetve programban

A fejlesztési célok jelentős része a helyi komfortfokozat növelése mellett környezetvédelmi célokat is szolgál (pl.: közműfejlesztések). A szabályozás során a hatályban lévő jogszabályok, illetve a környezetvédelmi hatóság által javasolt előírások betartása a cél; továbbá a magasabb szintű tervek, programok, környezetvédelmi javaslatai is figyelembe lettek véve.

#### *Környezeti problémák és okozott környezeti következmények*

<b>Probléma</b>	<b>Problémás állapot</b>	<b>Következmény</b>	<b>Megoldás</b>
Természeti, környezeti elemek fenntartható használata	Légszennyező anyagok kibocsátása	Károsodik a talaj, a növényzet, az élővilág. Emberre káros hatások	A 44-es és 45-ös, valamint 442. jelű főutak mentén védőfásítás, a hiányzó faegyedek pótlása.
Természeti, környezeti elemek fenntartható használata	Szennyezett talajok, a volt hulladéklerakó helyén	Talajvíz és talaj szennyezése	Hulladéklerakó rekultiváció és monitoring szakasz lezárását követően megújuló energiahasznosítási (napelempark) kijelölése
A meglévő értékek hosszútávú fenntartása, megőrzése	Település- és kulturális, valamint építészeti értékek eltűnése	A település jellemző, egyedi vonásainak eltűnése, a települési környezet átalakulása.	Az elkészült településképi arculati kézikönyv és a településképi rendelet alapján a település épített értékei védelem alá lettek helyezve és a védelemmel kapcsolatos előírások a rendeletben szabályozásra kerültek. Javasolt helyileg, támogatási rendszerrel ösztönözni a településképvédelmet.
A helyi közösségek fennmaradásának, az emberhez méltó élet feltételeinek biztosítása	Csökken a lakosok lokálpatriotizmusa. A mobilitás növekedésével, a városiasodó életmóddal kapcsolatosan csökken a lakosság települési környezete iránti felelősségérzet.	A környezet iránti felelősség csak a tulajdon határáig terjed. A táj- a település iránti felelősség megszűnik, a kapcsolat gyengül	Helyi hagyományörző rendezvényekkel, programokkal a helyi közösségek, lakosok település szeretet, lokálpatriotizmusa növekszik.

A vizsgálatok elsődleges célja, hogy feltárja a terv céljai közötti összehangoltságot, feltárja az esetleges ellentmondásokat, vizsgálja a célok közötti belső kapcsolatokat. A kapcsolatok feltárásából jól láthatók a célok egymásra hatásának azon kritikus pontjai, amelyek erősíthetik, vagy éppen gyengíthetik egymást a terv érvénybe lépése, alkalmazása során.

**A terv megvalósulása esetén környezeti hatást kiváltó tényezők, tervi elemek és az általuk hatást kiváltó tényezők, illetve ezek fenntarthatóságra gyakorolt hatása**

Területfelhasználási kategóriák, övezetek, építési övezetek, infrastruktúra elemek övezeti típusonként	Hatótényező	Fenntarthatóságra gyakorolt hatás	Hatás jelleg +/-
Iparterület kijelölés a külterületen	A terület beépítésre nem szánt területből, beépítésre szánt területté változik, amely infrastruktúra fejlesztést igényel	Területfoglalás, külterületi mezőgazdasági terület kismértékű csökkenése	-/-
Külterületen lakóterület és iparterület visszaminősítése általános mezőgazdasági területbe	A terület nem kerül beépítésre, biztosítottá válik a termőföld védelem	A területfoglalás nem valósul meg, megőrzésre kerül a termőföld, az élőhely megmarad	+/+
Belterületen kertvárosias lakóterület visszaminősítése általános mezőgazdasági területre	A terület nem kerül beépítésre, a jelenlegi mezőgazdasági művelés továbbra is biztosítottá válik	A területfoglalás nem valósul meg, megőrzésre kerül a termőföld, az élőhely megmarad	+/+
Külterületen különleges bányatelek visszaminősítése általános mezőgazdasági területre	A területen a tervezett fejlesztés nem valósult meg, a jelenlegi mezőgazdasági használatnak megfelelő besorolással biztosított a mezőgazdasági művelés.	A területfoglalás nem valósul meg, megőrzésre kerül a termőföld, az élőhely megmarad	+/+
Szabadstrand és kishajó kikötő megvalósítása	A terület nem kerül beépítésre csak rendezésre	Részleges területfoglalás, a turizmusra nézve pozitív hatással bír	-/+
Hármas – Körös (rég) híd belterületbe vonása	A terület nem változik, csak belterületbe vonás történik	Nincs területfoglalás	0/0
Ipari park belterületbe vonása	A terület nem változik, csak belterületbe vonás történik	Nincs területfoglalás	0/0
45. sz. főút elkerülő szakasza	Infrastruktúra fejlesztés	Területfoglalás részben mezőgazdasági területen, a mezőgazdasági területen részleges élőhely megszűnés. A belterületi környezetterhelés megszűnik és a közlekedésbiztonság javul	-/+

Gazdasági területfejlesztés célú a belterületen	Belterület jelenleg hasznosítatlan területen, meglévő gazdasági környezetben	A belterületen jelenleg hasznosítás nélküli területen, a környezetben lévő gazdasági telephelyek fejlesztési területe. gazdaságélénkítő hatással bír.	-/+
Tervezett külterületi feltáróutak	Infrastruktúra fejlesztés	Területfoglalás részben mezőgazdasági területen, részben már kiépített út mellett, az élőhelyre a meglévő nyomvonal miatt nincs hatással, a mezőgazdasági területen élőhely megszűnés	+/-
Tervezett kerékpárút	Infrastruktúra fejlesztés	Területfoglalás a kiépített út mellett, az élőhelyre a meglévő nyomvonal miatt nincs hatással	+
Belterületen általános mezőgazdasági területté visszaminősítés	Belterületi területeken a fejlesztés elmaradása miatt visszaminősítés	A meglévő területhasználat marad, élőhely megmarad	+/+
Tervezett településközpont terület	Belterületen kereskedelmi, szolgáltató gazdasági terület helyett a tevékenységhez megfelelő terület kijelölése	A területhasználat a tevékenységnek megfelelő, a környezetre pozitív hatású	+/+
Turisztikai célú területek kijelölése	A belterület alulhasznosított, rendezetlen területein turisztikai fejlesztési terület kijelölése	A területen a nagyarányú zöldfelület miatt a környezetre pozitív hatás, településkép szempontjából is pozitív hatású fejlesztés	+/+
Megújuló energiahasznosítási terület	A belterületen a volt hulladéklerakó területének megvalósult rekultivációja után, a monitoring szakasz lezárását követően napelempark megvalósítása	Környezettudatos szempontból és a megújuló energiahasználat terén pozitív hatás.	+/+

## Felszíni és felszín alatti vizek

### Belterületi vízellátás

Kunszentmárton vízellátása közüzemi vízműről biztosított, melynek üzemeltetője a BÁCSVÍZ Zrt. A lakosság vezetékes ivóvízzel 95 %-osan ellátott. A települési vízellátó rendszer 80 – 100 mm átmérőjű nyomóvezetékekből áll, melyek anyaga elavultnak mondható, azbesztcement nyomócső. Az ivóvízhálózat hossza 60,5 km, túlnyomórészt körvezetékes kialakítású. A város vízellátó rendszere mennyiségi szempontból biztonságosan kielégíti a távlati vízigényeket.

A tervezett fejlesztések vízellátása a meglévő hálózatról biztosítható. Az ivóvízhálózatra bekötött lakások száma 2013 - ban 3912 lakás volt. A lakosságnak szolgáltatott vezetékes ivóvíz 2013 - ban 270 000 m<sup>3</sup>volt.

A város számára ezen a területen fontos előrelépés, hogy részt vesz az Észak - Alföldi Operatív Programból támogatott „Tiszazugi Ivóvízminőség-javító projekt” című, KEOP-1.3.0/2F/09-2011-0002 azonosító számú projektben, amely kivitelezése 2015-ben zárult.

A program során regionális vezeték épül ki Csépa és Kunszentmárton között, amely által új csépai kútból kerül az ivóvíz a kunszentmártoni felújított vízműtelepre. A projekt része a településen néhány ac. körvezeték cseréje KPE vezetékre.

#### Külterületi vízellátás

A Köröshús Kft. sertéstelepe üzemel a kungyalui területen, az üzemnek saját vízellátó rendszere van.

Az ipari parkban lévő vállalkozások:

NP Hungária Kft.  
műanyag termékek gyártása

Interplex Hungary Kft.  
fém tömegcikkék gyártása, fémfeldolgozás

Jelentősebb vállalkozások a kül- és belterületen:

UNITURN Kft.

TDF Steel Kft.

Katona Transsped Kft.

Bács-Agrár Zrt.

Kasza és Társa Kft.

Imrei István Kft.

Márton Sajt Kft.

Sütőház Kft.

HÓD-TÉSZ Szövetkezet

Köröshús Kft.

Búzakalász-Agrár Zrt.

Kungyalui Zöldmező Mezőgazdasági Kft.

Köröskert Kft.

Volumen Trans-97 Kft.

Benke György E.V.

#### Szennyvízelhelyezés és tisztítás

Kunszentmárton területén a BÁCSVÍZ Zrt. végzi a vízellátási és csatornázási feladatokat.

Kunszentmárton szennyvízgyűjtő hálózatáról a következő adatok állnak rendelkezésre: a szennyvíz-gerinccsatorna hossza 39 km hosszú, a hálózati szennyvízátemelők száma 7 db, a szennyvízcsatornával ellátott lakások száma 2935 db lakás, ami 6244 fős ellátottságot jelent, aminek értelmében a lakosság ellátottsága 74%

A szennyvíztisztítási technológia megnevezése:

- mechanikai,
- eleveniszapos,
- mély légbefúvásos,
- nitrifikációs és denitrifikációs teljes biológiai tisztítás,
- vegyszeres foszfor-eltávolítás, a tisztított szennyvíz fertőtlenítése.

A tisztított szennyvizet - melynek minősége az előírt határértékek alatti - a Nagyéri-főcsatornába vezetik. Ennek befogadója a Hármas-Körös. A Nagyéri-főcsatornába történő bevezetés típusa: felszíni mederbe való bevezetés. A tisztított szennyvíznek a Nagyéri-főcsatornára gyakorolt hatása „elhanyagolhatóként” lett jelölve a Vízyűjtőgazdálkodási Tervben.

Az elősűrített fölösiszapot iszapszikkasztó ágyakon víztelenítik, majd stabilizálás után szántóföldi kihelyezésre kerül.

### Vízrendezés, vízhasznosítás

#### *Belterületi vízrendezés*

A településen általában szikkasztó rendszerű csapadékvíz elvezető árkok találhatóak. Ez alól kivétel a Kossuth L. úti beton 600 mm átmérőjű, zárt rendszerű csapadékvíz elvezető csatorna, melynek befogadója a Nagyéri-csatorna, ill. az Erdőtéri nyíltfelszínű burkolt árok, amely a Körös folyóba vezeti le a csapadékot. A belterületi vízvezető rendszerek önkormányzati tulajdonban és kezelésben vannak.

#### *Külterületi vízrendezés, vízhasznosítás*

Kunszentmárton közigazgatási területe a Szentes és környéke Vízgazdálkodási Társulat (Körös folyó bal part) és a Mezőtúri Vízgazdálkodási Társulat (Körös folyó jobb part) érdekeltségi területén fekszik.





27/2004. (XII. 25.) KvVM rendelet a felszín alatti víz állapota szempontjából érzékeny területeken levő települések besorolásáról jogszabály szerint: **Kunszentmárton az érzékeny felszín alatti vízminőség védelmi területen lévő települések közé tartozik.**

A kockázatos anyagok elhelyezése, felszín alatti vízbe történő közvetlen vagy közvetett bevezetése engedély köteles tevékenység, mely csak az illetékes környezetvédelmi felügyelőség által kiadott engedély, illetve a felügyelőség szakhatósági állásfoglalásával más hatóság által kiadott engedély alapján történhet.

**Fontos talaj és a felszín- és felszín alatti vizek védelmével kapcsolatos hatályos jogszabályok betartása ill. betartatása!**

***Élővíz folyásba, kutakba, csapadék csatornába hulladékot és szennyvizet bevezetni tilos!***

### Vízgyűjtő gazdálkodás

Magyarország Vízyűjtő-gazdálkodási Terve a 1042/2012. (II. 23.) Korm. határozat mellékleteként jelent meg. Ezen anyagban az ország négy vízgyűjtőre és 42 tervezési alegységre lett felosztva, melyen belül Besenyszög közigazgatási területe, az 2-9 számú Hevesi-sík vízgyűjtőgazdálkodási tervezési alegységre esik.

A vízgyűjtő gazdálkodási terv célkitűzései és intézkedési tervei a következők:

1. Szennyvíztisztító telepek építése és korszerűsítése

2. Mezőgazdasági eredetű tápanyagszennyezés csökkentése
3. Mezőgazdasági eredetű peszticid szennyezés csökkentése
4. Bekövetkezett szennyezések csökkentése, felszámolása, beleértve a felhagyott szennyezett területek kármentesítését
5. Hosszirányú átjárhatóság helyreállítása, a duzzasztás és a vízszintszabályozás hatásának csökkentése
6. Hidromorfológiai viszonyok javítása a hosszirányú átjárhatóságon kívül (vízfolyások és állóvizek morfológiai szabályozottságának csökkentése)
7. A vízjárási viszonyok javítása illetve vízkivételek, más víztestre történő átvezetések ökológiai hatásainak csökkentése
8. A víz hatékony felhasználását elősegítő műszaki intézkedések, az öntözés, az ipar, az energiatermelés és a háztartás területén
9. Vízár politikai intézkedések a költségmegtérülés alkalmazása érdekében a lakossági vízi szolgáltatás területén
10. Vízár politikai intézkedések a költségmegtérülés alkalmazása érdekében az ipari vízi szolgáltatás területén
11. Vízár politikai intézkedések a költségmegtérülés alkalmazása érdekében a mezőgazdasági vízi szolgáltatás területén
12. Mezőgazdasági tanácsadás vízvédelmi szemponttal kiegészített rendszere
13. Ivóvízbázisok védelmét szolgáló intézkedések (védőterületek, pufferzónák)
14. Kutatás, tudásbázis fejlesztés a bizonytalanság csökkentése érdekében
15. Elsőbbségi veszélyes anyagok kibocsátásának megszüntetése és elsőbbségi anyagok kibocsátásának csökkentése
16. Ipari szennyvíztisztítók korszerűsítése, bővítése
17. Talajerózióból és/vagy felszíni lefolyásból származó hordalék- és szennyezőanyag terhelés csökkentése
18. Inváziós, tájidegen fajok és betegségek terjedésének megelőzése és szabályozása
19. A rekreáció (beleértve a horgászatot is) káros hatásainak megelőzése és szabályozás
20. A halászat és egyéb olyan tevékenységek káros hatásainak megelőzése és szabályozása, amelyek állatok és növények eltávolításával járnak
21. Településekről, épített infrastruktúrából és közlekedésből származó szennyezések megelőzése és szabályozása
22. Erdészeti tevékenységből származó szennyezés megelőzése vagy ellenőrzése
23. A természetes vízvisszatartást elősegítő intézkedések
26. Halmazdasági hasznosítás káros hatásainak megelőzése és szabályozása
27. Termálvizek kezelése a vízfolyásokba történő bevezetés előtt
28. Hűtővizek felszíni vízbe történő bevezetésének szabályozása
29. Mezőgazdasági telepekről (állattartásból) származó terhelés csökkentése
30. Hordalék- és tápanyag-visszatartás felszíni befogadókba történő bevezetés előtt
31. Beszivárogtatás, visszasajtolás korszerűsítése, szabályozása
32. Nem vízigények kielégítését szolgáló felszín alatti vízelvonások szabályozása, a hatások enyhítése
33. Károsodott vízi és vizes és szárazföldi élőhelyek védelme a vízjárást befolyásoló hatásokkal szemben, az egyéb intézkedéseken felül
34. Károsodott vízi és vizes és szárazföldi élőhelyek védelme vízminőségi hatásokkal szemben, az egyéb intézkedéseken felül
35. Fürdőhelyek védelmét biztosító speciális intézkedések
36. Szakszerűtlenül kiképzett kutak ellenőrzése, rekonstrukciója, felszámolása
37. Balesetből származó szennyezések megelőzése.

## Levegőtisztaság és védelme

Imissziós méréseket Kunszentmártonban nem végeztek, levegőtisztaság-védelmi panaszok nem jelentkeztek. Jelentős légszennyező anyag kibocsátás, illetve olyan telephely, amely ilyet kibocsátana, nincs a nagyközségben.

Egyéb külön levegőtisztaság védelmi intézkedések nem szükségesek.

Az országos közúthálózat részeként az alábbi utak érintik a várost:

- A **44. sz. főút** a belterület északi határán kívül halad nyugatról a keleti irányba. A várost közvetlenül nem érinti. Itt, a város északi szélén kívül ágazik el belőle a **45. sz. főút**, amely keresztül szeli a belterületet Észak – Dél irányba.
- A **45. számú főút** belterületi szakasza.
- A **44301. számú vasútállomáshoz vezető út** a 45. sz. főútból ágazik el jelentéktelen forgalommal.
- A **442. számú II. rendű országos főút** Martfű – Kunszentmárton szakasza.

Ipari tevékenységből nem származik levegőtisztaság-védelmi jogszabály által előírt határértéket meghaladó káros légszennyező anyag kibocsátás.

A légszennyezettségi agglomerációk és zónák kijelöléséről szóló 4/2002. (X.7.) KvVM rendelet 1. számú rendelete alapján a légszennyezettség tekintetében **Kunszentmárton** az alábbi kategóriába tartozik:

Zónacsoport a szennyező anyagok szerint						
	Kén-dioxid	Nitrogén-dioxid	Szén-monoxid	PM <sub>10</sub>	Benzol	
10. Az ország többi területe,	F	F	F	E	F	PM10 benz(a)- pirén (BaP)
	Talajközeli ózon	PM <sub>10</sub> Arzén (As)	PM <sub>10</sub> Kadmium (Cd)	PM <sub>10</sub> Nikkel (Ni)	PM <sub>10</sub> Ólom (Pb)	
	O-I	F	F	F	F	D

A levegőterheltségi szint határértékeiről és a helyhez kötött légszennyező pontforrások kibocsátási határértékeiről szóló 4/2011. (I.14.) VM rendelet 5. sz. melléklete a zónabesorolásokat az alábbiak szerint értelmezi:

A levegőtisztaság-védelmi szempontból meg kell említeni azokat a mezőgazdasági telepeket ill. vállalkozásokat, amelyek por emissziót (gabona szárítók), ill. bűzhatást (intenzív állattartás) okoztak ill. okoznak.

**A levegő védelmével kapcsolatos jogszabályok előírásait be kell tartani ill. tartatni!**

## Zaj- és rezgésterhelés

Települési zajforrások:

- Közlekedés,
- Ipar,
- Kereskedelem,
- Szórakozás,
- Építkezés,
- Háztartási tevékenység.

A vendéglátó-ipari létesítmények megfelelően helyezkednek el a településen, az általuk kibocsátott zaj nem zavarja a lakosság nyugalmát. A kiskereskedelmi egységek száma és nagyságrendje szintén nem veszélyezteti a zaj,- rezgés-és légszennyezettségi értékeket. A lakosság által ilyen jellegű számottevő környezeti hatásokkal nem kell számolni.

A forgalomból származó zajterhelést a MÁV 130-as számú (Szolnok–Hódmezővásárhely–Makó), illetve a 146-os számú (Kecskemét-Kunszentmárton) vonalai okoznak. A város közúti közlekedésből származó zajterhelést a 44-es és a 45-ös, illetve a 442-es főutak okoznak.

Az emberek kevésbé érzik zavarónak a vasúti zajt. Különösen az éjszakai vasúti forgalom okoz meglepően csekély problémát. A személyvonatok zaját -magasabb frekvenciájuk miatt-zavaróbbnak érzik az emberek, mint a megrakott tehervonatokat.

A Környezetvédelmi Felügyelőség nyilvántartásában zajkibocsátási határértéket meghaladóan működő lakóterületbe ékelődött, vagy lakóterülettel határos két üzem szerepel: Kasza és Társa Faipari Kft., illetve a kunszentmártoni tejüzem. Mindkét esetben megoldották a zajcsökkentést. Kunszentmártonban határértéket meghaladó kibocsátás miatt zajbírság nem került kiszabásra, zajtérkép nem készült (Forrás: KUNSZENTMÁRTON VÁROS INTEGRÁLT TELEPÜLÉSFEJLESZTÉSI STRATÉGIÁJA).

A zajhatástól védendők az emberi tartózkodásra szolgáló épületek, közterületek. A rendezési terv készítése során fontos szempont, a területi funkciók, telepítések olyan meghatározása, hogy a megengedett határérték feletti zajterhelés ne keletkezzen.

**A zaj- és rezgés védelemmel kapcsolatos jogszabályok előírásait be kell tartani ill. tartatni!**

## Sugárzás védelem

Kunszentmártonban a villamos energiát az E.ON Energiaszolgáltató Kft. biztosítja. A közigazgatási területen a közvetlen villamos energia ellátást 22 kV-os villamos légvezeték hálózat biztosítja.

A közigazgatási területen a transzformátor állomások ellátására 22 kV-os, a közvilágítási, a lakossági, a közületi fogyasztás biztosításához 1 kV-os hálózatot építettek ki.

A településre egyrészt a Magyar Telekom Nyrt. optikai gerinckábele érkezik Szolnok és Szentés irányából. A településről élnek a Szelevény irányában élő települések is.

A helyi hálózat központja az Magyar Telekom Nyrt. Kunszentmártoni telefonközpontja a Kölcsey u. 5 szám alatt található a Posta területén. A helyi telefonellátó hálózat a jelenlegi és jövőbeni igényeket kielégíti.

A településre Nyagytőke irányából érkezik az Önkormányzat tulajdonában álló optikai gerinckábel, mely továbbmegy Tiszaföldvárig. Ez a gerinckábel látja el Kungyalu településrészt is.

A település közigazgatási területén belül adótorony a Hrsz:2407/1 területén a Telenor Pannon Gsm Zrt üzemeltetésében, a Hrsz:1458/1 területén a Magyar Telekom Nyrt. üzemeltetésében és a Hrsz: 2043 a Magyar Telekom Nyrt. tornya található.

A közigazgatási területen Szentés-Martfű, illetve Kunszentmárton-Martfű irányban mikrohullámú magassági korlátozással járó sáv üzemel. Ezek védőtávolsága 50-50, illetve 20-20 méter.

A légkörben található sugárzó anyagok terjedésének mérésére épült ki hazánkban az országos sugárzásfigyelő rendszer, melynek legfontosabb eleme a több mint 130 mérőállomásból álló hálózat. Ezek a műszerek folyamatosan mérik a szabadtéri sugárzás, az óránkénti dózis, azaz a dózisteljesítmény értékét. A dózisteljesítmény mértékegysége a nanosievert/óra (nSv/h). A természetes háttérsugárzás mértéke Magyarországon 50 - 180 nSv/óra körül ingadozik. A mérőállomásokról beérkező jeleket folyamatosan figyelik. **A figyelmeztető szint 250 nSv/óra.** Ez a szint a valós veszélyt jelentő szint töredéke, nem jelenti azt, hogy az állomás közelében lévők veszélyben lennének, csak a szakembereket figyelmezteti a kivizsgálás megkezdésére. A 250 nSv/óra alatti háttérsugárzás természetes és semmiféle veszélyt nem jelent.

Kunszentmártonban nincs háttérsugárzást mérő berendezés, a legközelebbi Szentésen és Gyomaendrődön található.

A katasztrófavédelem honlapján az aktuális adatsorok mindenki számára elérhetőek és megtekinthetőek ([www.katasztrofavedelem.hu/index2.php?pageid=monitor\\_nbiek\\_terkep](http://www.katasztrofavedelem.hu/index2.php?pageid=monitor_nbiek_terkep)).

## **Hulladékkezelés**

Kunszentmárton hulladékgazdálkodásra vonatkozó helyi önkormányzati rendelettel rendelkezik.

A kommunális hulladékok gyűjtését és szállítását az NHSZ Szolnok Közszolgáltató Nonprofit Kft. (alvállalkozója az Inno-Szolnok Nonprofit Kft.) végzi. A kommunális hulladék végső ártalmatlanítása a Tiszazugi Regionális Hulladékkezelő Központban valósul meg.

A lakosság a keletkező hulladékot 120 l-es hulladékgyűjtő-edényzetben tárolja. A hulladékok elszállítása heti rendszerességgel napokon történik, míg házhoz menő lomtalanítás évente egy alkalommal történik.

Az Országos Hulladékgazdálkodási Ügynökség 2014. évi Iparfejlesztési Pályázatán az Inno-Szolnok Kft. által megnyert gyűjtő jármű lehetővé teszi a házhoz menő szelektív hulladékgyűjtés bevezetését, a csomagolási hulladékok hatékonyabb begyűjtését.

A gyűjtőszigetek elhelyezése a főbb csomópontokon történt, ahol a boltok és egyéb intézmények látogatottsága jelentős mértékű. A négy hulladékfrakció (műanyag, két fajta üveg és papír) elhelyezésére alkalmas 15 db gyűjtőszigetet a következő utcákban találhatók:

sorsz.	hulladékgyűjtő sziget pontos helye	hrsz.
1	Juhász Gyula u. 1/b. szám előtti közterületen	1025/20
2	Széchenyi lakótelepen, Vásártér utca 10. szám előtt	1165/41
3	Széchenyi lakótelepen, Coop-bolt előtt	1165/41
4	Bémer László u. 1. szám előtti közterületen	1361
5	Szent Imre herceg u. 63. szám előtti, Szirom J. u. felőli beépítetlen területen	645/1
6	Battyány utca társasház mögötti közterületen	84/8
7	Köttön u/ Munkácsy u. sarok; Köttön u. 26. szám előtti közterületen	3449
8	Csongrádi úton, a Kunság ABC (Csongrádi u. 13. sz.) előtti közterületen	3102/7
9	Csongrádi út végénél (buszforduló – Nagy Lajos király utca)	3102/7
10	Hunyadi u. 36. szám előtti közterületen	3611
11	Erdőtér utca 471/5 hrsz. alatti ingatlan előtti közterületen	471/3
12	Csongrádi úton az Epreskerti játszótérnél közterületen	3103/1
13	Csengedi kertsornál a szivattyútelep mögötti közterületen	0665/6
14	Istvánháza településrészen a Zöldmező utcánál közterületen	0390
15	Kungyalu településrészen a sportöltöző előtti közterületen	3938

A gyűjtő konténerek űrtartalma 1.100 literes. A szigetekken lévő edényzeteket telítődésnek megfelelően ürítik.

A termelésből származó **veszélyes hulladékok** kezeléséről és ártalmatlanításáról a termelő köteles gondoskodni.

A helyi jogalkotásnál a közösségi hulladékgazdálkodási politikának a magyar jogi szabályozásba beépült alapelveit kell követni, melyek a következők:

- megelőzés elve,
- elővigyázatosság elve,
- megosztott felelősség elve,
- szennyező fizet elve,
- közelség elve,

valamint a közösségi környezetvédelmi szabályozásának megfelelően harmonizált hazai jogszabályok követelményeit szükséges figyelembe venni.

A felhagyott települési kommunális hulladéklerakó a 2450/25 hrsz.-ú területen található, melynek tulajdonosa Kunszentmárton Város Önkormányzata, üzemeltetője Kunszentmártoni Önkormányzat Város gondnoksága, akik a rekultivált hulladéklerakó utógondozását végzik.





A hulladéklerakó telep rekultivációjára két ütemben került sor. Az 1. ütem a tényleges hulladéklerakó rekultiválását jelenti. A rekultiváció 2010-ben ÉAOP -2009-5.1.2.c kódszámú támogatással valósult meg.

A területen mintegy 45 000 m<sup>2</sup> terület rekultivációjára került sor. a hulladéklerakó alja természetes szigetelő rendszerrel – agyag – rendelkezik. a rekultiváció során mintegy 50 cm fedőréteget építettek be, mely növénytakarást kapott a csapadékvíz elvezetést övárkok biztosítják. A volt szeméttelp területén talajvíz figyelő kutakat telepítettek.

A rekultivált hulladéklerakó jelenleg utógondozás alatt áll 2021. október 30-ig. A végleges lezárást követő 30 évig a 2450/25 hrsz-ú ingatlan művelési ágát „kivett szeméttelp”-ként fenn kell tartani. Az utógondozástól eltérő egyéb tevékenység a hulladéklerakó területén abban az esetben végezhető, amennyiben maga a tevékenység, illetve az ahhoz esetlegesen szükséges építkezés nem jár a szigetelő réteg megbolygatásával, és/vagy a nyomásviszonyok olyan változásával, mely a szigetelés folytonosságának megszűnését eredményezné.

**A hulladékokkal és a hulladékgazdálkodással összefüggő törvények és a hozzá kapcsolódó rendeletek betartása ill. betartatása fontos feladat!**

### **Vizuális környezetterhelés**

A vizuális környezetterhelés témakörében a fényszennyezettség, valamint az illegális hulladéklerakás kerül kifejtésre. Ma már egyre több információnk van arra vonatkozóan, hogy a fényszennyezés érzékenyen érinti a természeti környezetet, az élővilág jelentős részét, az éjszakai tájképet, ráadásul egészségügyi kockázatot is jelent.

A vizuális környezetterhelés Kunszentmártonban nem jellemző, leginkább a különböző méretű és stílusú reklámtáblák okozzák. A település arculatát adó városmagban és a kaputérségben minél figyelemfelkeltőbb formában próbálják az érdeklődést elérni a reklámtábla kihelyezői, amely időnként komoly ellentmondásban van a település táji-, épített adottságaival. Az országos településrendezési és építési követelményekről szóló 253/1997. (XII. 20.) Korm. rendelet (OTÉK) módosítása (211/2012. [VII. 30.] Korm. rendelet) definiálta a fényszennyezés fogalmát, valamint megalkotta a fényszennyezés kivédésére szolgáló építési szabályrendszert. Az élhetőbb és egészségesebb környezet megteremtése érdekében a városban megvalósult a fényszennyező források felmérése, és azok, az új szabályozásnak megfelelő, korszerűbb és hatékonyabb eszközökkel való kiváltása, egyúttal a fényszennyezés kiváltó okait is megszüntetve.

A vizuális környezetterhelés másik formája is sajnos jelen van a településen főként a szegregált területeken: a szemét megjelenik több helyen, sajnos hiába a szervezett hulladékgyűjtés.

Két külszíni bánya működik a város közigazgatási területén belül, mely vizuális környezetterhelést okoz.

## **Árvízvédelem**

Kunszentmárton Város közigazgatási területe a 2.95 számú Körös-Tisza-Maros közti ártéri öblözetben helyezkedik el, melyhez az alábbi védvonalak tartoznak:

- ATIVIZIG vagyonkezelésű, 11.08. számú Hármas-Körös bal parti árvízvédelmi szakasz 11+249 - 22+778 tkm szelvények közötti része, továbbá
- nem ATIVIZIG vagyonkezelésű, az öblözet lokalizálását szolgáló 2.95.03 sz. Csengedi Holt-Körös töltés 441 m, valamint a 2.95.04 sz. Szentés-Kunszentmárton másodrendű védvonal 8161m hosszú szakasza.

Kunszentmárton város – Igazgatóságunk illetékességi területére eső része -, a Hármas-Körös jobb partján terül el, közigazgatásilag a Hármas-Körös jobb parti árvízvédelmi vonallal a 14+000-24+700 tkm szelvények közötti szakaszon érintkezik.

Árvízvédelmi szempontból a 2.86. számú Cibakháza-Körösügyi ártéri öblözetbe, a 10.05. számú Nagyrév – Kunszentmártoni árvízvédelmi szakaszhoz tartozik.

A Hármas-Körös mértékadó árvízszintje: A 74/2014. (XII.23.) BM rendelet „a folyók mértékadó árvízszintjeiről” tartalmazza.

Eddig észlelt legmagasabb árvízszintje: Szarvasi elrendelő vízmércén mért 986 cm (87,12 mBf.)

A város területéhez tartozó árvízvédelmi töltésszakasz jelenlegi töltés magassága sehol sem éri el a tervezett kiépítési szintet (MÁSZ+1m), ezért ezen szakasz jövőbeli fejlesztése szükséges.

A KÖTIVIZIG közép távú (2020-2031 között) fejlesztési tervében az alábbi feladat megvalósítása szerepel:

Hármas-Körös jobb part 16+890 – 16+329 tkm-ek közötti magasparton árvízvédelmi mű építése tervezett.



**Az árvízvédelmi töltés mentett oldali töltéslábától számított 110m-en belül és a vízdali töltés lábtól számított 60m-en belül tervezett létesítményekre KÖTIVIZIG hozzájárulás szükséges.**

Minden vízgazdálkodást érintő tervezésnél figyelembe kell venni az alábbi árvízvédelemmel kapcsolatos jogszabályokat:

→ a Vízgazdálkodásról szóló **1995. évi LVII. Törvényt**

→ Árvízvédelmi töltés környezetében végzett munkák esetén: **30/2008. (XII. 31.) KvVM rendelet** „a vizek hasznosítását, védelmét és kártételeinek elhárítását szolgáló tevékenységekre és létesítményekre vonatkozó műszaki szabályokról„ előírásait kell figyelembe venni. Különösen a 23. §-ban foglaltakat: Az árvízvédelmi földmű és fal mentén a hullámtéren a vízdali töltésláb vonalától mért 60 m-en, a mentett oldalon pedig 110 m-en belül anyaggyödröt, munkagyödröt nyitni, szabadkifolyású kutat létesíteni, tavat kialakítani, illetve a fedőréteg tartós eltávolításával járó tevékenységet folytatni csak a környezetvédelmi és vízügyi igazgatóság (a továbbiakban: igazgatóság) hozzájárulásával, szükség esetén részletes talajfeltárás, állékonysági és szivárgási vizsgálat alapján lehet.

→ Árvízvédelmi töltés létesítménnyel történő keresztezésénél: **147/2010. (IV. 29.) Korm. rendelet** „a vizek hasznosítását, védelmét és kártételeinek elhárítását szolgáló tevékenységekre és létesítményekre vonatkozó szabályokról” szóló rendelet vonatkozó előírásait be kell tartani.

→ Árvízvédelmi töltés 10-10 m-es védősávjainak használatánál: **120/1999. (VIII. 6.) Korm. rendelet** „a vizek és a közcélú vízilétesítmények fenntartására vonatkozó feladatokról” előírásait kell figyelembe venni. Különös tekintettel a 7. § (1) –ban foglaltakra: „A fenntartási feladatok ellátása és az árvízvédelmi töltés védelme érdekében a töltésen, valamint a töltés lábvonaltól, annak mindkét oldalán számított 10-10 méteres védősávon (töltésmenti sávon) belül nem szabad olyan tevékenységet végezni, amely a talaj szerkezetét, szilárdságát, összetételét megbontaná, illetve hátrányosan megváltoztatná, annak elszennyeződését eredményezné.”

→ Hullámtéri területek és a fakadóvíz által érintett területek használatánál: **83/2014. (III. 14.) Korm. rendelet** „a nagyvízi meder, a parti sáv, a vízjárta és a fakadó vizek által veszélyeztetett területek használatáról, hasznosításáról, valamint a folyók esetében a nagyvízi mederkezelési terv készítésének rendjére és tartalmára vonatkozó szabályokról” előírásait kell figyelembe venni.

A 2. §. (3) pontjában foglaltak szerint:

A parti sáv szélessége:

a./ a Duna, a Tisza, a Dráva, a Körösök és a Bodrog mindkét partján a partvonaltól számított 10 méterig,

b./ az a.) pontban nem említett egyéb kizárólagos állami tulajdonú vízfolyások, tavak, tározók és holtágak mentén a partvonaltól számított 6 méterig,

c) az a) és b) pontba nem tartozó vizek és közcélú vízilétesítmények partvonaltól számított 3 méterig terjed.

A folyók mértékadó árvízszintjeiről szóló 74/2014. (XII. 23.) BM rendelet értelmében a folyók mentén, az azokba torkolló vízfolyások, csatornák visszatöltésezett szakaszain az árvízvédelmi műveket, a folyók medrét vagy az árvízvédelmi műveket keresztező, e műveket egyéb módon érintő - nyílt ártéren, hullámtéren lévő - építményt, épületet, vezetéket vagy más művet, létesítményt a folyókra jellemző hidrológiai viszonyok alapján, egyedileg meghatározott - töréspontokhoz rendelt - mértékadó árvízszintek figyelembevételével kell

tervezni, méretezni és megvalósítani. A töréspontok közötti értékeket az egyenes arányosság módszerével kell kiszámítani. Az elsőrendű árvízvédelmi művek tekintetében valamennyi folyóra magassági biztonságot is meghatároztak, mely Kunszentmárton Városát érintő árvízvédelmi vonal esetében MÁSZ+1,0m (töltéskorona kiépítési szint). A vízügyi hatóságnak a mértékadó árvízszintekkel összefüggő követelményeket a tervezett létesítmények vízjogi engedélyezésekor, szakhatósági állásfoglalásában vagy a vízügyi hatósági ellenőrzés során érvényesítenie szükséges.

Kunszentmárton Város közigazgatási területéhez tartozó elsőrendű, 11.08 számú árvízvédelmi szakaszt - jogszabályban meghatározott töréspontokhoz rendelt - lentebb közölt mértékadó árvízszint értékek jellemzik Balti-tenger alapsíkra vonatkoztatva:

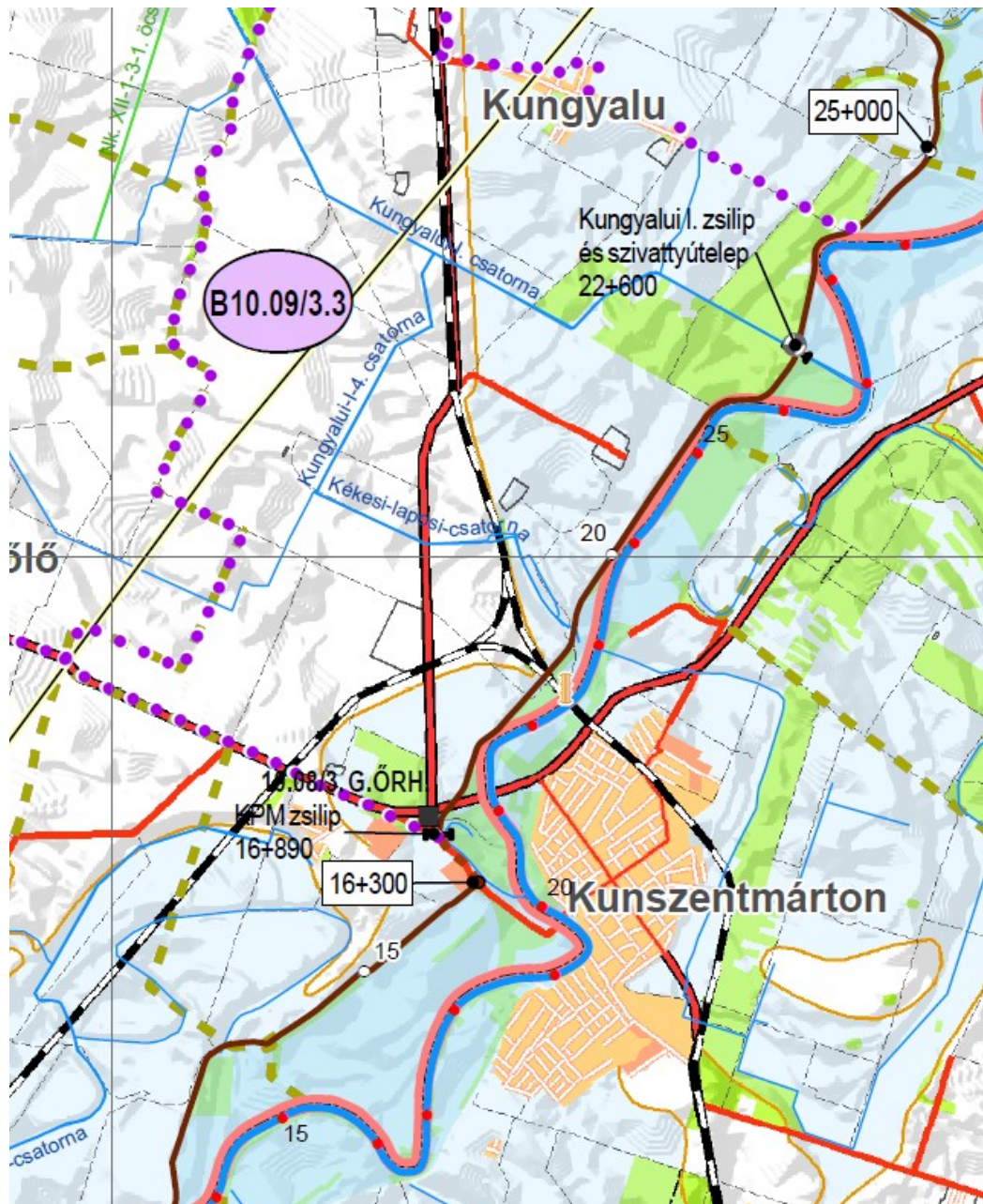
11.08 á.sz. 11+249 tkm (MÁSZ: 87,04 m.B.f.)

11.08 á.sz. 17+970 tkm (MÁSZ: 87,07 m.B.f.)

11.08 á.sz. 18+971 tkm (MÁSZ: 87,07 m.B.f.)

11.08 á.sz. 22+778 tkm (MÁSZ: 87,16 m.B.f.)

Az adott védvonalszakaszra 1,0 m magassági biztonság a meghatározott.



Kunszentmártont érintő árvízvédelmi öblözetek és műtárgyak

### Fennálló környezetvédelmi konfliktusok, problémák

Kunszentmártonban fennálló környezetvédelmi konfliktusok:

- csatornabekötés nélküli helytelen szennyvízelhelyezésből (lakossági szinten) eredő környezetterhelés;
- külterületi részeken megjelenő a belvíz;
- illegális hulladéklerakás
- közlekedési utak forgalomnövekedéséből származó zaj- és légszennyezés;
- a rendkívül erősen allergizáló pollent termelő parlagfű mértéktelen elszaporodása.

## Természetvédelem

A település igazgatási területén nemzeti parki terület és európai jelentőségű, országos jelentőségű természetvédelmi területek, valamint a törvény erejétől fogva védett természeti területek, természeti értékek egyaránt megtalálhatóak. (Az egyes védelmi célú területek átfedésben vannak egymással.) Az OTTrT szerint és a megyei szintű területrendezési tervben foglaltak alapján a város igazgatási területe a védett természeti terület övezetébe (Hármas-Körös folyó és ártere) sorolt. A természeti terület teljes egészében az országos ökológiai hálózathoz tartozik, ökológiai folyosóként van nyilvántartva.

### Európai közösségi jelentőségű természetvédelmi rendeltetésű területek a Natura 2000 területek.

#### *Kiemelt jelentőségű különleges természet-megőrzési területek*

Kunszentmárton külterületét két természetvédelmi igazgatóság is felügyeli. A **Hortobágyi Nemzeti Park Igazgatósága** mint területileg illetékes természetvédelmi hatóság és táj-és természetvédelmi kezelő. Feladata az európai közösségi jelentőségű természetvédelmi rendeltetésű területekről szóló 275/2004. (X. 8.) Korm. rendelet alapján az Európai Közösségek Natura 2000 hálózatába tartozó, a (kihirdetett, illetőleg kijelölt területeken előforduló), közösségi jelentőségű, valamint kiemelt jelentőségű közösségi élőhelytípusok, és az ott élő állatok és növények élőhelyének megóvása, a biológiai sokféleség fenntartásához a biodiverzitás megőrzéséhez szükséges szabályok, megállapítása, betartatása a város közigazgatási területén. (45/2006 XII. 8. KvVM Rendelet megerősítette a kijelölt területek védelmét.)

Ennek megfelelően kiemelt jelentőségű különleges természetmegőrzési területek **HUHN20152** számon nyilvántartott és a **Kunszentmárton-Öcsöd Bábockai legelő** nevet viselő európai közösségi jelentőségű területek az alábbi

044/2, 044/4, 044/11, 044/12, 044/13, 044/15, 044/16, 044/18, 044/22, 044/41, 044/42, 044/43, 044/44, 044/45, 045, 046, 047, 048/2, 048/3, 048/4, 048/5, 048/6, 048/7.

helyrajzi számon nyilvántartott területek.

Európai közösségi kiemelt jelentőségű természetvédelmi rendeltetésű területek továbbá a 14/2010 (V.11.) KvVM rendelet alapján a **Hármas-Körös** elnevezésű, **HUKM20017** területkódú kiemelt jelentőségű különleges természetmegőrzési területek. A **Körös-Maros Nemzeti Park Igazgatósága**, mint területileg illetékes természetvédelmi hatóság és táj-és természetvédelmi kezelő felügyelete alá tartozik a folyó teljes Kunszentmárton igazgatási területét érintő hullámtere, nagyvízi medre. Ezek az alábbi helyrajzi számon nyilvántartott területek:

0292, 0293, 0294/1-2, 0295, 0296, 0297, 0324/2, 0342/4-8, 0324/11-13, 0324/15-22, 0324/25-32, 0325, 0326, 0327, 0351 – 0361, 0362/1-2, 0363, 0364, 0365, 0366, 0367b, 0367c, 0367d, 0368 – 0372, 0382, 0379, 0382, 0425, 0426, 0427, 0428, 0429/2, 0429/4-7, 0430, 0575/1, 0576/1-2, 0577, 0578, 0579/1-2, 0580, 0581, 0582, 0583, 0584/1-2, 0585 – 0591, 0592/1-2, 0593, 0594/2-3, 0594/5-6, 0595, 0628, 0629/1-2, 0630, 0631, 0632, 0636, 0637, 0638, 0639/1-2, 0659, 0660, – 0664, 0668/1, 0668/3, 0669, 0670/1-2, 0671.

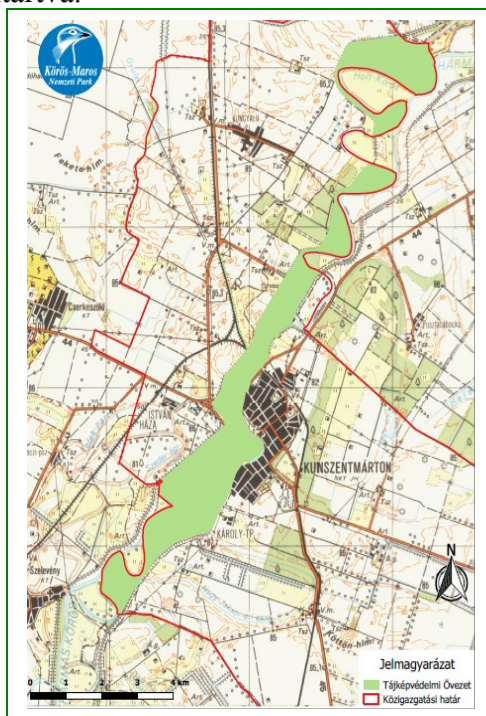
*A kijelölés alapjául szolgáló élőhelyek:*

- 1530 Pannon szikes sztyeppék és mocsarak
- 6250 Síksági pannon löszgyepek

*A kijelölés alapjául szolgáló fajok:*

- mocsári teknős (*Emys orbicularis*)
- réti csík (*Misgurnus fossilis*)
- vöröshasú unka *Bombina bombina*
- közönséges tarajosgöte *Triturus cristatus* és a növények közül a
- kiscfészkes őrmeny *Cirsium brachycephalus*

A védett területek teljes egészében az országos ökológiai hálózathoz tartoznak, ökológiai folyósóként vannak nyilvántartva.



A Kőrös-maros NP a város igazgatási területét érintő kiterjedése, egyben az ökológiai hálózat ökofolyósó területe is.

Országos jelentőségű, egyedi jogszabállyal védett természeti terület

A településen külön jogszabállyal védett, országos jelentőségű természetvédelmi oltalom alatt álló terület a Hármaskőrös folyó és hullámtere, a hozzá kapcsolódó ártéri rét és az általa körbezárt természetközeli- és ültetett erdőterület, mely a **Kőrös-Maros Nemzeti Park Igazgatóságának** felügyelete és természetvédelmi kezelése alá tartozik. (3/1997. (I.8.) KTM rendeletben nyert létjogosultságot.)

Az utóbbi természetvédelmi park létrehozásának célja a Kőrösök és a Maros vízrendszerén kialakult jellegzetes tájszerkezet természetes és természetközeli erdők, árterek, időszakosan vízborított területek, holtágak, mocsarak növényvilágának és állatvilágának megőrzése, és a vonuló állatok, madarak védelmének biztosítása.

Kunszentmárton közigazgatási határában az alábbi helyrajzi számú területek tartoznak a **Kőrös–Maros Nemzeti Park területéhez**:



0292, 0293, 0294/1-2, 0295, 0296, 0297, 0324/2-10, 0325, 0326, 0327, 0351 – 0365, 0367 – 0372, 0382, 0379, 0426, 0427, 0428, 0429/2-7, 0430, 0575, 0576/1-2, 0577, 0578, 0579/1-2, 0580, 0581, 0582, 0583, 0584/1-2, 0585 – 0593, 0594/3, 0594/5-6, 0595, 0628, 0629/1-2, 0630, 0631, 0632, 0636, 0637, 0638, 0639/1-2, 0659 – 0664, 0668, 0669, 0670/1-2, 0671, 0594/2.

A város külterületének nagy értéke a rendkívül gazdag élővilága. A Körös-hullámtéren a folyószabályozás során létrejött ártéri táj, amely vízepítési emlékeivel, élővilágával a város sajátos, jellemző táji értéke. A tölgy-kőris-szilesek ma már csak a magas ártereket tarkítják maradványerdőként. A hullámtéri galériaerdőket gazdag cserje- és gyepszint jellemzi. A fehér nyárfáira és fehér füzeire fölkapaszzkodik a táj jellegzetes kúszócserjéje, a ligeti szőlő.

A folyó ártere számos értékes állatfajnak nyújt életteret. A Körösök vidéke ma is kiemelt jelentőséggel bír a vándormadarak életében. Gyülekező és táplálkozó területként, a jeges időszakban pedig telelőhelyként szolgál a vonuló vízimadaraknak. A növényzettel dús vizeken két kacsafaj költ: a kékcőrű réce és a barátréce.

A morotvák állatvilágából a rétcsíkot a különböző gőte és békafajokat, valamint a megfogyatkozott mocsári teknőt érdemes megemlíteni. Talajszinten valamennyi fészkelő vadrécefaj, vízszegélyeken a vöcsökfélék és nádi énekesek több faja található. A lombkorona szintre jellemzőek a gém félék, fatörzsszinten az odúlakó baglyok, harkályok, búbosbanka félék, seregély, kerti rozsdafarkú.

Vonatkozó jogszabály még a 13/2001. (V. 9.) KöM rendelet, az Európai Közösségben természetvédelmi szempontból jelentős növény- és állatfajok közzétételéről, és az 1996. évi LIII. Törvény a természet védelméről.



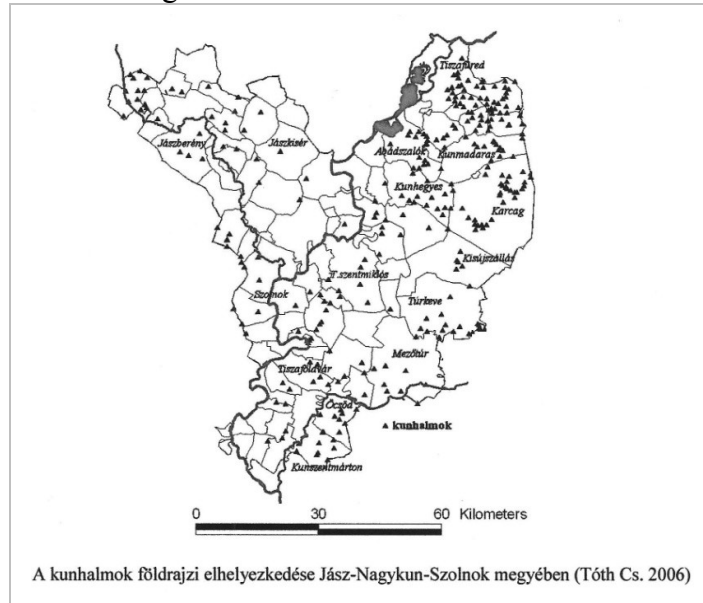
*Nagy-ér partja kunhalom és helyi természeti értéként védett piramistölgy fasor az Alsóvárosi temetőkerben.*

### Ex-lege (a törvény erejénél fogva) védett területek

#### **Kunhalmok**

A kunhalom gyűjtőfogalomba tartoznak a sírhalmok (kurgánok), tellek (lakódombok), őrhalmok és határhalmok a Természetvédelmi Törvény (23.§) hatályba lépése -1997. január elseje óta védettek, a kunhalom fogalom meghatározása csak a törvény 2003-ban történt módosításával : „a kunhalom olyan kultúrtörténeti, kulturális örökségi, tájképi, illetve élővilág védelmi szempontból jelentős domború földmű, amely kimagasodó jellegével meghatározó eleme lehet a tájnak”. A kunhalmok tájképi- és élővilág védelmi értékkel rendelkeznek. A terület természetes állapotára jellemző növénytakasulások (pl.: löszpusztagyep), vagy azok különböző mértékben degradált maradványai, valamint az ezekhez kötődő állatvilág

maradhattak fenn a területükön. A kunhalmok természetesen kultúrtörténeti, régészeti, néprajzi stb. jelentőséggel is rendelkeznek, amelyek feltárásával, megőrzésével a kulturális örökségvédelem szakterülete foglalkozik.



A kunszentmártoni kunhalmok a település dél-keleti határában található. Dr. Tóth Albert és Dr. Tóth Csaba munkássága révén, valamint a megvalósuló M44 gyorsforgalmi út örökségvédelmi hatástanulmánya alapján (2005.) az alábbi országosan jegyzett kunhalmok ismertek a város külterületén:

~ Bábocka-halom, Vágott-halom (074/3a hrsz.)

A város ÉK-i határszélén elhelyezkedő határhalom az egykori kun településről, Bábockáról kapta a nevét. Tipikus vízparti halom, gazdag régészeti anyaggal, és értékes növénytársulásokkal: löszfal-növényzet (*Agropyron-Kochietum*) és a zonális rétsztyepp (*Salvio-Festucetum rupicolae*) társulások.

~ Bábocka-halom II. Bábocka-halom III. (074/5d. hrsz.)

Az előző halmot kísérő két ép állapotú kis halom, az előzőekhez hasonló régészeti leletekkel.

~ Kis János halma, (0101/2 hrsz.)

Az öcsödi határúton megközelíthető halom, a közút északi oldalán.

~ Gödér-halom

Az öcsödi határúton megközelíthető halom a Kiss János halmától DK-re található tetején háromszögelési ponttal. Állapota meglehetősen leromlott, részben el is hordták.

~ Kettős-halom, (0275/3 hrsz.)

A Jaksori tanyáktól délre a megyehatárhoz közel található teljes egészében felszántott ikerhalom.

~ Köttön-halom,

A 45. számú közút keleti oldalán, attól délre kb. 1,5 km-re elhelyezkedő halom a *Tiszazug legmagasabb halma*. A tetején található geodéziai mérőtorony miatt jelentősen romlott esztétikai értékű, noha kultúrtörténetileg jelentős (több monda is fűződik hozzá).

~ Köttön-halom II, (0257/8)

Az előbbi halomhoz kötődő annál kisebb kunhalom.

~ Lengyel-halom, (094/1 hrsz.)

A Vekeri út északi oldalán, attól kb. 200 méterre álló halom, ép formájú, viszont teljesen felszántott.

~ Nagy-halom, (0192/1 hrsz.)

Kunszentmártoni határcsatorna által bezárt területen elhelyezkedő szép formájú a tájból jól kiemelkedő és ezért jelentős esztétikai értéket képviselő kurgán.

~ Péterszögi-halom, (0324/26a hrsz.)

A Hármas-Körös péterszögi kanyarjában, a bal parti árvízvédelmi töltés lábánál a hullámtéren fekvő korábban szántott így kissé elgyomosodott kunhalom, ami szerves része a tájképnek.

~ Telek-halom, vagy Kovács-halom (092/11 hrsz.)

Az Érpárti dűlő nyugati oldalán az egykori Körös-meder magaspartján elhelyezkedő erősen bolygatott felszínű régészeti feltáratlan halom.

~ Nádas-halom (0150/5 hrsz.)

A város DK-i határrészén, közvetlenül a megyehatáron található ép formájú, felszántott halom.

Kunszentmárton 7/2015. (V.01.) Az épített és Természeti környezet értékeinek helyi védelméről szólórendelete a fent említettek mellett az alábbi kunhalmok védeltségét tartalmazza.

A kungyalui határban (Tiszazug) található kunhalmok:

~ *Kungyalui halom, Ivánka halom, Kékes dűlő, Csukati dűlő, Bate-halom*

Kunszentmárton szentesi-öcsödi határrészein (Körösszög) található kisebb méretű kunhalmok:

~ *Vágott halom, Radics halom, Külső Ecsér partja, Nagy Jaksor-érpárt Veker-éri főcsatorna partja, Nagy-ér partja, Nagy-éri főcsatorna partja, Telek parti dűlő.*

Ezek a halmok részben alacsonyak és a folyamatos mezőgazdasági művelés miatt az erózió következtében lekopottak, (alig láthatók), részben jellegüket megőrző, kimagasló, de művelt (erdő, vagy szántó hasznosítású) kunhalmok. Kis hányaduk őrizte csak meg karakteres formáját és értékes, az egykori Alföldet jellemző ligetes táj löszgyep növényborítottságát.

Jász-Nagykun-Szolnok megyei Kormányhivatal Környezetvédelmi és Természetvédelmi Főosztály adatszolgáltatása alapján ex-lege országos jelentőségű védett kunhalmok:

0101/2, 0101/3, 0253/13, 0253/27, 0300/4, 0324/26a, 074/3a, 074/3b, 074/4a, 074/4c, 074/4d, 074/5a, 074/5b, 074/5d, 074/6.

**Ex-lege védett szikes tó** a Csukati részen és a 0649/12, 0649/20, 0649/21 helyrajzi számú területeken valamint a Kékes-lapos területén nyilvántartottak.

Jász-Nagykun-Szolnok megyei Kormányhivatal Környezetvédelmi és Természetvédelmi Főosztály adatszolgáltatása alapján a Hortobágyi Nemzeti park működési területén lévő egyedi hatósági határozattal került meghatározásra az **ex-lege szikes tóval** érintett földrészletekhelyrajzi számai:

0647/26, 0648, 0649/20, 0658/22-25, 0658/30-31, 0658/34.

A szikes puszták állatvilága tavasszal a leggazdagabb, különösen ott, ahol kisebb-nagyobb tavacsok, időszakos vizek is fellelhetők. A bogarak közül feltűnőek a gyalogcincér fajok. A szikfoltokon a fémes labdacsbogár sokszor tömeges megjelenésű. Az időszakos sekély vizekben, tócsákban a levéllábú rákok tartózkodnak.

A természetvédelem alatt álló területek határait a TJ – 1 tervlapon tüntettük fel.

Ide vonatkozó jogszabály még a 13/2001. (V. 9.) KöM rendelet a védett és a fokozottan védett növény- és állatfajokról, a fokozottan védett barlangok köréről, valamint az Európai Közösségekben természetvédelmi szempontból jelentős növény- és állatfajok közöttételéről, és az 1996. évi LIII. Törvény a természet védelméről.

Helyi természeti érték – tájvédelem



Kunszentmárton igazgatási területén elsősorban a Hármaskörös folyó és a holtágak, vízfolyások parti sávjának és a természetközeli területek (mocsarak, vízállásos területek növényzete, táji látványa, valamint a kialakult természetes élőhelyek, a megtelepedett változatos élővilág jelenti az elsődleges természeti értéket.

Helyi természeti értékvédelmi rendeletek Kunszentmárton igazgatási területére vonatkozóan az alábbiak:

- ~ 7/2015.(V.01.) önkormányzati rendelet Az épített és természeti környezet értékeinek helyi védelméről, ezt módosító rendeletek: 20/2016.(VIII.23.) , 23/2016. (IX.23)
- ~ 26/2017.(XII.19.) önkormányzati rendelete Kunszentmárton város településképeinek védelméről.

Kunszentmárton rendeletbe foglalt helyi jelentőségű természeti értéke a Nádor utcai temetőkerthben lévő oszlopos tölgyfa fasor (2580/1 hrsz.)

*Kunszentmárton legfontosabb természeti értékei :*

A fent említett rendeletek részletesen tartalmazzák a település európai és országos jelentőségű, valamint helyi területei és egyedi természeti érték védelemre minősített természeti értékeket. Ezen felül egyedi tájképi értékkel az alábbiak rendelkeznek:

- Hármaskörös folyó és annak nagyvízi medre, hullámtere, a hullámtér növényzete, valamint
- Bábockai legelő, és
- a kungyalui és a Kékes-lapos szikes tavak területe.
- A kungyalui erdők,
- a Betekincsi holtág, és a Csengedi holtág és kísérő növényzetük,
- a lakóterületet övező, körbevevő belterületi közjóléti erdők és a felhagyott anyagnyerőhelyek (agyaggödrök, kubik-gödrök) környezetében kialakult természetközeli életterek, társulások.
- A nagykiterjedésű halastavak és környezetük.

*Egyéb természetvédelmi szempontból kiemelten kezelendő terület:*

Kunszentmárton belterületén a 2450/25 hrsz alatti ingatlan egy része a város egykori hulladéklerakó telepe, mely rekultivációs terv alapján rekultivációra került. A terület egy része , melyen hulladék elhelyezés nem volt természetvédelmi szempontból értéket képvisel. Ezen területrész azonos helyrajzszám alatt van a város rekultivált hulladéklerakójával melyen megújuló energiahasznosítási terület tervezett.

Az ingatlan északi felén lévő nádas – bokros területen számos védett állatfaj előfordulásáról és szaporodásáról van tudomása a Hortobágyi Nemzeti Park Igazgatóságának. Ilyenek a mocsári teknős, foltos nádiposzáta, nádi tücsökmadár, zöldküllő, nyaktekercs. Ezen fajok védelméről gondoskodni kell. A településszerkezeti terven kijelölt megújuló energiahasznosítási terület ezen részén a szabályozási terv s a helyi építési szabályzat nem engedi meg épület, építmény építését, így biztosítva a terület megőrzését.

**Tájhasználati szempontból fontos** a különböző élőhely típusok (vizes- mocsaras környezet, száraz gyepes területek, erdősült területek, stb.) és az ott élő állatok és növények élőhelyének megóvása, a biológiai sokféleség fenntartásához, a **biodiverzitás megőrzéséhez szükséges szabályok, megállapítása, betartatása a település közigazgatási területén.**

A város fejlődése szempontjából is lényeges, hogy a még „érintetlen”, természetközeli állapotú területekre, élővilágra ható külső tényezők károsító hatását minimalizálják. Ezeknek a területeknek a művelésére, kezelésére, rekreációs célú hasznosítására a védett terület kezelője, hatósága által előírt korlátozásoknak megfelelő, *környezetkímélő, környezeti terhelést csökkentő tájhasználat, gazdálkodás* legyen mérvadó. Ezeknek a lehetőségeknek, megismertetését segítse a gazdák, illetve a földhasználók körében az önkormányzat.

A település természeti értékeinek védelmében a város 7/2015.(V.01.) önkormányzati rendeletében (Az épített és természeti környezet értékeinek helyi védelméről, ezt módosító rendeletek: 20/2016.(VIII.23.) , 23/2016. (IX.23)) megfogalmazottak szerint kell eljárni.

Például: „A kunhalmok területén annak közvetlen környezetében mindennemű építési és talajművelési tevékenység tilos.”

„A helyi területi védett parkok, kertek esetében a védetté nyilvánítás célja az ezekben megtalálható botanikai értékek megőrzése, továbbfejlesztése, szakszerű fenntartása.”

„A helyi területi védett természeti érték megőrzéséhez, továbbfejlesztéséhez szükséges bármilyen beavatkozás csak a Kunszentmártoni Közös Önkormányzati Hivatal Jegyzője, mint I. fokú környezetvédelmi hatóság hozzájárulásával lehetséges.”

A fentieket kiegészítő jogszabály a 13/2001. (V. 9.) KöM rendelet a védett és a fokozottan védett növény- és állatfajokról, a fokozottan védett barlangok köréről, valamint az Európai Közösségekben természetvédelmi szempontból jelentős növény- és állatfajok közzétételéről, és az 1996. évi LIII. Törvény a természet védelméről.

*Tájképvédelmi szempontból kiemelten kezelendő területek:*

- ~ Az árvízvédelmi töltésről látható folyó és a hullámtér, és a töltés két oldalán látható erdős ligetes területek,
- ~ Tájképvédelmi terület a belterület nyugati határát jelentő Hármaskörös folyó vízfelülete, nagyvízi medre. A folyó íves kanyarulata beláthatóvá teszi a téglával kiépített árvízvédelmi támfalat, a folyót kísérő növényzetet és a településközpont településképet is meghatározó, folyóparti épületeit egyedi táji látványt nyújtva.
- ~ A Nádor utcai temető melletti szélmalom épülete és környezete
- ~ a település közvetlen környezetében lévő természeti területek, erdők ligetek, holtág-partok, nedves rétek.

*Egyedi tájértékek*

A természet védelméről szóló törvény alapján egyedi tájértéknek minősül az adott tájra jellemző természeti érték, képződmény és az emberi tevékenységgel létrehozott tájalkotó elem, amelynek természeti, történelmi, kultúrtörténeti, tudományos vagy esztétikai

szempontból a társadalom számára jelentősége van. A pontos egyedi tájérték-kataszter készítése a területileg illetékes Nemzeti Park Igazgatóság feladata, együttműködve a település önkormányzatával és a helyi lakossággal.

*Kunszentmárton tájképileg is meghatározó építészeti értékei:*

A város országos műemléki védeltséget élvező épületei

- ~ **Szent Márton Katolikus Templom** késő barokk (1784.) épület (2115 hrsz.) és a
- ~ Plébánia (2117 hrsz.) a falusi barokk stílusú épület (1767.) a város településképileg meghatározó épületei,
- ~ a volt **Zsinagóga szecessziós épülete** (2078 hrsz.). A műemléképület 2000. július 1. óta Bartók Béla Terem néven kulturális rendezvényteremként funkcionál.
- ~ Felsővárosi temető kápolna, **Szentlélek kápolna** (1455 hrsz.) 1873-ban épült, és építésekor a kőszegi kálváriakápolna szolgált mintául.
- ~ **Helytörténeti Múzeum** épülete (5 hrsz.) 1780-1782 között épült Nagykun Kerületi Ház (egykori törvényhatósági ház és börtön) épülete ma Földhivatal.
- ~ **Szentesi úti szélmalom** (2434 hrsz.) A szélmalom összedőlt, jelenleg az Örökségvédelmi Hivatal tervezi pályázati forrásból korabeli tervek és fotók alapján az újjáépítését.
- ~ **Talányi-ház**, a volt Mátyás Pince étterem épülete (3545 hrsz.). Az osztrák származású tulajdonos 1870-ben építette fel a Mátyás király úti impozáns lakóházat. Homlokzata a bástyákban végződő kiugró falpillérek, keleties ablakkeretek teszik egyedivé az épületet. Az épület a magyar romantikus építészeti stílus egyetlen kunszentmártoni alkotása.



*Felsővárosi Szentlélek kápolna, a Szent Márton Katolikus templom, a Zsinagóga épülete.*

*Helyi településképi védelem alatt áll:* a Kossuth L. utca, és helyi védeltséget élveznek az utcán kétoldalt lévő történetileg, építészetileg kiemelt jelentőségű épületek, építmények (Mátray téglagyár termékeinek szépen kivitelezett megjelenése az épületek homlokzatán). Kunszentmárton emlékhelyei, emlékművei a Köztársaság téri közparkban, és a település főutcája mentén lévő közterületeken, zöldfelületen találhatóak.

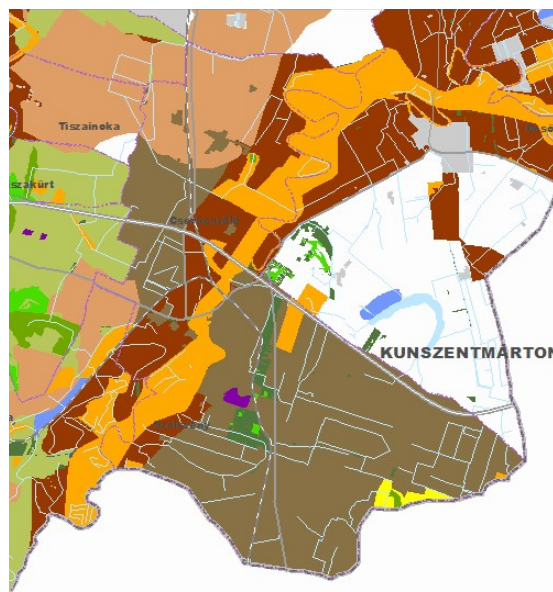


*Helyi építészeti érték védelmet élvező Almásy kastély Kungyalun, és téglahomlokzatú, eklektikus stílusban 1906-ban (polgári lakóházként) épült, jelenlegi Biróság épülete.*

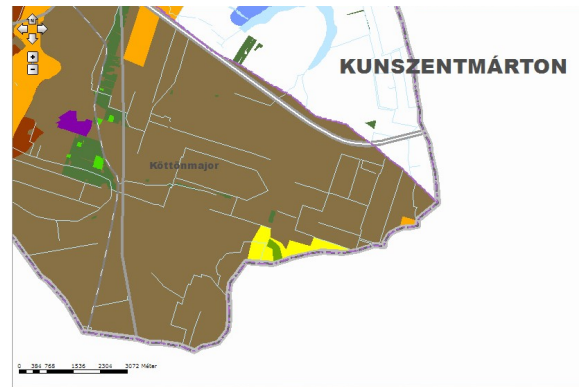
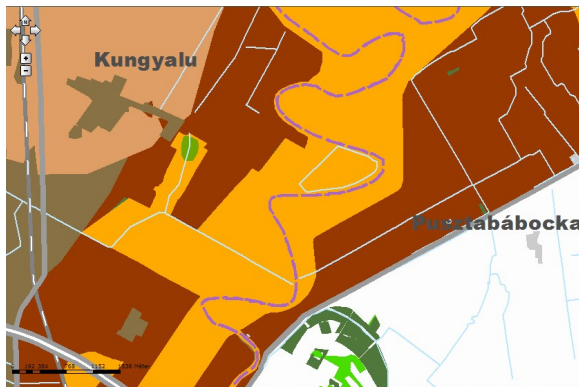
## Ökológiai hálózat biztosítása

Az **ökológiai folyosók folytonossága biztosításának** jelentősége, a település határában mozaikosan elhelyezkedő természeti területeket, élőhelyeket (nedves réteket, vízpartokat, erdőfoltokat) fasorokkal, mezővédő erdősávokkal összekötve, ezek a védett területek helyi ökológiai hálózatot alkotnak. Az OTrT szerint és a megyei szintű területrendezési tervben foglaltak alapján a város igazgatási területe az országos ökológiai hálózat övezetébe sorolt. A település külterületén nyilvántartott magterület, puffer-terület és ökológiai folyosó terület van. Magterület Kungyalu lakott területének keleti határában lévő szikes tó és környezete, valamint az igazgatási terület déli határán lévő halastó (zöld színnel jelölve), ökológiai hálózat puffer-területe a Köttön-majortól délkeletre (sárga színnel jelölve), a halastó környezete a Nádas-halom és a Nagy-halom közötti terület.

Kunszentmárton igazgatási területén ökológiai (zöld) folyosó húzódik (okkersága színnel jelölve), ami a Hármas-Körös folyó és annak nagyvízi medre, hullámtere, valamint Bábockai legelő, és a kungyalui szikes tavak területe tartoznak ide.



*OTrT és a MTrT területrendezési tervekben az országos ökológiai hálózat részeként nyilvántartott ökológiai folyosó területek a település igazgatási területén. forrás:gis.teir.hu honlap*



*OTrT és a MTrT területrendezési tervekben az országos ökológiai hálózat részeként nyilvántartott területek a település igazgatási területén. forrás:gis.teir.hu honlap*

### **A város környezetminőségét befolyásoló tervezett fejlesztések:**

#### **Tervezett, új zöldfelületi elemek létesítése**

A különböző rendeltetésű, eltérő használatú új zöldfelületi elemek kialakítása a tájhasználati változásokban felsorolt elsősorban zöldfelület minőségi fejlesztés, másodsorban turisztikai és idegenforgalmi területfejlesztéssel, rekreációval, vízgazdálkodással összefüggő zöldfelületi fejlesztéseket jelenti (szabadidős elfoglaltságot nyújtó területek környezetének tervezett fejlesztése, szabadstrand, horgászto kialakítása). A településképet kedvezően befolyásoló zöldfelületi elemeket is létrehozó fejlesztések (városközpont melletti külterületen és az Alvégi településrész egységes zöldfelületi fejlesztése, utcafásítások, stb.).

1. Közhasználatú közpark, közkert létesítése:

- ***Szabad-strand kialakítása***

A településfejlesztési koncepcióban megfogalmazottak szerint a települési zöldfelületi élettér-fejlesztéshez tartozik. (0355, 0367 hrsz.) A Hármaskörös hullámterén a belterület közvetlen szomszédságában.

2. Közhasználatú, és korlátozottan látogatható rekreációs célú és a természetjáró turizmushoz köthető területfejlesztéshez kapcsolódó zöldfelületi elem kialakítása:

- ***Horgász-to környezetének rendezése***

Rekreációs célú tájhasználat fejlesztést és a horgászto partjának fejlesztését a belterület déli városrészén, természetközeli területen (2450/23 hrsz.).

*Fejlesztési javaslat:*

A fejlesztésre jelölt területek Kunszentmárton jelentős természetközeli állapotú, részben erdősült, vizes- vízparti-, gyepes élőhelyei is egyben. A strand területe a Hármaskörös-folyó és hullámterén, a horgászto a volt agyagkitermelő hely területén tervezett. A belterület, illetve a lakott terület szomszédságában lévő területfejlesztési elképzelések a város zöldfelületi

rendszerének bővülését jelentik. A strand fejlesztés területe az országos ökológiai hálózat: az ökológiai folyosó övezet, valamint a tájképi védelmi területhez része. A szabad-strand vízgazdálkodási terület is érint. A strand és a horgászto vizes élőhelyek közvetlen közelében tervezett rekreációs célú területfejlesztések konkrét területi tervezése és kivitelezése során fokozott figyelmet kell fordítani a 219/2004. (VII.21.) Korm. rendelet a felszín alatti vizek védelméről (főként a csapadékvizek elvezetését ill. esetleges kezelését érinti). A szennyvíz kibocsátással kapcsolatban a 220/2004. (VII. 21.) Korm. rendelet a felszíni vizek minősége védelmének szabályairól szóló jogszabályban leírtak, és a 120/1999. (VIII. 6.) Korm. rendelet a vizek és a közcélú vízlétesítmények fenntartására vonatkozó feladatokról szóló jogszabályban foglaltak betartása az irányadó. A fenti célok megvalósításánál figyelembe kell venni az időszakosan jelentősen megnövekedő turistaforgalmat, látogatottságot és a szükséges szociális építmények környezetbe illesztését, illetve mobil eszközök használatának kell helyet biztosítani. Szükséges megfelelő parkolóhelyeket és kerékpártárolókat is elhelyezni a fejlesztési területek közelében.

A horgászto a megújuló energiát szolgáltató kijelölt terület szomszédságában található, így a nyílt vízfelület és természetes, természeti környezetben létesítendő zöldfelület-fejlesztés a szomszédos területről az ott található, vizes élőhelyet igénylő élővilág (hüllők, kételtűek, madarak, stb.). menedékvé válhat. Kiszolgáló létesítmények építésével (idevezető út, parkolóhelyek, padok) környezetkímélő komfort megteremtése a cél. Kertépítészeti eszközök felhasználásával, ligetes növénytelepítéssel a pihenést szolgáló környezet és a szomszédos gazdasági terület kialakítása egymás zavarása nélkül is megvalósítható. A tervezett rekreációt szolgáló területeken az ökológiai zöldfolyosó folytonosságát a jövőben is biztosítani kell!

- ***Turisztikai célú területfejlesztésekhez kapcsolódó zöldfelület kialakítások***

A tervezett rekreációs célú területfejlesztések a településfejlesztési koncepcióban megfogalmazottak szerint a települési zöldfelületi élettér-fejlesztéshez is sorolhatók. A város déli részén, a Szabadság utca mentén, a lovas-park szomszédságában, valamint a Sporttelepi út és a 45. számú közút által határolt területen.

*Fejlesztési javaslat:*

Kertépítészeti eszközökkel szabadidős tevékenységet nyújtó területek, gyalogutak, valamint szabadtéri közösségi funkciójú kisebb, gyeper, szabadtéri közösségi területek és a pihenést, rekreációt szolgáló környezet kialakítása tervezett.

Javaslat, hogy a kialakuló közterületen lévő kertberendezési tárgyak, valamint az ingatlanokon természetes alapanyagú, és a környezethez is igazodó épületek, építmények legyenek. A kijelölt területeken a tervezett hasznosításnak, funkciónak megfelelő zöldfelületi fejlesztéseket tájépítész közreműködésével, az érintett szakági tervezők (építész, vízügyi és természetvédelmi szakember, közműtervező, energetikus, stb.) bevonásával részletes környezetrendezési terv, közterület rendezési (kertépítészeti-növénytelepítési) terv készítése előzze meg. A tervezés és a megvalósítás során is figyelembe kell venni a természetvédelmi és a vízügyi hatóságok e területeket érintő előírásait. Célszerű az érintett hatóságokkal együttműködve kialakítani a tervezett területfejlesztést. A zöldfelület fejlesztésénél tekintettel kell lenni az ökológiai folyosó övezetének területére és az itt lévő élőhelyek megtartására is.

***Meglévő zöldfelületi elemek fejlesztésének lehetőségei***

A meglévő zöldfelületi elemek fejlesztését szolgálja, hogy Kunszentmárton városa indult a **TOP 2.1.2-15 Zöld város kialakítása** pályázaton. Ennek keretében valósul majd meg a Kossuth úti lakótelep és Széchenyi lakótelep környezete, valamint a Dani Margit Sportcsarnok és József Attila Könyvtár intézményegység melletti zöldterület (Erzsébet liget) zöldfelületi fejlesztése. A fejlesztés révén a város zöldfelületi elemeinek használati értékét



javító területi nagysága növekszik (új parkok, sportolásra alkalmas területek kerülnek kialakításra) és a meglévő zöldsávok is megújulnak. Az Önkormányzat tervei között olyan rendszer kialakítása szerepel, mely a megvalósítás befejezésével azonnal teljes értékű kondicionáló zöldfelületet nyújt a lakosság számára. (ezt főként idősebb, továbbnevelt növényzet telepítésével, minőségi utcabútorok és játszóeszközök elhelyezésével valósulhat meg.)

Ehhez csatlakozik a projekt keretén belül megvalósuló 'workshop'-ok, (oktatási és tájékoztató programok) részeként a lakosság szemléletformálása is megtörténik a település fenntartható fejlődésével kapcsolatban.

#### *Kertépítészeti eszközökkel történő minőségi fejlesztés*

A meglévő, közhasználatú zöldterületeken funkcióváltással, vagy a zöldfelület-használat bővítésével, a jelentős zöldfelületű intézmények esetében átgondolt kertépítéssel, növénytelepítéssel, minőségi változás érhető el. Mindezek gyakori fenntartással és kertépítészeti eszközök alkalmazásával (szükséges tereprendezés, leendő használatától függő minőségű és területű burkolatépítés, kertberendezési tárgyak világítótestek-kandeláberek, padok, hulladékgyűjtő edények, ismertető és hirdetőtáblák, virágládák elhelyezése), valamint környezethez igazodó és a fenntartás tervezett gyakorisága szerint válogatott (extenzív-intenzív ellátást igénylő), dekoratív növény-együttes telepítésével érhető el. (Erzsébet liget: könyvtár és sportcsarnok környezete, Széchenyi lakótelep Vásár utca menti zöldfelülete)

#### *Kertészeti eszközökkel létrehozható minőségi változás*

A közhasználatú zöldfelületek és a jelentős zöldfelületi intézmények esetében a meglévő növényzet fokozott ápolásával, egyes kertrészek átgondolásával az elöregedett, balesetveszélyes növények eltávolításával, a növényállomány „korszerűsítésével”, színesítésével, új egyedek ültetésével minőségi változás hozható létre. (intézménykertek, sportpálya, temetőkeretek, kungyalui zöldfelületek, stb.)

#### *Korszerű parkfenntartással, zöldfelület-kezeléssel elérhető minőségi változás*

Az egyéb besorolású zöldterületek, a közhasználatától elzárt, vagy korlátozott közhasználatú zöldfelületi elemek minőségi fejlesztését fokozott karbantartással, faápolással, gyakoribb növényvédelemmel, talajjavítással és elsősorban rendszeres fenntartással kell elérni. (természetközeli területek, belterületi erdők, jóléti erdő, stb.)

### **Zöldfelületek ökológiai szerepének erősítése**

A zöldfelületek települési környezetre gyakorolt sokrétű hatását nevezzük a kondicionáló hatásnak. A zöldfelületek legfontosabb ökológiai értéke az oxigén előállítása és a széndioxid megkötése, valamint a párologtatás. A növényzet települési környezetre gyakorolt hatása, hogy kedvezően befolyásolja a levegő minőségét, a szálló por mennyiségét csökkenti, és a levegő hőmérsékletét is kedvezően befolyásolja. A lombos fák árnyékot nyújtanak és a növények párologtatásával kedvező mikroklimát alakítanak ki. A zöldfelületek lombfelületei előnyösen befolyásolják a vízháztartási viszonyokat, valamint a felszín alatti vizek minőségét javítják, megakadályozzák a talajleemosódást lejtős felületeken. A növényzet tagolja a települést összeköt és elválaszt, elhatárol. A zöldfelületek növényzetének szerepe

nagymértékben függ az alkalmazott növény fajától, fajtájától a telepítés sűrűségétől térbeli elrendezésétől. A ligetes telepítés előnye a kedvező légmozgás kialakulása település átszellőzésében, vagy ellenkezőleg az erős légmozgás, szél mérséklése. A zöldfolyosók, fasorok is előnyösek a város átszellőztetése szempontjából, valamint a belterületi zöldfelületi elemeket fűzi egymáshoz egy egységes zöldfelületi hálózattá fejlesztve azokat. A zajvédelem szempontjából jelentős zárt telepítésű, teljes záródású lombkoronaszintek kialakítása célszerű. A zöldfelületek lakható életteret biztosítanak, közérzetünkre jó hatást gyakorolnak. A rekreációt, azaz felüdülést a szabálytalan formák, a zöld szín árnyalatainak látványa, lombzatban lakó madarak csicsergése, az illatos, színesen virágzó növények megnyugtatóak, felüdítőek. Ezért is lényeges, hogy a tervezett zöldfelületek kialakítását szakszerű környezetrendezési vagy kertépítészeti terv készítése előzze meg.

(A településszerkezeti terv tájrendezési alátámasztó munkarészének felhasználásával készült, tervező: Szűcs Gábor, Kollányiné Földi Hajnalka)

### **3.3 A terv, illetve program céljainak egymás közti, illetve releváns tervek, illetve programok céljaival való konzisztenciája környezeti szempontból.**

A készülő településrendezési terv figyelembe veszi az Európai Unió környezetvédelemmel, környezetalakítással kapcsolatos elvárásait, mindenekelőtt a fenntartható fejlődést helyezi előtérbe.

Környezeti szempontból a településrendezési terv az alábbi változtatásokat, tervezett területfelhasználást, tervezett környezetalakítást tartalmazza:

- A jelenleg még meglévő, de már bezárásra került hulladéklerakó rekultivációs terv szerinti rekultivációja és megújuló energiahasznosítási (napelempark) területként való újrahasznosítása.
- A már meglévő szelektív hulladékgyűjtő szigetek igény szerinti bővítése, újabb hulladéklerakó szigetek kialakítása.
- A már hagyományokkal rendelkező lomtalanítási akciók (ősszel, tavasszal) folytatása szervezett keretek között.
- A Körös folyó területének érintetlenül hagyása, az ott lévő állat- és növényvilág védelme.
- A jelenleg hasznosítatlan belterületi mezőgazdasági területek hasznosítása.
- A belterületi alulhasznosított területeken turisztikai célú különleges területek megvalósítása jelentős zöldfelülettel
- A Körös parton szabadstrand megvalósítása
- NATURA 2000 területekre vonatkozó szabályozás betartása.
- Az Országos Területrendezési Terv által meghatározott térségi területfelhasználási kategóriák jelölése.
- Az Országos Területrendezési Tervben szereplő Kunszentmárton közigazgatási területét érintő övezetek lehatárolása.
- Megyei területrendezési Terv által meghatározott térségi területfelhasználási kategóriák jelölése.
- Az MTrT -ben szereplő tervezett útkapcsolatok tájékoztató jellegű nyomvonalának ábrázolása.



A tervbe beépítésre kerültek az Országos és a Megyei területrendezési terv övezetei, melyekre a településrendezési terv külön szabályozási előírásokat hoz.

A Helyi Építési szabályzat előírásai biztosítják a környezet és természetvédelmet helyi szinten (például: az egyes területfelhasználási egységek minimális közművesítettség előírásaival stb.)

### **3.4 A jelenlegi környezeti helyzet releváns, a tervvel, illetve programmal összefüggésben lévő elemeinek ismertetése**

#### **3.4.1. Földrajzilag lehatárolt tervezési terület esetén, illetve, ha a hatásterület földrajzilag lehatárolható, a terület azon környezeti jellemzőinek azonosítása, amelyeket e terv, illetve program megvalósítása valószínűleg jelentősen befolyásol**

A településrendezési terv hatálya kiterjed Kunszentmárton teljes közigazgatási területére. A településrendezési tervben ábrázolásra, szabályozásra került tervezett elemek.

*A település közigazgatási területét érintő területfelhasználási változással érintett területek, azok funkcióváltása, valamint funkcióváltással érintett területek a következők:*

#### Településszerkezeti változások bemutatása

Változó besorolású (új beépítésre szánt ) területek:

- általános mezőgazdasági területből, ipari gazdasági terület

Változó besorolású (beépítésre nem szánt ) területek:

- kijelölt falusias lakóterület visszaminősítése általános mezőgazdasági területre
- kijelölt ipari gazdasági terület visszaminősítése általános mezőgazdasági területre
- kijelölt kertvárosias lakóterület visszaminősítése általános mezőgazdasági területre

Változó besorolású (kategóriájukon belől átminősülő) területek:

- kereskedelmi szolgáltató gazdasági területből, településközpont vegyes terület
- különleges hulladéklerakó területből, különleges beépítésre nem szánt megújuló energiahasznosítási terület
- vízgazdálkodási célú területből, különleges beépítésre nem szánt szabadstrand és kishajó kikötő terület
- különleges, beépítésre nem szánt bányatelekből, általános mezőgazdasági terület
- különleges sportpálya területből, különleges turisztikai célú terület
- falusias lakóterületből különleges turisztikai célú terület
- kertvárosias lakóterületből, kereskedelmi, szolgáltató gazdasági terület
- különleges beépítésre nem szánt bányatelekből, általános mezőgazdasági terület

*Jogsabályharmonizáció miatt változó területek :*

- *vízgazdálkodási területből (Körös folyó védgátjai közötti árterület) – általános mezőgazdasági terület*

- vízgazdálkodási területből (Körös folyó védgátjai közötti árterület) – védelmi erdő terület
- egyéb belterület iparterületből (egykori szolgálati lakások) – kisvárosias lakóterület
- Különleges állattartó területből - különleges mezőgazdasági üzemi terület
- Zöldterületből (kisvárosias lakóterület nem megosztott zöldfelülete) – kisvárosias lakóterület
- Vízgazdálkodási területből (vízmű területek) – különleges vízmű terület
- Védelmi célú erdőterületből (meglévő bányagödörben meglévő horgászó ) – különleges beépítésre nem szánt horgászó terület
- Védelmi célú erdőterületből (rekultivált hulladéklerakó területe) – különleges beépítésre nem szánt megújuló energiahasznosítási terület
- Mezőgazdasági területen belüli halastó területből – Vízgazdálkodási terület (halastó)
- Kereskedelmi, szolgáltató gazdasági területből (jelenleg lakóterület) – kertvárosias lakóterület
- Vízgazdálkodási területből – Természetközeli terület

- Tervezett kerékpárút

Országos jelentőségű kerékpárút tervezett szakasza a Hármas – Körös gáton, regionális kerékpárút tervezett szakasza a 442. számú fő út mellett, tervezett helyi kerékpárút a belterületen .

- Tervezett út

Magasabbrendű tervek alapján M 44 gyorsút tervezett (kivitelezés alatt), valamint a 45. számú főút település belterületét elkerülő szakasza tervezett.

### **Fejlesztések és azokra vonatkozó környezetalakítási javaslatok**



Fejlesztési területek I.





Fejlesztési területek II.

A fenti ábrákon sorszámozásra kerültek a közigazgatási területen várható környezetvédelmi szempontból vizsgálható fejlesztések, melyek pontosan a következők:

Belterület (kék színű számozás):

1. Tervezett turisztikai célú terület
2. Tervezett megújuló energiahasznosítású terület
3. Tervezett gazdasági célú területfejlesztés
4. Lakóterület kijelölés visszaminősítése általános mezőgazdasági területbe
5. Tervezett településközpont vegyes terület
6. Tervezett különleges terület, horgásztó

Külterület (piros színű számozás):

1. Tervezett iparterület
2. 45. számú főút település belterületét elkerülő szakasza
3. Szabadstrand és kishajó kikötő kialakítása

A következőkben a fenti fejlesztési célokra vonatkozó környezetvédelmi elvárások kerülnek bemutatásra a hasonló funkciójú területek összevonásával.

1. Tervezett turisztikai célú terület
6. Tervezett különleges terület, horgásztó
3. Szabadstrand és kishajó kikötő kialakítása

#### ***Hulladékgazdálkodás***

- Köztéri hulladékgyűjtő edényzetek elhelyezése és karbantartása. A rendszeres kommunális hulladékszállítás biztosítása.
- A hulladékok gyűjtése és ideiglenes tárolása csak megfelelő műszaki védelemmel ellátott padozaton és feliratozott (a hulladék neve, EWC kódja) tároló edényzetben történhet.
- A kivitelezési munkák során a hulladékok gyűjtése és elszállítása a kivitelező feladata a vonatkozó hulladékgazdálkodási jogszabályok betartásával.

#### ***Levegőtisztaság-védelem***

- Az épület fűtése során kerülhet légszennyező anyag a levegőbe, a fűtőrendszer megtervezésekor az elérhető legjobb technika alkalmazására kell törekedni, amivel minimálásra csökkenthető a szennyezőanyag kibocsátás.
- A szabadidős területeken nem keletkezik légszennyezés. Eseti jelleggel pontszerűen történhet egy-egy főző versenyek alkalmával, de ezek a nap rövid időszakában és kis mennyiségben fordulnak elő.
- A kivitelezés során várható a munkagépek és az építési technológia által keletkező légszennyező emisszió növekedés.

#### ***Vízminőség-védelem, vízgazdálkodás***

- A fejlesztési terület ivóvízzel való ellátásának lehetőségét biztosítani kell. A megfelelő nyomású ivóvíz ill. tüzivíz biztosítása, ha kell a gerincvezeték kiépítésével vagy a meglévő rekonstrukciójával.
- Ivóvízes közkifolyó elhelyezése célszerű (főként a játszóterek közelében).
- A szennyvízelvezetés lehetőségét biztosítani kell, ill. ha szükséges szennyvíz előtisztítók beépítésére kötelezni kell a szolgáltatókat.
- Szociális blokkok üzemeltetésekor, a keletkező szennyvíz elvezetését vagy elszállítását meg kell oldani.

#### ***Természetvédelem***

A kishajókikötő és a szabadstrand területe természetvédelmi oltalom (Hámas-Körös) alatt van.

#### ***Megújuló energiaforrások alkalmazása, környezettudatos energiagazdálkodás, egyedi közműpótlók***

A közvilágítás környezetbarát alkalmazását szolgálják a napelemes rendszerű kandeláberek.

#### **2. Tervezett megújuló energiahasznosítású terület**

Kizárólag a hulladéklerakó utógondozási időszakát követően helyezhetők el, és a területnek csak a volt hulladéklerakó területét érintve, a felületén napelemek, olyan kialakítással,

amelyek a lerakó szigetelő rétegét nem károsítják, a hulladéktestet nem veszélyeztetik semmiféle módon.

A hulladéklerakó mellett lévő nem rekultivált területen épület, építmény nem helyezhető el, a meglévő természetközeli állapot fennmaradását biztosítani kell.

### ***Hulladékgazdálkodás***

- A fejlesztési területen a kivitelezés során keletkező hulladékok gyűjtése, szállítása, a kivitelező feladata, a vonatkozó hulladékgazdálkodási rendeletekben foglaltak szerint.
- Az üzemeltetés során a modulok felületének rendszeres tisztításakor a ráülepedett por és egyéb szennyeződések eltávolításával keletkezhet hulladék.
- Az inverter néhány évenkénti belső tisztítása, mozgó alkatrészek üzemének ellenőrzése még további karbantartási feladat, melyet a szervizesek végeznek.

### ***Levegőtisztaság-védelem***

- A fejlesztéssel érintett területnek nincs levegőminőséget befolyásoló hatása.
- A kivitelezés során a gépjárművek és a munkagépek okozhatnak rövid ideig tartó, kis mértékű levegő szennyezést, ill. por emissziót.

### ***Vízminőség-védelem, vízgazdálkodás***

- A napelemek felületéről lefolyó csapadékvíz a zöld területen elszivárog.

### ***Természetvédelem***

A fejlesztési terület környezete nem áll védelem alatt.

A rekultivációval nem érintett területen meglévő természetes növénytársulások és állatvilág fennmaradását, élőhelyének megóvását biztosítani kell.

## **3. Tervezett gazdasági célú területfejlesztés**

### **1. Tervezett iparterület**

#### ***Hulladékgazdálkodás***

- A fejlesztési területen a rendszeres kommunális hulladékszállítás biztosítása.
- A keletkező veszélyes hulladékok szakszerű gyűjtéséről és elszállításáról a vállalkozóknak ill. a gazdasági társaságoknak, szolgáltatóknak saját maguknak kell gondoskodni.
- A hulladékok gyűjtése és ideiglenes tárolása csak megfelelő műszaki védelemmel ellátott padozaton és feliratozott (a hulladék neve, EWC kódja) tároló edényzetben történhet.

#### ***Levegőtisztaság-védelem***

- A gazdasági tevékenységek során jellegükből adódóan keletkezhetnek légszennyező anyagok, ezért az üzemeltetés során a vonatkozó jogszabályokat be kell tartani ill. tartani!

#### ***Vízminőség-védelem, vízgazdálkodás***

- A fejlesztési terület ivóvízzel való ellátásának lehetőségét biztosítani kell. A megfelelő nyomású ivóvíz ill. tüzivíz biztosítása, ha kell a gerincezeték átépítésével.
- A szennyvízelvezetés lehetőségét biztosítani kell, ill. ha szükséges szennyvíz előtisztítók beépítésére kötelezni kell a gazdasági társaságokat, szolgáltatókat.
- A szennyvíz kibocsátással kapcsolatban a „220/2004. (VII. 21.) Korm. rendelet a felszíni vizek minősége védelmének szabályairól” című jogszabályban leírtak a betartandók.
- A 219/2004. (VII.21.) Korm. rendelet a felszín alatti vizek védelméről szóló jogszabályban foglaltak betartása.

### ***Természetvédelem***

A fejlesztési terület környezete nem áll védelem alatt.

### ***Megújuló energiaforrások alkalmazása, környezettudatos energiagazdálkodás, egyedi közműpótlók***

- Napkollektorok beépítésével csökkenthető az energiafelhasználás.
- Egyedi közműpótló lehet az ivó v. ipari víz biztosítását szolgáló helyi fűtő kút által a rétegvizekből történő vízkivétel. A megfelelő minőség biztosítható egyedi víztisztítók alkalmazásával.
- A szennyvízkezelésre is van már lehetőség egyedi kis szennyvíztisztító berendezések által.
- BAT alkalmazása.

## **5. Tervezett településközpont vegyes terület**

### ***Hulladékgazdálkodás***

- Köztéri hulladékgyűjtő edényzetek elhelyezése és karbantartása. A rendszeres kommunális hulladékszállítás biztosítása.
- A hulladékok gyűjtése és ideiglenes tárolása csak megfelelő műszaki védelemmel ellátott padozaton és feliratozott (a hulladék neve, EWC kódja) tároló edényzetben történhet.
- A kivitelezési munkák során a hulladékok gyűjtése és elszállítása a kivitelező feladata a vonatkozó hulladékgazdálkodási jogszabályok betartásával.

### ***Levegőtisztaság-védelem***

- Az épület fűtése során kerülhet légszennyező anyag a levegőbe, a fűtőrendszer megtervezésekor az elérhető legjobb technika alkalmazására kell törekedni, amivel minimálásra csökkenthető a szennyezőanyag kibocsátás.
- A szabadidős területeken nem keletkezik légszennyezés. Eseti jelleggel pontszerűen történhet egy-egy főző versenyek alkalmával, de ezek a nap rövid időszakában és kis mennyiségben fordulnak elő.
- A kivitelezés során várható a munkagépek és az építési technológia által keletkező légszennyező emisszió növekedés.

### ***Vízminőség-védelem, vízgazdálkodás***

- A fejlesztési terület ivóvízzel való ellátásának lehetőségét biztosítani kell. A megfelelő nyomású ivóvíz ill. tüzivíz biztosítása, ha kell a gerincezeték kiépítésével vagy a meglévő rekonstrukciójával.
- Ivóvízes közkifolyó elhelyezése célszerű (főként a játszóterek közelében).
- A szennyvízelvezetés lehetőségét biztosítani kell, ill. ha szükséges szennyvíz előtisztítók beépítésére kötelezni kell a szolgáltatókat.
- Szociális blokkok üzemeltetésekor, a keletkező szennyvíz elvezetését vagy elszállítását meg kell oldani.

### ***Természetvédelem***

A fejlesztési terület környezete nem áll védelem alatt.

### ***Megújuló energiaforrások alkalmazása, környezettudatos energiagazdálkodás, egyedi közműpótlók***

- A közvilágítás környezetbarát alkalmazását szolgálják a napelemes rendszerű kandeláberek.
- Napkollektorok beépítésével csökkenthető az energiafelhasználás.

## **2. 45. számú főút település belterületét elkerülő szakasza**

A közlekedési út építési engedélyeztetése során készített - ill. hatóságilag jóváhagyott - környezetvédelmi hatástanulmányban foglaltakat kell betartani.

### **3.4.2. Környezeti állapot egyéb jellemzőinek leírása (eltartóképesség, terhelhetőség)**

A településszerkezeti terv készítése során a korábbi településrendezési tervben szereplő lakóterület fejlesztések törlésre kerültek, tekintettel arra, hogy a népességszám az elmúlt években csökkent, valamint jelentős ingatlankínálat van a településen. Az ingatlankínálat egyrészt a meglévő, beköltözhető lakóházakat jelenti, másrészt az avult, bontandó épületek bontása után megmaradó telkeket, melyek új lakóépületek építésére alkalmasak. A lakóterület fejlesztés helyett más, az igényekhez és jelenlegi társadalmi- gazdasági környezethez illeszkedő fejlesztés lett jelölve, mely a környezetre káros hatással nincs, a környezeti állapot a fejlesztés megvalósítása során javul.

### **3.4.3. Fennálló környezeti konfliktusok, problémák leírása és mindezek várható alakulása, ha a terv, illetve program nem valósulna meg.**

A településen olyan fennálló környezeti konfliktust az üresen álló, lakatlan ingatlanok és üres, rendezetlen lakótelkek okozzák. Ezek értékesítése és rendezése révén a környezeti konfliktus megszűnik.

### **3.5. A terv illetve a program megvalósulásával közvetlenül vagy közvetve környezeti hatást kiváltó tényezők, okok feltárása, különös tekintettel azokra a tervelemekre, tervezett intézkedésekre, amelyek:**



### **3.5.1. természeti erőforrás közvetlen igénybevételét vagy környezetterhelés közvetlen előidézését jelentik**

A településrendezési terv olyan fejlesztéseket nem tartalmaz, amelyek közvetlenül, vagy közvetve olyan hatást okozhatnának, amely a környezetterhelést fokozná, vagy a természeti erőforrásra kedvezőtlenül hatna.

**3.5.2. olyan társadalmi, gazdasági folyamatokat váltanak ki, vagy ösztönöznek, amelyek közvetett módon környezeti következményekkel járhatnak (különösen azok, amelyek olyan, befektetői, termelői vagy fogyasztói magatartást váltanak ki, vagy ösztönöznek, illetve egyéb olyan tendenciákat erősítenek, amelyek természeti erőforrás igénybevételéhez vagy környezetterheléshez vezethetnek, olyan fajta beruházásokat, fejlesztési irányokat részesítenek előnyben, amelyek további környezetterhelő vagy igénybevevő fejlesztéseket vonzanak, ösztönöznek, vagy ha kumulatív hatások lépnek fel);**

A településrendezési terv olyan nagyarányú fejlesztéseket nem jelöl ki, amelyek fenti folyamatokat kiválthatnák.

### **3.6. az előző pontok szerinti meghatározott információkból kiindulva a terv, illetve program megvalósítása esetén várható, a környezetet érő hatások, környezeti következmények előrejelzése**

A fent említett pontok alapján ilyen következményekkel nem számol a terv.

#### **3.6.1. jól azonosítható környezet vagy terhelés esetén különös tekintettel:**

##### **3.6.1.1. a környezeti elemre ( földre, levegőre, vízre, élővilágra, épített környezetre, ez utóbbi részeként az építészeti és régészeti örökségre)**

A településrendezési terv fő alappillérenek tekinti a kialakult környezeti elemek megőrzését, legalább szintentartását, hosszútávon pedig mindezek javítását irányozza elő. A rendezési eszközök a helyi építészeti, régészeti, természeti emlékek, értékek védelmét a településképi rendelteben meghatározottak szerint szabályozza, így biztosítva ezen emlékek fennmaradását, megőrzését.

környezeti elem	föld	víz	levegő	települési környezet	ökológiai rendszer	ember	összegzés
45. sz. főút település belterületét elkerülő szakasza	+	0	0	++	-	++	A belterület tehermentesítését szolgáló fejlesztés, kismértékben a táj terhelhetőségét növeli. Gondot kell fordítani az ökológia védelmére
tervezett kerékpárút	+	0	0	++	-	++	Környezetbarát fejlesztés,

							kismértékben a táj terhelhetőségét növeli. Gondot kell fordítani az ökológia védelmére
Ipari, gazdasági terület kijelölés a külterületen	-	0	-	0	-	+	Munkahelyteremtő fejlesztés, mely növeli a táj terhelését, Kiemelten gondot kell fordítani az ökológia védelmére és a levegőtisztaság védelmére
Általános mezőgazdasági területre történő visszaminősítés	++	+	+	+	++	+	A termőhely megőrzését biztosító, a földvédelmet szolgáló intézkedés. Biztosított marad az ökológia védelme és az élőhely fennmaradása
Településközpont vegyes terület kijelölése	+	+	+	++	0	++	A belterület központi részén a környezethez kapcsolódó, az építettkörnyezet védelmét szolgáló fejlesztés.
Szabadstrand kijelölése	-	0	0	+	-	++	A természeti környezetet figyelembe vevő fejlesztés kismértékben a táj terhelhetőségét növeli. Gondot kell fordítani az ökológia védelmére.
Turisztikai célú fejlesztések	-	0	0	++	-	++	Kismértékben a táj terhelhetőségét növelő fejlesztés, mely hozzájárul az épített környezet alakításához
Gazdasági terület kijelölése a belterületen	-	0	-	0	-	0	A táj és környezet terhelhetőségét kismértékben

							növelő fejlesztés. különös gondot kell fordítani a környezet, az ökológia, a föld és a levegő védelmére.
Megújuló energiahasznosítási terület kijelölése	-	0	0	0	0	+	a természet védelme érdekében a terület északi részén lévő természetközeli állapot továbbra is megőrizendő

Jelmagyarázat:

- + gyenge kapcsolat, csak részben járul hozzá a környezeti elem védelméhez
- ++ erős kapcsolat, hozzájárul a környezeti elem védelméhez
- 0 bizonytalan megítélésű vagy nem létező kapcsolat
- gyenge kapcsolt, negatív hatást gyakorol a környezeti elemre

### **3.6.1.2. környezeti elemek rendszereire, folyamataira, szerkezetére, különösen a tájra településre, klímára, természeti (ökológiai rendszerre) , a biodiverzitásra**

A rendezési terv olyan léptékű fejlesztést nem tartalmaz, mely a fent leírtakra hatással lenne.

### **3.6.1.3. a NATURA 2000 területek állapotára, állagára és jellegére, valamint e területeken lévő élőhelyek és fajok kedvező természetvédelmi helyzete megmaradásának, fenntartásának, helyreállításának, fejlesztésének lehetőségeire, továbbá**

A településrendezési terv az országosan és helyileg védett területeket jelöli a terv készítése során mindazokat figyelembe veszi, valamint azok megőrzését, fenntartását fő feladatának tekinti. A terv olyan fejlesztéseket nem tartalmaz, mely a védett területeket érintené, az ott lévő kialakult élettérre negatív hatással lenne.

### **3.6.1.4. az előbbi hatások következtében az érintett emberek egészségi állapotában, valamint társadalmi, gazdasági helyzetében – különösen életminőségében, kulturális örökségében , területhasználata feltételeiben – várhatóan fellépő változásokra;**

A terv nem számol fent leírtak negatív hatásával.

### **3.6.2. a közvetett módon hatást kiváltó tényezők fellépése esetén különös tekintettel:**

#### **3.6.2.1. új környezeti konfliktusok, problémák megjelenésére, meglévők felerősödésére**

A rendezési terv készítése során a meglévő jogok megtartása és a normativitás elve figyelembe lett véve.

### **3.6.2.2. környezettudatos, környezetbarát magatartás, életmód lehetőségeinek, feltételeinek gyengítésére vagy korlátozására**

A környezettudatos, környezetbarát életmód lehetőségét biztosítja a terv.

### **3.6.2.3. a helyi adottságoknak megfelelő optimális térszerkezettől, területfelhasználási módtól való eltérés fenntartására, vagy létrehozására**

A rendezési terv figyelembe veszi és a tervezés során alkalmazkodik a már kialakult területfelhasználáshoz, térszerkezethez,

### **3.6.2.4. olyan helyi társadalmi-kulturális, gazdasági-gazdálkodási hagyományok gyengítésére, amelyek a táj eltartóképességéhez alkalmazkodtak,**

A rendezési terv figyelembe veszi a kialakult társadalmi, kulturális, gazdasági, gazdálkodási (mezőgazdasági) hagyományokat.

### **3.6.2.5. a természeti erőforrások megújulásának korlátozására**

A terv nem irányoz elő ilyent.

### **3.6.2.6. a nem helyi természeti erőforrások jelentős mértékű használatára vagy a helyi természeti erőforrások túlnyomóan más területen való hasznosítására**

A tervben ilyen jellegű fejlesztés nem szerepel.

## **3.7. a környezeti következmények alapján a terv, illetve program és változatok értékelése, a környezeti szempontból elfogadható változatok meghatározása**

A településrendezési terv elsődleges feladatának tekinti a már kialakult állapot fenntartását, a környezeti állapot legalább szintentartása, de inkább javítása mellett. Olyan beavatkozásokat, melyek a kialakult természeti-környezeti állapotra negatív, visszafordíthatatlan hatással lennének nem tartalmaz.

Figyelembe veszi a természetvédelem érdekeit, mindezek érdekében lehatárolásra kerültek az országosan védett és védelemre tervezett területek, valamint a NATURA 2000 természetmegőrzési területek. A terv készítése során a tervezett fejlesztések a már kialakult épített és természeti környezet figyelembevételével történtek, az országos és térségi érdek összehangolása mellett.

A településfejlesztési koncepció, a rendezési irányelvek a környezet lehető legpozitívabb változásának irányába lett határozva. A környezetminőség javítását szolgálják az alábbi főbb irányelvek:

- Az M 44. sz gyorsforgalmi út forgalomba helyezése
- A 45. sz főút település belterületét elkerülő szakaszának megépítése
- Úthálózat fejlesztése, külterületi főfeltáróutak kijelölése
- Kerékpárutak megvalósítása

- A jelentős zöldfelülettel rendelkező különleges turisztikai célú területek megvalósítása
- A telekalakítás, illetve beépítés szabályozása
- Helyi szempontból értékes épített, művi értékek településképi rendeletben történő szabályozása

**4. A terv illetve program megvalósítása következtében várhatóan fellépő környezetre káros hatások elkerülésére, csökkentésére vagy ellentételezésére vonatkozó, a tervben illetve programban szereplő intézkedések környezeti hatékonyságának értékelése, javaslatok egyéb szükséges intézkedésekre.**

A településrendezési terv a helyi építési előírásokban meghatározza mindazokat a feltételeket amelyek együttes betartásával lehet az adott építési övezetben, övezetben építési, fejlesztési tevékenységet végezni. A terv olyan léptékű fejlesztéseket nem irányoz elő melyek a környezetre káros hatással lennének.

A rendezési terv végrehajtásához készülő helyi szabályok és rendelkezések biztosítani fogják, hogy káros hatások ne léphessenek fel. Az ellenőrzés a magasabb jogszabályokban előírt hatóságok, felügyelőség feladata.

**5. Javaslat olyan környezeti szempontú intézkedésekre, előírásokra, feltételekre, szempontokra, amelyeket a terv, illetve program által befolyásolt más tervben illetve programban figyelembe kell venni.**

A településen lévő fejlesztésekhez, építésekhez a megvalósítási hatástanulmányban, illetve az egyes épületek-építmények építési engedélyezési tervdokumentációjában a településrendezési tervet, annak helyi rendeletét (helyi építési szabályzat) kötelezően figyelembe kell venni, az abban leírtak betartandók.

A mezőgazdasági tevékenységnél környezetvédelmi szempontból betartandók a 49/2001 (IV.3.) Korm. Rendelet 1. számú mellékletében leírt megfelelő mezőgazdasági gyakorlat.

**6. a terv, illetve a program megvalósítása következtében várhatóan fellépő környezeti hatásokra vonatkozóan a tervben, illetve programban szereplő monitorozási javaslatok értékelése, javaslatok egyéb szükséges intézkedésekre.**

A terv megvalósulása során negatív irányú, a természetet, ökoszisztémát érintő hatással nem számolunk.

A megvalósulás során a településrendezési tervben leírtak betartandók, valamint az egyes létesítmények megépítéséhez kapcsolódó jogszabályok, magasabbrendű tervek, tanulmányok, koncepciók betartandók.

**7. Közérthető összefoglaló**

Jelen környezeti értékelés Kunszentmárton város településrendezési tervének különálló munkarészeként készült. A terv készítése során fő szempont a hatályos jogszabályok és a magasabbrendű tervek előírásainak betartásán túl a fenntartható fejlődés programjának településre vonatkoztatott betartása. Ennek érdekében a terv a Körös - Maros Nemzeti

Park területét, a meglévő természeti, természetközeli állapotokat figyelembe veszi, a védett és védelemre tervezett területrészek fennmaradását biztosítja.

A tervezett fejlesztések területeinek kijelölésénél mind a magasabbrendű tervek, programok, koncepciók által előírtak be lettek tartva, mind pedig figyelembe lett véve a fejlesztés által bekövetkezett változtatások településre gyakorolt hatása.

A településszerkezeti terv készítése során figyelembe vételre kerültek a korábbi szerkezeti tervben kijelölt nagyarányú, meg nem valósult ipari gazdasági területek, melyek mezőgazdasági területre visszaminősítésre kerültek, így a termőföld védelme biztosítottá válik, valamint a környezet terhelése negatívan nem változik.

A környezeti vizsgálat akkor éri el igazán célját – mint jelen esetben is - ha a terv készítésével, a tervezéssel párhuzamosan készül.

A településrendezési terv egészére elmondható, hogy a környezeti szempontok előtérbe helyezésével készült, a terv környezetvédelmi érdeket szolgál.

Mivel a településrendezési terv környezetvédelmi és tájvédelmi érdeket is szolgál, ezért a környezeti vizsgálat során nem kellett és nem is volt szükséges jelentős koncepcionális változásokat javasolni.

**Szolnok, 2019. szeptember hó**

Kiszelovics Ildikó  
vezető településtervező